

たぶせがわ やいとがわ
田布施川・灸川
洪水ハザードマップ

令和3年6月改訂

田布施川・灸川洪水ハザードマップの改訂について

田布施町では、平成19年度に田布施川・灸川の洪水ハザードマップを作成しています。しかし、全国各地でこれまで経験したことのないような豪雨被害が多発するなか、平成27年に水防法が改正され、洪水浸水想定区域の前提となる「想定しうる最大降雨規模」が1日当たり232mmから532mmに変更されました。これを受けて、山口県は、河川が氾濫した場合の浸水想定区域を見直しました。このため、町では、今回新たに洪水ハザードマップを作成することとなりました。

洪水ハザードマップを見たら

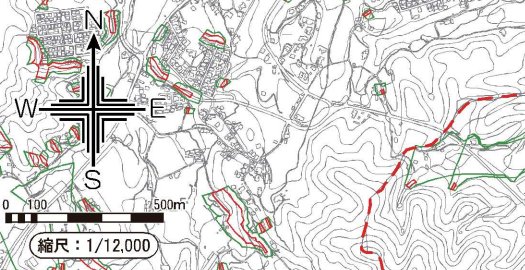
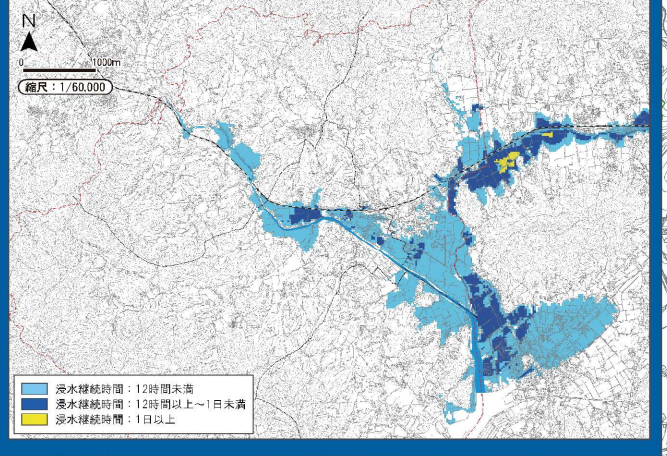
- STEP1 自分の家を探そう！
自分の家を探してみて、洪水時に浸水するのかわかってみましょう。
- STEP2 避難場所はどこ？
地図左下の洪水時避難場所を見て、あなたの避難場所を確認しましょう。
- STEP3 家から避難場所までの経路を確認しよう！
避難場所までの避難経路を考え、家族で避難場所まで歩いてみましょう。



浸水予測の条件

地図に示す浸水範囲と浸水深は、田布施川・灸川・土穂石川の浸水予測結果を重ね合わせたものです。浸水予測は、想定最大規模の大雨（田布施川・灸川：532mm/24hr、土穂石川：557mm/24hr）が降った場合を想定しています。なお、このシミュレーション実施にあたっては、支川の氾濫、想定を超える降雨、高潮、内水によるはん濫等を考慮していませんので、この浸水想定区域に指定されていない区域においても浸水が発生する場合があります。実際の浸水深は、想定される水深より深くなる場合があります。

浸水継続時間図



日頃の備え

- 非常持ち出し品の準備をしておきましょう。
- 自分の避難場所や避難経路を確認しておきましょう。
- 一人暮らしのお年寄りなどに気を配りましょう。

雨が強く降ってきたら

- いつでも避難できるように、準備をしましょう。
- テレビ、ラジオ、インターネットなどで、最新の気象情報を収集しましょう。
- 町からの呼びかけに注意しましょう。
- 危険を感じたら自主的に避難しましょう。
- 避難所の「密」を避けるため、集会所、親戚や友人の家などの安全が確認される場合は、そちらに避難しましょう。
- 自主的に避難するときは、避難場所の開設を町に確認しましょう。

避難するときは

※避難する前に換気をするなど、避難所受付時に健康状態を聞きまますのでご協力ください。

- 避難指示などの発令後は、速やかに避難しましょう。
- 避難の際は、町・消防・警察などの指示にしたがきましょう。
- 火気の始末をしてから避難しましょう。
- 行動しやすい服装で、家族や近所に声をかけ、2人以上で避難しましょう。
- お年寄り、子ども、病気の人の避難に協力しましょう。
- 車での避難はやめましょう。
- 河川の近くや土砂災害の危険があるところはできるだけ避けましょう。

危険 万が一、逃げ遅れたときは

浸水してからの避難は大変危険です。無理をして避難せず、自宅の2階や、近くの安全な場所に移動して、救助を待ちましょう。夜間は、懐中電灯などで自分の存在を知らせてください。やむを得ず、浸水後に避難する場合には、次のことに注意して慎重に行動してください。

- 長靴は水が入って歩きにくくなるので、ひもなどで締められる運動靴で避難しましょう。
- さぐり棒を持ち、溝や水路、段差などで転ばないように注意しましょう。

洪水時避難場所一覧

避難区分	自治会名	避難場所	電話番号	
A	【東田布施地区】 八和田、上グ、土井の内、塩坪、天神、本町、新町、波野市、配原、祇園、由免、波野団地北、波野団地南	東田布施小学校	52-2050	
		大波野中、大波野上	大波野中央会館	常設電話なし
		【西田布施地区】 瀬戸（田布施川以北）、定井手、砂田、一本松、寿、国信、長合、御蔵戸	田布施農工高校	52-2157
B	瀬戸（田布施川以南）、長田	西田布施公民館	52-4448	
C	【麻郷地区】 新川、高塔、八海、旭、鳥越	田布施町スポーツセンター	52-3832	
D	【城南地区】 瓜迫、吉井、城南	城南公民館	52-2054	
	葛岡、川西	城南学園（地域交流ホーム棟）	52-2554	

A～Dはマップ内の避難区域（）に対応。自治会別の避難場所は色に対応。

地図の見方

- 浸水深が2.0m～5.0mの区域
- 浸水深が1.0m～2.0mの区域
- 浸水深が0.5m～1.0mの区域
- 浸水深が0.5m未満の区域

※想定される浸水の深さを色で分けています。

	土砂災害特別警戒区域		氾濫流
	土砂災害警戒区域		内水常襲地区
	河岸侵食		避難区分
	避難施設		要配慮者利用施設
	消防署		田布施町役場
	水位局		交番
	雨量局		排水機場

◆内水常襲地区とは、市街地に排水能力を超える多量の雨が降り、排水が雨量に追い付かず建物や土地が水に浸かる地区です。
 ◆浸水区域は雨の降り方や浸水の状況によっても異なりますので、避難場所の周囲の状況をよく確認して避難しましょう。また、防災関係機関からの情報にも十分注意してください。
 ◆「国土数値情報（土砂災害警戒区域）国土交通省」より作成しています。このデータは1/25000程度の精度のものであり、誤差を含んでいます。

防災関連機関等

	施設名	住所	電話番号
行政機関	田布施町役場 総務課	田布施町大字下田布施3440-1	52-2111
	柳井土木建築事務所	柳井市南町3-9-3	22-0396
防災機関	柳井警察署	柳井市南町2-4-18	23-0110
	中央消防署東出張所	田布施町大字徳井1091-1	52-3103

平生町