

たぶせ

Tabuse Public Relations

平成 26 年
10/10
No.931



■表紙の写真

9月7日～21日にかけて、町内の各小・中学校で運動会が行われました。

東田布施小運動会の徒競走では、隊の仲間や保護者の応援を受けながら、子どもたちがゴールテープを目指して全力で走っていました。

主な内容

平成 25 年度決算報告	2～5
町制 60 周年記念	
ロゴマーク・キャッチコピー募集	6
まちづくりアンケート調査のお願い	7

平成25年度

決算報告



平成25年度の歳入歳出決算が9月定例議会で承認されましたので、その概要をお知らせします。

企画財政課 財政係 ☎52-5803

歳入 57億9,255万6,215円

自主財源 (36・7%)	町税	町税	16億7,068万円 (28.8%)
		繰越金	1億8,184万円 (3.1%)
		分担金・負担金	9,233万円 (1.6%)
		使用料・手数料	6,653万円 (1.1%)
		諸収入	5,279万円 (1.0%)
		その他	6,307万円 (1.1%)
依存財源 (63・3%)	地方	地方交付税	19億2,049万円 (33.2%)
		町債	5億9,440万円 (10.3%)
		国庫支出金	5億771万円 (8.8%)
		県支出金	4億1,194万円 (7.1%)
		地方消費税交付金	1億2,074万円 (2.1%)
		地方譲与税	5,962万円 (1.0%)
		その他	5,042万円 (0.8%)
		国庫	
県支			

町民1人当たりの町税 (納税額)

10万4,745円
(前年度比 1,232円減)

平成26年4月1日現在
人口1万5,950人で計算



▲上時貞遺跡
(田布施中) 発掘体験

一般会計

平成25年度の決算額は、埋蔵文化財発掘事業費や尾津漁港海岸保全事業費、消防無線デジタル化整備事業費の増により、国庫支出金および町債が増額となったことから、歳入・歳出ともに前年度を上回りました。

歳入

歳入決算額は、57億9,255万6,215円で、前年度に比べて1億4,728万7,629円(2.6%)の増額となりました。自主財源については、町税は法人

住民税の減により35,666万円(▲2.1%)の減となり、諸収入については、昨年度に収入があった田布施町土地開発公社の解散に伴う清算金等が皆減となったことにより54,227万円(▲50.7%)の減となりました。また、依存財源について、町債が1億5,240万円(34.5%)、国庫支出金が1億7,066万円(26.7%)、県支出金が15,144万円(3.8%)の増となりました。町債は繰上償還借換債の発行や消防無線デジタル化整備事業費の増、国庫支出金

歳出

は、国の経済対策に係る地域の元氣臨時交付金の交付や、埋蔵文化財発掘調査事業費や尾津漁港海岸保全事業費の増により増額となりました。

歳出決算額は、56億1,236万9,923円で、前年度に比べて1億4,893万7,804円(2.7%)の増額になりました。主なものは、消防費が消防無線デジタル化整備事業により1億4,317万円(49.9%)の増、公債費が繰上償還等により1億1,073万円(14.2%)の増となりました。一方で、教育費が8,181万円(▲13.4%)の減となりました。

一般会計の主な事業(事業名および事業費)

■高齢者福祉	
介護予防・生活支援	1,354万円
■障害者支援	
障害者総合支援	1億8,730万円
重度心身障害者医療費助成	6,885万円
■子育て支援	
児童手当	2億5,001万円
乳幼児医療費助成	1,943万円
延長保育促進事業	1,771万円
児童クラブ運営	1,494万円
■環境・保健	
ワクチン予防接種補助	3,296万円
浄化槽設置整備	978万円
■農林水産	
尾津漁港海岸保全	7,654万円
農地・水・環境保全向上対策	1,523万円
■防災対策	
消防無線デジタル化整備	1億4,538万円
消防機庫(5分団)整備	1,034万円
消防積載車整備	494万円
防火水槽整備	397万円
■教育	
給食センター設備整備	2,862万円
埋蔵文化財発掘調査	3,245万円
■一部事務組合負担金	
光地区消防組合	2億4,334万円
熊南総合事務組合	8,478万円
周東環境衛生組合	7,272万円
■その他	
行政情報化	7,387万円

歳出 56億1,236万9,923円

民生費 17億 189万円 (30.3%)

公債費 8億9,258万円 (15.9%)

総務費 8億5,485万円 (15.2%)

教育費 5億2,987万円 (9.4%)

土木費 4億5,997万円 (8.2%)

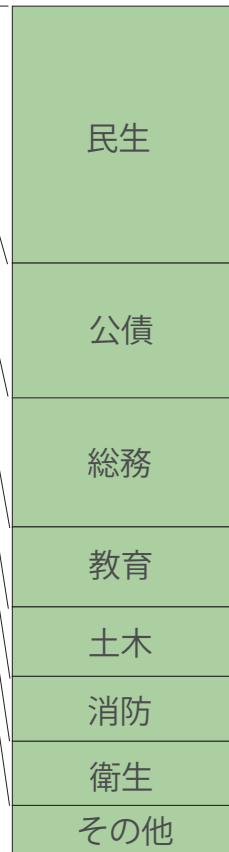
消防費 4億3,001万円 (7.7%)

衛生費 4億2,486万円 (7.6%)

その他 3億1,834万円 (5.7%)

※「その他」の内訳

農林水産業費	1億8,853万円 (3.4%)
議会費	7,678万円 (1.4%)
商工費	3,596万円 (0.6%)
災害復旧費	1,399万円 (0.2%)
労働費	303万円 (0.1%)
諸支出金	5万円 (0.0%)



▲防火水槽新設
(右の口)

決算額の対前年度比較

■歳出 (単位：万円)

科目	25年度	24年度	増減率
民生費	170,189	169,251	0.6%
公債費	89,258	78,185	14.2%
総務費	85,485	86,577	▲1.3%
教育費	52,987	61,167	▲13.4%
土木費	45,997	46,084	▲0.2%
消防費	43,001	28,684	49.9%
衛生費	42,486	44,207	▲3.9%
農林水産業費	18,853	16,013	17.7%
議会費	7,678	7,900	▲2.8%
商工費	3,596	2,807	28.1%
災害復旧費	1,399	1,249	12.0%
労働費	303	318	▲4.7%
諸支出金	5	3,901	▲99.9%
計	561,237	546,343	2.7%

■歳入 (単位：万円)

区分	科目	25年度	24年度	増減率
自主財源	町税	167,068	170,634	▲2.1%
	繰越金	18,184	26,085	▲30.3%
	諸収入	5,279	10,706	▲50.7%
	分担金・負担金	9,233	8,700	6.1%
	使用料・手数料	6,653	6,515	2.1%
	その他	6,307	780	708.6%
依存財源	地方交付税	192,049	194,494	▲1.3%
	町債	59,440	44,200	34.5%
	国庫支出金	50,771	40,065	26.7%
	県支出金	41,194	39,680	3.8%
	地方消費税交付金	12,074	12,178	▲0.9%
	地方譲与税	5,962	6,260	▲4.8%
	その他	5,042	4,230	19.2%
計		579,256	564,527	2.6%

特別会計決算

会計名	歳入	歳出
国民健康保険	20億9,147万円	20億4,771万円
下水道事業	7億2,753万円	7億2,676万円
介護保険	13億1,721万円	13億 98万円
後期高齢者医療	2億1,342万円	2億1,337万円

※下水道事業会計以外の特別会計において、歳入、歳出が前年度に比べて増となりました。

一般会計から特別会計への繰入金

総額 7億2,828万円

特別会計歳入決算額のうち一般会計からの繰入金は、総額 7億2,828万円となりました。

各会計の繰入額は、下表のとおりです。

繰入金	会計名	繰入額
一般会計からの繰入金	国民健康保険	1億3,914万円
	下水道事業	3億 650万円
	介護保険	2億2,050万円
	後期高齢者医療	6,214万円

歳出の性質別による内訳(一般会計)

区分	決算額(構成比)	対前年度増減率
人件費	10億5,426万円(18.8%)	▲4.1%
繰出金	8億9,447万円(15.9%)	1.5%
公債費	8億9,258万円(15.9%)	14.2%
扶助費	8億7,273万円(15.5%)	1.1%
補助費等	7億 552万円(12.6%)	▲0.7%
物件費	5億8,756万円(10.5%)	7.7%
投資的経費	4億6,128万円(8.2%)	9.4%
積立金	9,735万円(1.7%)	▲11.5%
維持補修費	3,652万円(0.7%)	0.0%
投資・出資・貸付金	1,010万円(0.2%)	▲29.1%
合計	56億1,237万円(100.0%)	2.7%

歳出を性質別にみますと、物件費が、埋蔵文化財発掘調査費の増のため増額となりました。投資的経費は、尾津漁港海岸保全事業費の増のため増額となりました。公債費は、利率見直しに伴う借換のための繰上償還の実施により、増額となりました。また、人件費については、国家公務員に準じた給与削減措置や団塊世代の大量退職に伴う職員の平均年齢の低下等により、減額となりました。

経常収支比率

97.0%

24年度 93.4%
23年度 90.5%

地方税や交付税など毎年収入が見込まれるような一般財源を、人件費、扶助費、公債費など毎年支出されるような経費にどの程度使われたかを表します。この数値が高いと自由に使えるお金が少ないこととなり、財政構造の硬直化が進んでいるとされます。

財政力指数

0.443

24年度 0.439
23年度 0.458

標準的な財政運営を行うために必要とされる一般財源額に対して、実際に地方税等の収入額がどの程度あるかを示します。1.0を下回った場合は普通交付税が交付され、この指数が低いほど地方税の収入能力は低く、交付税への依存度が高いといえます。

財政健全化比率

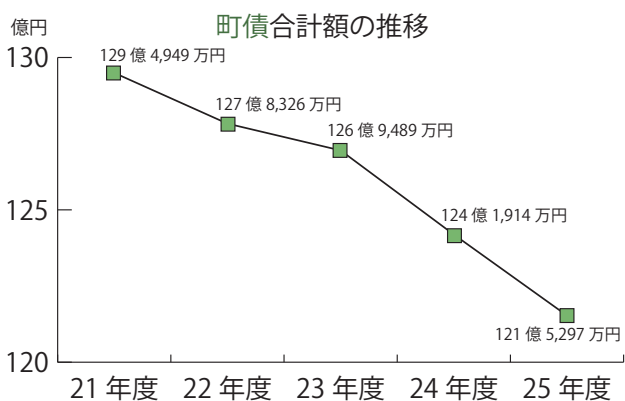
「地方公共団体の財政の健全化に関する法律」により、平成25年度決算における財政健全化比率を算定しましたのでお知らせします。

財政健全化比率は、一般会計等については4つの指標、上下水道等の企業会計については「資金不足比率」によって財政の健全度をはかるもので、今年度も、田布施町と公営企業に係る比率すべてで基準を下回る(該当なしを含む)とともに、実質公債費比率、将来負担比率については昨年度よりも比率は低下しました。今後とも財政の健全化を進め、比率の改善に向けて取り組みます。

町 債

会 計 名	25年度末
一 般 会 計	69億4,426万円
特別会計（下水道事業）	52億 871万円
合 計	121億5,297万円

※定期償還の進展等により、一般会計（▲1億7,464万円）、下水道事業特別会計（▲9,153万円）ともに前年度よりも減額となりました。



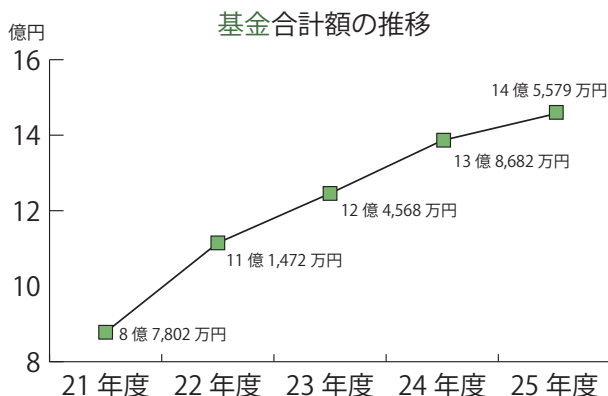
町民1人当たりの
町債残高
76万1,942円
(前年度比 9,385円減)



基 金

基 金 名	25年度末
財 政 基 金	7億5,374万円
減 債 基 金	2,613万円
公 共 施 設 整 備 基 金	2億7,542万円
土 地 開 発 基 金	2億3,822万円
そ の 他 基 金	1億6,228万円
合 計	14億5,579万円

※体育施設整備事業に充てるため公共施設整備基金を取り崩しましたが、財政基金の積み立て等により、基金残高は前年度よりも増額となりました。



町民1人当たりの
基金残高
9万1,272円
(前年度比 5,139円増)



※平成26年4月1日現在 田布施町人口1万5,950人で計算(住民基本台帳)

財政健全化判断比率

資金不足比率

数値なし（黒字）

24年度 数値なし
23年度 数値なし

公営企業（田布施町公共下水道事業、田布施・平生水道企業団、柳井地域広域水道企業団、熊南総合事務組合（馬島・佐合島航路事業））の運営資金の不足額（赤字等）が事業規模に占める割合
【経営健全化基準 20%】

将来負担比率

118.2%

24年度 131.9%
23年度 139.0%

すべての会計、関連団体を含めた債務残高が自由に使える一般財源の額等に占める割合
【早期健全化基準 350%】

実質公債費比率

14.4%

24年度 15.1%
23年度 16.0%

その年度の公債費や関連団体の債務返済額等が自由に使える一般財源の額等に占める割合
【早期健全化基準 25%】

実質赤字比率 連結実質赤字比率

ともに数値なし（黒字）

24年度 数値なし
23年度 数値なし

実質赤字比率は、一般会計等の赤字額が自由に使える一般財源の額等に占める割合
【早期健全化基準 15%】

連結実質赤字比率は、すべての会計の赤字額が自由に使える一般財源の額等に占める割合
【早期健全化基準 20%】

ロゴマーク・キャッチコピーを募集します

田布施町では平成27年1月に町制60周年を迎えます。そこで町制60周年を記念して作成する記念誌や、今後開催する記念事業に愛着を持っていただけるよう『ロゴマーク』および『キャッチコピー』を募集します。

募集要項



▲50周年記念誌
(平成16年度発行)

1. 応募資格

プロ、アマ、年齢を問わず、どなたでもご応募いただけます。ただし、町内在住もしくは町内在勤・在学の人に限りです。

3. 募集期間

10月1日(水)～11月7日(金)
※Eメールおよび持参の場合は締切当日、郵送の場合は締切当日消印分までとします。

2. 募集条件

『ロゴマーク』

- ・町制60周年をイメージするよ
うな「60」や「田布施町」な
どの文字を使用するなど、親
しみやすく愛着のある明るい
デザインとしてください。
- ・色数は自由です。

4. 賞品

- ・最優秀作品 1点
町内加盟店舗で使える商工会
商品券1万円分
- ・優秀作品 2点
町内加盟店舗で使える商工会
商品券3千円分

『キャッチコピー』

- ・20字以内で田布施町の思い、
未来、イメージなどを表現す
るものとしてください。

※未成年の人が入賞となった場
合、商品の受け取りには保護
者の同意が必要です。

5. 応募方法

指定の応募用紙に必要事項を記入し、郵送、Eメールにて送付していただくか、企画財政課へご持参ください。応募用紙は企画財政課窓口にお越しいただくか、町ホームページからダウンロードしてください。

ロゴマークは、応募用紙または任意様式(縦横15cmの枠)のもので作成し、別添してください。データの場合は作品のファイル形式はGIFまたはJPEGとし、サイズは3MB以内とします。

6. 審査および結果発表

応募作品は、田布施町町制60周年記念ロゴマーク・キャッチコピー選定委員会で審査し、平成26年11月末までに採用作品を決定します。

審査結果は、受賞されたご本人に通知した後、町の広報やホームページにて公表します。

7. 注意事項

- ・応募用紙1枚につきロゴマーク・キャッチコピー1作品とし、1人1作品の応募とします。

※どちらか一方の応募でも構いません。

- ・作品はオリジナルで、未発表のものに限りです。
- ・採用作品が他著作権などを侵害する恐れのある場合は、採用を取り消します。また、進呈した賞品は返却していただきます。
- ・採用された作品の著作権などの一切の権利は、田布施町に帰属します。
- ・応募に係る費用は応募者の負担とし、作品は返却しません。
- ・応募の個人情報、許可なく第三者に開示・提供しません。ただし受賞者の氏名は広報・ホームページで公表します。

8. 応募・問合せ先

〒742-1592
熊毛郡田布施町大字下田布施
3440-1
田布施町役場
企画財政課 企画係

「町制60周年記念」係

☎0820-52-5803
FAX0820-53-0140
E-mail: kikakuzaisei@town.tabuse.lg.jp

「ふるさと寄附金」の呼びかけにご協力を

〔企画財政課 企画係 52-5803〕

ふるさと寄附金は、田布施町出身の人や田布施に親しみを持ってくださる人など、『がんばれ田布施』の想いを寄附金というかたちでお寄せいただくことにより、まちづくりを応援していただくものです。
町外にお住まいのご親族やお知り合いの人が帰省されたときなど呼びかけをお願いします。

■ふるさと寄附金の手続き

寄附金申込書を町役場企画財政課まで、郵便・FAX・Eメール（ファイル添付）などによりお送りください。寄附金申込書を受付後、町から寄附金の払い込みに必要な書類を郵送しますので、所定の金融機関などで振り込みください。

■記念品

今年度より、1万円以上の寄附金をお寄せいただいた人に、田布施の魅力が詰まった記念品を、以下の中から1点贈呈させていただきます。特産品から、田布施町の雰囲気味わってみませんか。

記念品一覧



田布施町史



農家自慢のお米



羊羹セット



紫蘇ジュースセット



ジャムセット

ありがとうございました

平成25年度にお寄せいただいたふるさと寄附金(21件4,085,000円)は次のように活用しました。

- 誰もが健康で安心して暮らせるための福祉・保健事業
(緊急医療情報キット配布事業 20,000円)
- 美しいまちづくりの推進事業
(花の育苗事業395,000円)
- その他
(図書資料等整備事業 3,670,000円)

まちづくりアンケート調査 ご協力のお願い

「笑顔と元気あふれる住みよいまち田布施」の実現のため、意見をお寄せ下さいー

町では平成23年4月に「第5次田布施町総合計画」(基本構想・前期基本計画)を策定し、「笑顔と元気あふれる住みよいまち田布施」を目指していますが、平成27年度には前期基本計画が終了します。

このため、本調査は、引き続き「笑顔と元気あふれる住みよいまち田布施」を目指すための「後期基本計画」の策定に当たり、町民の皆さまのご意見をお聞きするために実施するもので、町内居住者の中から、1500人を無作為に抽出し、10月末にアンケートを送付する予定です。

今後のまちづくりを、皆さまとともに考えていきたいと思えますので、調査の目的、趣旨をご理解のうえ、率直なご意見をお聞かせいただけますよう、ご協力をお願いいたします。

〔企画財政課 企画係〕

52-5803



デザイン：石ノ森 章太郎
生涯学習のマスコット“マナビィ”

NO.264

オリンピックの開会式のクライマックスは聖火の入場と点火であろう。1964年の東京オリンピックでは晴れわたった青空の下、炎と白煙が清々しいランニングスタイルの最終走者によってスタンドの階段を上がってゆき、聖火台に点火されたシーンが思い出される。1992年のバルセロナオリンピックではアーチェリーの選手によって矢につけられた聖火が滅灯されたスタンドの夜の空中を飛んで点火されるという演出であった。そのアーチェリーと私との出会いは25歳の時。高校時代からお世話になっていた柳井市のスポーツ店の社長さんからの誘いをいただいてから競技を始めた。しかし30歳で病気のため競技を断念。国内審判員としてアーチェリーというスポーツに奉仕するというつながりを勧められ、アーチェリーとの新たな歴史が始まった。そのつながりの中で新しい展開が起こり、1994年の広島アジア大会を機に国際審判員という役割が与



▲シドニー五輪参加賞のメダル

えられ、2012年のアーチェリーワールドカップファイナルイン東京で引退するまで多くの体験、出会いを経験することとなった。その間の奉仕の中で多くの思い出があるが、世界中の国際審判員があこがれるオリンピックへの奉仕、そして世界選手権大会での審判長。この2つを体験できたことは苦労と疲れを払拭してくれる力となった。多くの自己犠牲を払うスポーツボランティアの審判員の仕事には多くの楽しみもある。自分の関わるスポーツの世界の超一流の選手達の磨き上げた技術による競技を目の前で見れること、彼らの表情、感情、ことばが飛び散ってくる距離で観察でき、世界新記録達成や、金メダル戦の現場にも立

今年の6月10日に、公益財団法人山口県体育協会体育功労賞を受賞された部屋範夫さんに、アーチェリーの国際審判員になられた経緯や、貴重な経験から感じられたことを、思いのままに語って頂きました。

黄金大地 ～つながりの中で～



砂田自治会 ^{へや} ^{のりお}
部屋 範夫

ち会えるのである。そんな思い出の中で忘れられない場面は、アトランタパラリンピックでマッチに勝った日本人の選手が、悔しさと泣き出したイギリス人の車イスの少女にいつまでも寄り添いスポーツ選手としての哀楽を分かち合っていた美しい光景である。目の前の心温まるシーンにスポーツの原点を見た思いであった。人、文化、仕事を研究し、与えられた知識や経験は今、智慧となって自分に残っており、その喜びが私のひそかな勲章である。そこで光る、そこを光らすという黄金大地が日常の人のつながりの中から私に与えられたことに心から感謝したい。2020年の東京オリンピックへは、前回の東京オリンピックの地方聖火ランナーとして一緒に走った中学校の恩師と観戦に行こうと約束をしている。

夢の大地がつづいてゆく。



▲第16回アジア選手権大会に参加した部屋さん(右端)

名刺の要らない世界

保護司

谷 一夫

定年退職して3年間の図書館勤務。これを終え、今は名刺を持たざる天下晴れての素浪人である。

名刺の不必要な1つ目の世界は同窓会である。60歳の半ば(緑寿)の集まりである。幼・小・中・高と同じ学舎の仲間もいて、正に「竹馬の友」である。名刺など要るはずもない。全て昔の「太郎ちゃん・花子ちゃん」の「ちゃん」付けて呼び合って、一向に違和感はない。呼び捨てても大いに結構。学校時代の勉強の出来不出来も既に遠い過去の背景へと沈み込んでいる。そこには、共に生き抜いた来し方への懐かしい郷愁が在るばかりである。

功成り名遂げた者も、袴を脱ぎ捨て、肩書きを外し一介の素浪人として近況を「対等に」語り合うこととなる。弾む話は、一病息災の持病や飲み薬、孫やペットの自慢、趣味の事柄などにおよび尽きるることが無い。

2つ目の世界は俳句の世界、殊に「句会」である。俳句を始めて「万緑(俳諧の結社)」に入会した。句会は、実に民主的なシステムである。

まずは持ち寄った無記名の各自の句(短冊)をシャッフルして一覽表に清記する。次に選句。高得点句から披講(解釈の交流)が始まり最後にその句の作者が名前を明かすという流れである。

選句に当たっては、自分の句以外の句を選ぶこと(他者の存在への敬意)になっている。この間も無記名という匿名性が一貫して維持されるので、メンバーの肩書きや経歴・句歴などが入る余地は一切無い。ひたすら句そのものの魅力や価値が独り歩きする厳然たる実力の世界である。

句作りは孤独な作業であるが、句会は「座の文学」であり、主宰も初心者も全く同じ地平に立ち、俳号一つでお互いを親しく呼び合う豊かな縁が醸成されている。

「迷路ゆく

見らコスモスの

精となり」



第169回

サークルスケッチ

成人式実行委員会

委員長 岩谷美里



こんにちは。平成27年田布施町成人式実行委員会です。

1月の成人式に向けて、この夏から活動し始めました。

主な活動内容としては、当日の会場準備を始め、記念行事の企画、ポスターや冊子の作成などがあります。第1回目の集まりでは早速、当日の記念行事のことやポスターの作成などについて話し合いました。久しぶりに顔を合わせるといふことで、懐かしい気持ちになりながら楽しく話し合いを進めています。

少し真面目な話になります。20歳という節目の年を迎えるにあたって、やはり『責任』という重圧が今までもよりも大きくなります。今回の成人式では、支えてもらってきた人や環境に感謝の気持ちを持つこと。そして、私たちの成長した立派な姿が見せられるように、実行委員

一丸となって新成人をひっぱっていきたいと思います。思い出に残る、華やかな成人式を作るためにこれから頑張っていくと思います。

現在、実行委員会は7人で活



動しているのですが、もったくさんの人のたくさんの方の意見で、より良い成人式を作っていけたらいいなと思っています。懐かしい思い出話しながら、一緒に素晴らしい成人式をつくりましょう。ご連絡をお待ちしています。

■実行委員会開催日

毎月1回 午後7時〜

■場所 中央公民館

■問合せ先 社会教育課

☎52-5813

成人式

◎平成27年1月4日(日)

午後1時〜

◎西田布施公民館

「やまぐち元気フェア in 柳井」に行こう!

- ◇日時 11月16日(日) 午前10時~午後3時
- ◇場所 アクティブやない・バタフライアリーナ
- ◇テーマ 糖尿病予防
- ◇参加無料

☎保健センター ☎52-4999



©山口県

シールラリーもあるよ!
ステージイベントや各体験
コーナーに参加して景品を手
に入れよう。

ステージイベント

- 式典・表彰 午前10時~
- 講演会 午前11時~
「楽しく食べて☆カロリーダウン」
講師 シニア野菜ソムリエ 有吉明美
- 参加型イベント(要申込み)
※保健センターへお申し込みください
「リズムに合わせて親子体操」 午後1時~
「体を動かして糖尿病と転倒予防」 午後1時45分~
講師 周東総合病院 理学療法士 溝口桂



相談&体験&展示コーナー

午前10時~午後3時

健康づくりのコーナー

- 各種測定
(血糖値、骨密度、肺年齢など)

- 各種相談(糖尿病、皮膚病)

8020運動(歯の健康コーナー)

- 生活歯援プログラム体験
- 口臭チェック
- 「8020」表彰入賞作品展示

食事に関する展示

- 食事バランスチェック
- 「減塩みそ汁」
「かえりのごまめ風」の試食

子供が楽しめるキッズコーナー

- キャラクター色ぬり
- オリジナル缶バッジづくり
- パネルシアター・手遊び

ヘルシー弁当・菓子販売コーナー

たぶせいき健康スタンプラリーは「田布施町健康増進計画」に基づき、健康づくり活動に積極的に参加し、その活動を継続することで、町民一人ひとりの計画が促進され、活力ある町づくりを目的としています。

やまぐち元気フェアは、健康づくり事業の対象事業です。柳井健康福祉センター管内市町コーナーにてスタンプを配付します。ぜひご参加ください。

- 作り方**
- ① 梅干しは種を取り除き、梅肉を作る。パン粉は袋に入れて手でみ、細かくしておく。
 - ② 豚肉は両面に軽く塩・こしょうをして、梅肉を片面に薄く塗り、青じそをのせる。
 - ③ ②の豚肉に小麦粉を薄くまぶして水で濡らし、①のパン粉を全体に薄くつける。フッ素樹脂加工のフライパンにサラダ油(大さじ1/2)を入れ、青じそをのせた面を下にして中火でじっくりと揚げ焼きにし、裏返してサラダ油(大さじ1/2)を足して、こんがりとした焼き色がつくまで焼く。
 - ④ 豚肉は食べやすく切って器に盛り、せん切りにしたキャベツ、プチトマト、パセリを添える。

豚ロース肉	(4枚)320g
梅干し	(2個)20g
青じそ	(8枚)8g
塩	小さじ1/4
こしょう	小さじ1/2
小麦粉	小さじ2
パン粉	大さじ2
サラダ油	大さじ1
キャベツ	60g
プチトマト	4個
パセリ	少々

1人分の栄養価

エネルギー…247kcal
たんぱく質…14.4g 脂質…18.5g
カルシウム…19mg 塩分…1.6g

豚肉のアレンジレシピです。揚げないのでとてもヘルシー!その風味と梅干しの酸味がマッチした、食欲をそそる一品です。

★和風とんかつ★

食生活改善推進協議会

いただきます



敬老会が開催されました

9月13日(土)、75歳以上の人を招いて行われる敬老会が、町内8会場で開催されました。

今年の対象者2,387人のうち576人が各会場に出席され、長寿を祝いました。

各会場では、式典に引き続いて地元のみなさんの趣向を凝らした余興が催され、出席者は楽しい時間を過ごしていました。



麻郷小学校会場での敬老会

生涯学習芸能発表会

9月7日(日)、西田布施公民館で「平成26年度田布施町生涯学習芸能発表会」が開催されました。

大正琴や歌謡、吟詠、フラダンスなど様々な種類の発表が行われました。

参加者は日頃の練習の成果を十分発揮するため、とても真剣な眼差しでした。



友弘さん、JOC 3位入賞

9月3日(水)、城南小学校5年友弘亜樹さんが、第37回全国JOCジュニアオリンピックカップ夏季水泳競技大会で好成績を収め、町長に報告しました。

友弘さんはこの大会で、10歳以下女子50mバタフライ3位、10歳以下女子50m平泳ぎ10位の成績を収めました。「バタフライでは2位との差が0.07秒で悔しかった。」と語り、今後更なる好成績を目指す抱負を述べていました。



麻郷小で「グローインキャンプ」

8月23日(土)、24日(日)に麻郷小学校で「第5回グローインキャンプ」が行われました。

このキャンプは、子どもたちに野外活動を通じて、仲間との協力・創意工夫・危険予知などの考える力を学んでもらおうと「麻郷小学校おやじの会」の主催により開催されたものです。

参加した子どもたちは、班の仲間と協力して野外炊飯に取り組んでいました。





○施設開放 月～金曜日 9:30～16:00
(昼休み 12:15～13:15)
土曜日 9:30～12:00

赤ちゃんサロン
10:00～12:00
【11月行事】

★**ほいほい** 毎週月曜日
0歳児対象
(H25年4月2日以降生まれ)
5日(水) ふれあいタッチング
※限定10組
10日 千歳飴袋作り
17日 身体測定

★**よちよち** 毎週火曜日
1歳児対象
(H24年4月2日～H25年4月1日生まれ)
4日 千歳飴袋作り
11日 おにぎりギュッ!
18日 制作遊び
25日 身体測定
28日(金) 調理実習※限定10組

★**すくすく** 毎週木曜日
2歳児対象
(H23年4月2日～H24年4月1日生まれ)
6日 千歳飴袋作り
13日 おにぎりギュッ!
20日 制作遊び
27日 身体測定

★**全員対象**

19日(水) 誕生会

7日(金) 孫サロン

《子育ての名脇役、孫育てのみなさんを応援しています》

26日(水) マタニティサロン
妊婦さん対象

柳井警察署だより



☎23-0110

<http://www.police.pref.yamaguchi.jp/1040/index.htm>



全国地域安全運動に参加しよう

10月11日(土)～10月20日(月)の10日間
～みんなでつくろう 安心やまぐち～

「全国地域安全運動」は、安全で安心な地域社会を実現するため、防犯協会をはじめ地域の安全に資する関係機関・団体と警察が地域住民の皆さんとともに期間を定め、全国一斉に様々な取組みを実施しようという運動です。期間中には、各地で警察や防犯ボランティアの方々が中心となり、

- 子供と女性の犯罪被害防止
- 振り込め詐欺等特殊詐欺の被害防止
- 自転車盗の防止

○侵入盗の防止

などに向けたキャンペーンやイベントが開催されます。

この機会に犯罪に遭わないための対策について、ご家族で話し合ってみましょう。

また、全県規模のイベントが開催されますので、皆さんお誘い合わせの上、是非ご参加ください。

「犯罪のないまちづくり県民大会」

日時：10月17日(金) 午後1時30分～午後4時

場所：山陽小野田市文化会館

(山陽小野田市大字郡1754番地)

ご芳志

社会福祉協議会
☎53-1103

(8/21～9/20受付分)

*香典返し

尾津東 松葉透(母) ミドリ
長合 堀江明子 (父) 山田満彦

瓜 迫 末岡明廣(母) ラクエ

本 町 平野文子(夫) 芳雄

中 郷 井堀隆宏(母) サチ子

祇 園 今井和子(夫) 博之

八 海 野地京子(母) 千代子

大波野中 清水 豊(母) 敏子

岩国市 竹田哲也(母) 都志子

*チャイルドシート借用お礼として

名 倉 佐々木慎二

*雑巾120枚

みどりの会

*車椅子2台

蓮 輪 倉 克佳

防災行政無線の放送内容

電話で内容を確認することができます。

ぜひご利用ください。

☎51-4011

暮らしの 情報 コーナー

知 お知らせ
1歳6か月児
健康診査

◇日時 11月6日(木)
(受付時間)
午後1時～午後1時30分

◇場所 西田布施公民館

◇対象者 平成25年2月7日か
ら平成25年5月5日までに生
まれた幼児

◇内容 内科診察・歯科診察など
※該当者には通知します。

◇問合せ先 保健センター
☎52・4999

知 お知らせ
高齢者インフルエ
ンザ予防接種開始

高齢者がインフルエンザに感
染すると、高熱や全身の倦怠感
などの症状が出ていくため、肺

炎などの合併症を引き起こしや
すくなります。次の対象者に予
防接種費用を一部助成します。
かかりつけ医とよく相談して、
接種を受けることをお勧めしま
す。

◇対象者

- ・65歳以上の人
- ・60歳以上65歳未満の人で、心臓、腎臓もしくは呼吸器の機能またはヒト免疫不全ウイルスによる免疫の機能障害により、身体障害者手帳1級の交付を受けている人または身体障害者1級程度の障害のある人(身体障害者手帳または診断書が必要となりますので保健センターに必ずご相談ください。)

◇実施時期

平成26年10月1日～

平成27年2月28日

◇自己負担額 1300円
(ただし、1回のみ)

※生活保護の人は無料です。接種時に「診療依頼書」を医療機関へ提示してください。

◇持参品 生年月日がわかるもの(健康保険証など)と健康手帳を必ず医療機関に提出してください。

※健康手帳がない人は保健センターでお受け取りください。

◇実施場所 委託医療機関

※必ず医療機関に予約のうえ、接種してください。

◇問合せ先 保健センター
☎52・4999

知 お知らせ
10月は
3R推進月間

- ① Reduce(リデュース)
ゴミも消費資源も減らし、物を大切に
- ② Reuse(リユース)
くりかえし使う
- ③ Recycle(リサイクル)
資源として再び利用する

3Rを考えて、環境にやさしい買い物をしましょう
ゴミを減らすためにできること
○買物はマイバッグでレジ袋の削減
○空き缶・ビン・牛乳パック、新聞・雑誌・ダンボール、古布は資源回収へ
○生ゴミを堆肥に利用する

◇問合せ先 町民福祉課 環境係
☎52・5810

知 お知らせ
薬物および銃器
取締強化期間

税関では、10月1日(水)～10月31日(金)を「薬物および銃器取締強化期間」として、不正薬物(麻薬・覚せい剤など)や社会悪物品(けん銃など)の水際取締強化を実施しています。

◇連絡・問合せ先

・密輸ダイヤル(フリーダイヤル)
☎0120・461・961
・徳山税関支署 平生出張所
☎0820・56・3076

相 相談
行政書士無料相談

◇日時 10月18日(土)
午前9時～午後3時

◇場所 商工会館サリジエ

◇相談内容 相続、遺言、建設業・産業廃棄物・農地転用・開発許可などの行政への許可申請関係など

◇相談員

山口県行政書士会の行政書士
担当…桑原

◇問合せ先 山口県行政書士会
☎52・5524

以下は広告スペースです。「広報たぶせ」に掲載している内容とは関係ありません。

あさの郷
SOLDIETAS
■提供時間 10:00～15:30(月～土曜日)
障がい者 対象 予約受付中 送迎あり!!
はなみずき放課後等デイサービス
はなさく相談支援事業所 9月スタート
TEL (0820) 25-3715 FAX (0820) 25-3737
田布施町麻郷尾追1697番地

全メーカー全車種トータル販売
新車・中古車 150台以上展示中
満足をしていただけるサービスを心がけております
オートプラザ
(株)大島商会
Auto Plaza
〒742-1514 熊毛郡田布施町別府国道沿
TEL. (0820) 55-5011
FAX. (0820) 55-5085 http://www.ap-oshima.com

知
お知らせ
**まちづくり活動
助成金（追加募集）**

田布施町まちづくり活動助成金事業の追加募集をします。

■対象団体

次の条件を全て満たす団体

◇町内にまちづくり活動の拠点を置き、主に町内で活動を行っている構成員が5人以上の団体

◇組織の運営に関する会則などがあり、継続的に活動をしている、または活動する計画のある団体

■助成対象事業

次のいずれかに該当する事業で、営利を目的とせず、地域力の育成に貢献する公益的な事業

◇健康・福祉・医療の増進を図る事業

◇学術・文化・芸術・スポーツの振興を図る事業

◇地域づくりの推進を図る事業

◇子どもの健全な育成を図る事業

◇観光・レクリエーションの振興を図る事業

◇国際交流、地域間交流の推進

◇町特産品の開発などの推進

■助成金額など

◇初期活動支援助成金

まちづくり活動として新しく取り組みを始める公益的な事業の支援

・助成金額

助成対象経費の10/10以内

・助成限度額 5万円以内

・助成期間 原則として1年

◇継続活動支援助成金

まちづくり活動を継続（同一事業について3年）し、発展的に拡大して行う事業の支援

・助成金額

助成対象経費の10/10以内

・助成限度額

10万円以内（1年当たり）

・助成期間 原則として3年

※申請年度の事業費が5万円以上の事業が対象です。

■助成金の申請

11月28日（金）までに企画財政課に申請書を提出する

※申請書は企画財政課に備え付けてあります。また、町ホームページからもダウンロードできます。

■交付決定 書類審査の上、結果を12月中旬に通知

■問合せ先

企画財政課 企画係

☎ 52・5803

2014

新酒できました。

10月1日（水）、JA南すおう麻郷支所横で、平成26年度産いちじくワイン販売開始に伴う新酒発表会が行われました。

同時に、田布施町産いちじくを使用したパンやジャム、ジュースなど、様々な加工品の試食会も行われました。

参加した人は、いちじくの風味たっぷりのワインやジュース、パンをじっくりと味わっていました。

いちじくワインは田布施町および近隣市町の酒販店などで販売しています。希望小売価格は1234円（消費税込）です。



以下は広告スペースです。「広報たぶせ」に掲載している内容とは関係ありません。

新築・リフォーム



塩谷建築

☎ 55-5715

熊毛郡田布施町別府1667

■ E-mail shioken1@clear.ocn.ne.jp

■ URL http://www7.ocn.ne.jp/~tetu0218/

お近くでもお気軽にご利用下さい

原田タクシー(有)

0820

52-2536・52-2062

熊毛郡田布施町波野（田布施駅前）

知
お知らせ
**ハートピア共済に
加入しませんか**

月々わずかな掛金で、交通事故、労働災害の事故、不慮の事故や病気などの死亡、障害、入院などを保障。火災・風水害での住宅災害見舞金。結婚・出産、銀婚、小・中・高校入学祝い金も給付します。

さらに、全国宿泊施設利用料、人間ドッグ・脳ドッグ受診料、国家資格試験などの受験料の助成もあります。

◇対象

県内の中小企業の勤労者で満15歳から71歳までの、契約発効日の前日に健康な人

※子どもは0歳から満25歳未満まで

◇掛金

(月掛け)

- 1型 450円
- 2型 900円
- 3型 1500円
- 4型 2000円
- 高齢者型 450円
- ファミリー型 500円

◇問合せ先

経済課 商工水産係
☎52・5805

相
相談
**税に関する相談の
予約について**

税務署では、譲渡所得、相続税、贈与税に関する個別相談について、次のとおり相談日を設定していますので、電話での相談日時の予約をお願いします。

なお、その他の税金の相談や申告・納付の相談でお越しの際は、事前予約の必要はありません。

◇相談日時

10月16日(木)、11月6日(木)・20日(木)、12月4日(木)・18日(木)

各日午後1時～午後4時

◇問合せ先 光税務署

☎0833・71・0166

※音声ガイダンスに従って「2」を選択してください。

募
募集
自衛官募集

◇募集種目 自衛官候補生

◇応募資格

18歳以上27歳未満の男子

◇試験日 11月3日(月)

◇受付期限 10月22日(水)

◇試験会場

陸上自衛隊山口駐屯地

◇試験科目

筆記試験(国語・数学・社会および作文)、口述試験、適性検査および身体検査

◇入隊時期

平成27年3月下旬～4月上旬

◇問合せ先

自衛隊山口地方協力本部
柳井地域事務所
☎22・8199

催
催し
芋ほり交流会

やないファミリー・サポート・センターの会員同士で秋の収穫の喜びを感じたり、楽しいふれあいの時間を過ごしましょう。

◇日時 11月8日(土)

午前10時～正午
(受付 午前9時30分)

※小雨決行、雨天の場合は翌日に順延

場所 余田駐在所北側
(駐車場有)



◇定員 30組(先着順)

◇参加費 200円

陸上自衛隊山口駐屯地

◇申込締切 10月24日(金)

◇申込み・問合せ先

やないファミリー・サポート・センター
☎23・0668

催
催し
ロボット教室

ロボットをプログラミングして動かします。

◇日時 10月26日(日)

午後1時30分～午後3時

◇会場 県立山口図書館

◇定員 20人

◇参加料 無料

◇申込方法

往復はがきに、住所、氏名、

知
お知らせ

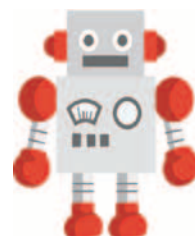
教育委員に 谷 一夫氏



平成26年9月30日の伊場恭子教育委員の任期満了による退任により、谷一夫氏(瀬戸自治会)が10月1日付けで新教育委員に任命されました。

任期は平成26年10月1日から平成30年9月30日までです。

年齢(学年)、保護者氏名(小学生以下は保護者同伴のこと)、電話番号を明記し申し込んでください。ホームページからの申込みも可能です。申込者多数の場合は抽選とします。



◇申込締切 10月16日(木)

◇申込み・問合せ先

〒753・0073
山口市春日町8・2
県立山口博物館

☎083・922・0294
(担当:漁)

*「広報たぶせ」の点字版または音訳テープをお届けします。社会福祉協議会(☎53・1103)へお問い合わせください。

第3回 うましま夕日ツアー

日時：10月25日(土) 午後4時～

※天候不良の場合、26日(日)開催

場所：のんびらんど うましま

参加費：大人1,000円 小学生600円

(バーベキュー・帰りの渡船代含む)

◆ハワイアンバンド

上西しんじ&ケアリモク・ハワイ

◆サンセットフラ アロハ オハナ

◆夕やけバーベキュー

◆写真コンテスト

参加受付中!
10月18日(土)まで
※定員50人

往きは自由です(片道160円)

お問い合わせは事務局へ

☎55-5402

※白黒写真では伝わらない美しさがそこにはあります。

田布施町民憲章

豊かな自然に恵まれ、歴史と伝統をうけついでわたくしたち田布施町民は、力を合わせ、活力にみち未来に輝く田布施を築くため、この憲章を定めます。

1. 健康で明るいくらしにつとめます
1. 豊かな心を養い、文化を高めます
1. 暖かい家庭を築き、伸びゆく力を育てます
1. 人に親切にし、互いに助けあいます
1. きまりを守り、平和なふるさとをつくります



町の花
コバノミツバツツジ



町の木
クロガネモチ

人口と世帯

(9月1日現在)



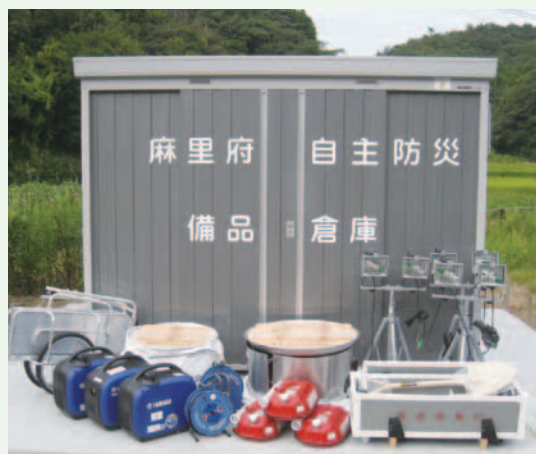
人口	15,913 人
	(増減 - 3人)
男	7,564 人
女	8,349 人
世帯	6,999 世帯

宝くじ助成事業で

防災資機材を整備しました

麻里府地域防災会

麻里府地域防災会が、町営麻里府住宅隣接地に、災害時に避難所などで使用する投光器や炊き出し用かまどなどの防災資機材を整備しました。これは(財)自治総合センターの宝くじ収益金で行われるコミュニティ助成事業で整備されたもので、今後、麻里府地域の防災力向上のため積極的に活用されます。



休日・夜間納税(相談)窓口

10月・11月

滞納が続くと、納期から本税(料)納付までの経過日数に応じて延滞金が加算されます。督促手数料や延滞金を含めて完納とならない場合滞納処分を受けることになります。

やむを得ず納期限までに納付できない事情のある人などの、納付に関する相談もお受けします。

■休日昼間納税(相談)窓口(8:30~17:00)

10月26日(日) 11月30日(日)

■平日夜間納税(相談)窓口(~20:00)

10月31日(金) 11月28日(金)

◇納付場所 町役場1階 税務課窓口

◇対象および内容の問合せ先

町県民税・固定資産税・軽自動車税	……………税務課	☎52-5804
国民健康保険税・後期高齢者医療保険料・介護保険料	……………健康保険課	☎52-5809
保育料および児童クラブ保育料	……………町民福祉課	☎52-5810
町営住宅使用料および駐車場使用料	……………建設課	☎52-5807
下水道受益者負担金	……………建設課	☎52-5817

今月の納期

- 町県民税 (3期)
- 国民健康保険税・介護保険料 (4期)
- 後期高齢者医療保険料 (4期)