

たぶせ 議会だより



中学生たちが キラリと光った桜まつり



今号の写真

たぶせ桜まつり

(4月5日)

- p2 3月定例会
- p5 予算審査特別委員会
- p10 一般質問(8人の議員が町政を問う)
- p18 議会だよりを讀んでの感想
- p19 研修・活動報告
- p20 議員リレー随筆・発見クイズたぶせ



田布施町議会の
ホームページ

HOT TOPICS!!

町農業支援センター設立
もう一人の副町長を選任

町長選から選挙公報を発行

駅舎等整備事業スタート

「アメリカ・イスラエルによるイラン攻撃に抗議し即時中止を求める決議」を全会一致で可決

令和8年度 一般会計当初予算74億800万円 (前年度比 4.4%増)

3月定例会

令和8年度予算主な事業



中央南防災トイレ等整備事業
5,842万円



駅舎等整備事業
6,140万円



防災用パーゴラ

※写真はイメージです。

災害時の拠点避難地となる中央南防災広場に、必要な設備を整備。

- ・防災トイレ・防災用パーゴラ
- ・防災用かまどベンチ・街灯・防災遊具

Q このパーゴラでは雨天時濡れるのでは。街灯1つで足りるのか。

A パーゴラの下ベンチに外幕テント等を収納する。災害時に休憩個室にもなる。街灯は足りると考える。



田布施駅を地域交流拠点施設として整備し、地域イベント等の開催や高校生等による産直スペース、コミュニティカフェ、広域の様々なワークショップの展開など、多世代交流の促進、経済効果の創出等を図るもの。

また、地域運営組織の活動拠点とし、積極的な地域活動の展開を促す。

8年度は、基本設計及び実施設計等を実施。

● 役場2Fに「駅まちづくり推進室」新設



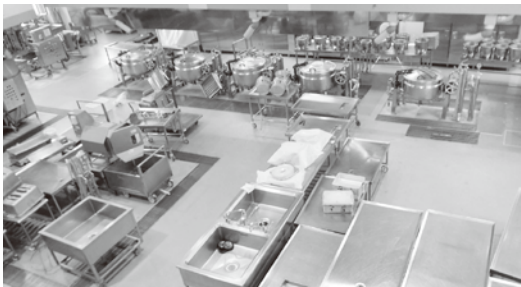
学校ICT整備事業
6,897万円



給食センター(空調等)設備整備事業 2億4,479万円



国のGIGAスクール構想に基づき、令和2年度に整備した児童生徒1人1台の学習用タブレット端末を更新するもの。 **Q** p6に関連質問



給食センターでの調理業務の環境改善のため、空調設備整備工事、2階トイレの洋式化工事及び照明のLED化工事を一体的に実施。

本定例会では、町長提出議案の令和8年度当初予算5件、令和7年度補正予算5件、条例12件、人事4件及びその他2件並びに議員提出議案1件の合計29件を審議・審査しました。



**のんびらんど・うまし
ま整備事業 1,591万円**



築30年が経過したのんびらんど・うましまの各施設の改修等を実施するもの。
・宿泊棟デッキ撤去、補修(7棟)・多目的トイレ改修・全施設LED化・海水浴場シャワー交換



**救急告示病院運営補助事業
2,153万円**



山口県が認定する救急告示病院で、地域の第2次救急医療を担う周東総合病院に対して、関係する1市4町(田布施町、柳井市、周防大島町、上関町、平生町)が運営費を負担している。8年度は、働き手の確保等、救急医療体制を維持していくため、負担額を増額するもの。

Q p6に関連質問

人 事

○副町長の選任

もう一人の副町長に農政に精通している前農林水産省職員のほりごめたいき堀米大樹氏を本年4月1日付で選任するもの。



○教育長の任命

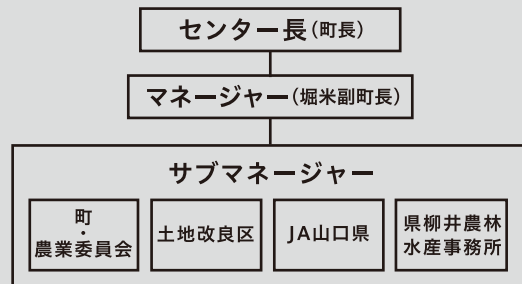
鳥枝教育長の辞職に伴いふじたもりひろ藤田守弘氏を教育長に任命するもの。



○人権擁護委員の推薦 (任期は7月1日から3年間)
ながさこあきら長迫 晃氏を任期満了に伴い引き続き推薦することに同意するもの。

○人権擁護委員の推薦 (任期は7月1日から3年間)
たにしげこ谷 茂子氏の辞任に伴い、後任としてはやしたかこ林 孝子氏を推薦することに同意するもの。

**町農業支援センター
(経済課内に4月27日設置予定)**



持続的な農業中核経営体の育成や、企業参入等による新たな担い手の確保・育成、特産品開発などを通じて、農村振興と地域農業活性化を図る「町農業支援センター」を新設。中山間地域でも将来像が描ける「新たな農業振興モデル」の構築を目指す。

令和7年度補正予算

○一般会計(第7号)

1億7617万円を減額し、総額は75億1114万円。

●特別会計

○国民健康保険(第3号)

202万円を減額し、総額は17億3713万円。

○介護保険(第3号)

8615万円を増額し、総額は18億186万円。

○後期高齢者医療(第1号)

625万円を増額し、総額は3億8551万円。

○下水道事業(第4号)

収益的収支として、収入を457万円減額し、総額を5億1058万円、支出を568万円減額し総額を5億1629万円とするもの。また、資本的収支として、収入を5124万円減額し総額を3億1894万円、支出を5245万円減額し総額を4億5485万円とするもの。

臨時会(1月)

○一般会計補正予算(第5号)

2億2020万円を増額するもの。
たぶちゃん買い物券配布事業(町民一人あたり1万2000円分の買い物券)
物価高対応子育て応援手当支給事業(子育て世帯に、こども一人あたり2万円)

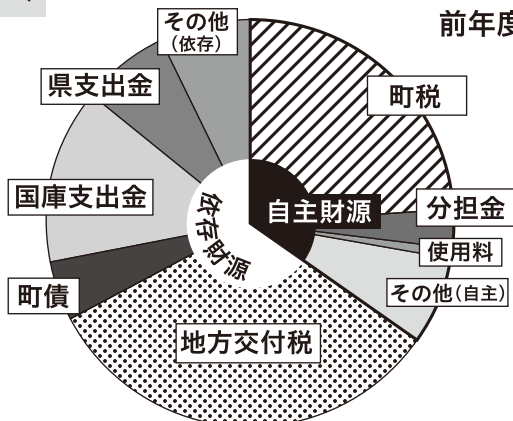
【全員賛成】

令和8年度一般会計予算

歳入

74億800万円

前年度比4.4%増

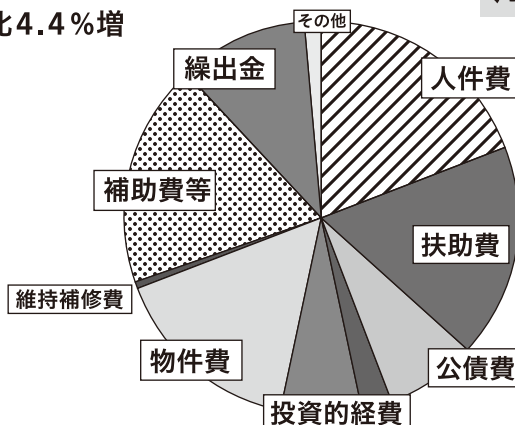


町税	17億7,551万円
分担金・負担金	1億8,394万円
使用料・手数料	6,256万円
その他(自主)	5億2,809万円
地方交付税	23億9,000万円
町債	3億4,800万円
国庫支出金	10億4,323万円
県支出金	5億4,630万円
その他(依存)	5億3,037万円

※その他(自主財源): 財産収入、寄附金、繰入金、繰越金、諸収入

※その他(依存財源): 地方譲与税、地方消費税交付金、交通安全対策特別交付金等

歳出



人件費	14億2,770万円
扶助費	13億201万円
公債費	5億4,524万円
投資的経費(補助)	2億26万円
投資的経費(単独)	4億8,586万円
物件費	11億7,216万円
維持補修費	3,228万円
補助費等	13億5,789万円
繰出金	7億9,836万円
その他	8,624万円

※その他: 積立金、投資及び出資金、貸付金、予備費

歳入

町税は、法人町民税の減収などを見込み、1,800万円の減額。

分担金・負担金は、給食センターの設備整備事業に伴う平生町負担金の増などにより、1億1,200万円の増額。繰入金は、財政基金からの繰入の増などにより、1億3,800万円の増額。

地方交付税は、地方財政計画により6,000万円の増額。国庫支出金は、地域未来交付金(地域防災緊急整備型)の計上があるものの、情報システム標準化・共通化事業に係るデジタル基盤改革支援補助金や物価高騰対応重点支援地方創生臨時交付金の減などにより、1億1,500万円の減額。町債は、給食センター設備整備事業に伴う保健体育施設整備事業債の計上などにより、6,700万円の増額。

歳出

人件費は、給料表の改定、副町長1名の増員などにより、6,700万円の増額。扶助費は、物価高騰対応重点支援給付金給付費(調整給付)が皆減となりますが、障害者自立支援に係る介護・訓練等給付費や法人保育園委託料の増などにより、800万円の増額。

普通建設事業費は、補助事業では、駅舎等整備事業費の計上などにより、1,800万円の増額。単独事業では、給食センター設備整備事業費の増などにより、2億9,700万円の増額。

物件費は、情報システムの標準化・共通化事業費の減などにより、7,500万円の減額。補助費等は、周東環境衛生組合負担金の減などにより、6,300万円の減額。

会計名	令和8年度当初	令和7年度当初
一般会計	74億800万円	70億9,400万円
国民健康保険特別会計	16億6,837万円	17億3,388万円
介護保険特別会計	17億6,489万円	16億7,213万円
後期高齢者医療特別会計	4億2,593万円	3億7,926万円
公営企業会計(下水道事業)	10億4,759万円	10億2,979万円

※下水道事業は、収益的支出と資本的支出の合計額としています。

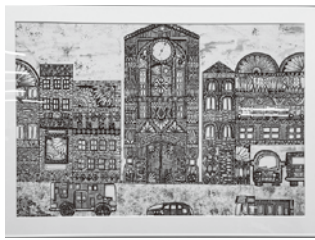
予算審査特別委員会 質疑あれこれ

総務費

使用料及び賃借料 14万円

Q アートレンタル賃借料について詳細を。

A 一般社団法人七福と契約し、障がい者が描く絵（アート）をレンタルし、庁舎内に展示する。アートは3か月周期で新たなものと交換する。



役場2Fに
展示されているアート

総務費 報償費

ふるさと寄附金記念品等 571万円

Q ふるさと寄附金は、運営サイトが複数あるが委託費は増えないか。

A ふるさとチョイスが他のサイトを取り込んでいるため受付サイトは増えている。委託費に影響ない。

総務費

備品購入費 1575万円

Q リヤカーの購入費が2台で56万円と高額だが。

A 災害時に使用できる、ノーパンクタイヤ、アルミニウムで軽量、折りたたみ可能でコンパクトになる高性能なものを選定している。



折りたたみ可能なリヤカー

民生費

備品購入費 29万円

Q 児童クラブの備品購入費、使途は。

A 冷蔵庫や長机等、各クラブから要望のあったものを優先順位をつけて予算化。

民生費 委託料

183万円

Q こども計画の策定はどのように行うのか。

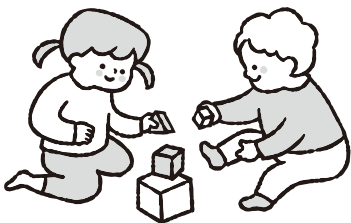
A これから計画策定の委託業者を選定。主な業務は小中高生へのアンケート調査と分析を行う。また、こども計画を策定すると工事や補修の際に起債の対象となったり交付税措置を受けられる。

民生費

負担金補助及び交付金 81万円

Q こども誰でも通園制度は全国的な取組であるが、利用は町内外同じ適用か。

A 町から認定されれば、町内外の施設を利用することができる。



民生費

工事請負費 314万円

Q 城南保育園のフェンス工事は小学校のフェンスと一体的に行わないと効果がないが。

A 認識しており、対応したい。



城南保育園のフェンス

民生費全般

Q 高齢者、障がい者、児童福祉で、前年と比較し1億円以上増加している。町の財政の今後の見通しは。

A 障がい者、児童と毎年支出は増えつつけている。状況は他市町も同様で、予算編成上ある程度の基準を設け、伸びを予測している。

衛生費

委託料 53万円

Q 水質検査委託料の中に田布施平生水道企業団で行っていた井戸水の水質検査の補助は入っているか。

A 本来は上水道に接続してもらったための検査である。主体は柳井地域広域水道であるため要望する。

衛生費

負担金補助及び交付金 8032万円

投資及び出資金 2714万円

Q 水道料金安定化事業の県負担分は。また、高料金対策事業の町負担分は。

A 県費は約277万円。高料金対策事業は、経営するための不足分を補うもので4800万円。



広島県大竹市と山口県岩国市にまたがる弥栄ダム

衛生費

委託料 349万円

Q ママのためのグループ型日帰り産後ケア「まりふシーリーフ」、町で初めての事業なので補助を出すのか。

A これまで集団型の事業がなかったため、母親同士の交流を図ると共に地域の資源、古民家「doppo」等を活用する新たな試みの為。

Q 月2回の開催とあるが不定期か。また昼食代は料金に含まれるか。

A 定期的に開催される。昼食は自己負担。

衛生費

救急告示病院運営補助事業

2076万円

Q 周東総合病院に対する救急告示病院運営補助事業の負担金。救急病院は赤字となっている。原因は。

A 主に人件費。医師、看護師の確保が難しく、人材仲介業者への手数料もある。診療報酬が抑制されたことも要因のひとつ。民間の救急医療がなくなると地域が困る。

農林水産業費

負担金補助及び交付金 117万円

Q 有害鳥獣捕獲補助事業、猿の状況は。

A 平成28年は集落にかなりの数の猿の群れが現れたため、罠い罠を設置し捕獲していたが、本年度は16頭捕獲した。



商工費

募集委託料 346万円
 体験実施委託料 99万円
 サポート委託料 200万円

Q 募集委託料について、隊員を早期に採用した場合や、採用できなかった場合は委託料は変更されるか。

A 委託料の変更はない。

Q 地域おこし協力隊の経費は、特別交付税措置額の上限額で予算化されている。業者の見積もりは、再度整理して確認すべきでは。

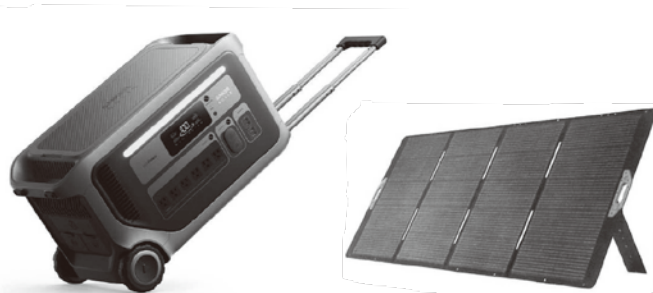
A 整理し確認する。

消防費

負担金補助及び交付金 217万円

Q 自主防災組織等育成事業で蓄電池を購入すること。充電等の管理の方法は。夏場は高温になるが、その対処法は。

A 蓄電池、ソーラーパネルを購入し、各地区の自主防災組織が管理する。月に1回程度定期的に点検、充電等を行う。夏場については各公民館で保管する等、これから協議する。



ポータブル蓄電池

折りたたみ式ソーラーパネル

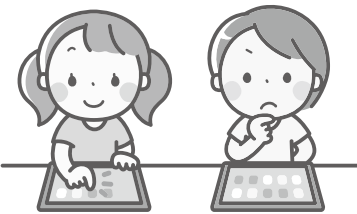
教育費

小中学校ICT整備事業

6897万円

Q タブレットの更新費用、児童生徒用タブレット876台とある。故障する頻度は。また、毎年、児童生徒数は減少していくので、減少分を指導員用や予備機にあて購入台数を節約しては。

A 毎年20〜30台は故障する。要因は落下等が8割、内部システムの故障が2割程度。指導員用のタブレットは児童生徒用とアプリが違うため共用できない。また、それぞれの機器にIDを付与しており、直ちに交換は難しい。予備機については余力をもっておきたいが、削減できるかについては調査検討する。



国民健康保険特別会計

Q 平等割を3000円引き下げることは良いことだが、均等割の検討は。

A R8年度は、まず平等割を。R9年度以降は、収入や基金の状況を踏まえ検討していきたい。

**介護保険特別会計
地域支援事業費**

介護予防・生活支援サービス事業費
 介護予防ケアマネジメント委託料 612万円

Q 介護予防ケアマネジメント委託料、対象者は何人か。

A 後日回答する。

回答

要支援認定者及び事業対象者のうち、実際にサービスを利用した者が対象となる。月によって変動するが、平均すると96人。

後期高齢者医療特別会計

Q 後期高齢者医療と国民健康保険税の賦課限度額は。

A 後期高齢者医療の賦課限度額は87万1千円、国民健康保険税は113万円。

**令和7年度
一般会計補正予算(第7号)**

総務費 企画費

委託料 253万円減

Q 70周年記念事業委託料、詳細は。

A 1 団体最大10万円のイベント補助で、申込6団体のうち5団体を採択。内容は、花火、空家、カヤック等。



衛生費 保健衛生費 予防費

Q 予防費の減、理由は。

A 当初見込みより子宮頸がんワクチンは200人、新型コロナウイルスは700人、带状疱疹ワクチンは130人減となったため。

母子衛生費 387万円減

Q 母子衛生費減、理由は。

A 当初、対象者を70人と見込んだところ55人に見直した為。

健康増進事業費

委託料 142万円減

Q 健康増進事業の検診委託料が減額だが、受診率向上の努力は？

A 近年の受診状況は横ばい。今年度は集団検診の日数を1日増やすなど、増加に向けた対策を講じている。

緑越明許費

土木費

道路橋梁費 4317万円

Q 橋梁(千坊橋・新生橋)の工事が繰り越しとなった理由は？

A 千坊橋は隣接する田んぼへの進入路調整に時間を要した。新生橋はJ・Rとの協議や、事業の安全性確保のため。



新生橋

地域振興費

報酬・賃借料 300万円減

Q 地域おこし協力隊が採用に至らなかった経緯は？

A 7年度中の新規採用はできなかった。8年度からはアグリチャレンジ枠で1名の採用が決定している。

令和7年度国民健康

保険特別会計補正予算(第3号)

Q 国保税が約2700万円増額となっている理由は？

A 被保険者の所得増により、所得割の部分が増額したものと分析している。

**令和7年度介護保険
特別会計補正予算(第3号)**

Q 住民団体への補助金が減額されているが、対象はどういった団体か？

A 自治会や老人クラブなど、地域住民が主体となって立ち上げる団体。7年度は新規設立の経費を計上していたが、設立に至らなかったため減額した。

条例

火入れに関する条例の一部改正

林野火災予防のため、火入れの制限対象に「林野火災注意報」や「乾燥注意報」の発令時を追加するもの。

Q 乾燥注意報が出ている際の「注意報」と、罰則がある「警報」の違いは？

A 警報は強い制限と罰則を伴うが、発令のタイミングが難しい。その前段階として、努力義務である「注意報」を設けることで、早めの注意喚起と備えを促す狙いがある。

町議会議員及び田布施町長の選挙における選挙公報の発行に関する条例の制定について

Q 投票日の2日前までに発行するとあるが期日前もあるのでは早くできないか？

A ホームページの掲載は、出来る限り早く、投票日の4日前には掲載したい。紙媒体は2日前までの発行に努める。

副町長の定数を定める条例の一部改正について

Q 副町長を選任するのに名前の公表が無かったのは。

A 農水省の人事発表がまだされていないため。

使用料及び手数料条例の一部改正について

Q プールの使用料について詳しく説明を。

A これまでは、1時間ごとに入場料を支払っていたが、使用料1回につき300円、中学生以下は半額とする。

その他

町道路線の認定および廃止

利用実態に基づき、町道11路線の認定・廃止・延伸を行うもの(3年に1度の見直し)。

Q 町道を廃止した場合、草刈りなどの維持管理が地元負担になるのではないかと？

A 廃止後は「里道」扱いとなる。補修が必要な際は町の補助金で対応可能。草刈りについては、実態としてほとんど利用されていない箇所が大半であり、廃止は地元と協議の上で進めている。



大城線

3月定例会本会議

私はこう判断

各議員の判断結果一覧です。(○…賛成、×…反対)

	内山 昌晃	落合 祥二	小中 進	瀬石 公夫	高月 義夫	高見 英夫	谷村 善彦	西本 篤史	藤田 枝里香	松田 規久夫	守田 達也	南 一成	結果
令和8年度 予算	一般会計	○	○	○	○	×	○	○	○	○	○		○
	国民健康保険特別会計	○	○	○	○	×	○	○	○	○	○		○
	介護保険特別会計	○	○	○	○	○	○	○	○	○	○		○
	後期高齢者医療特別会計	○	○	○	○	○	○	○	○	○	○		○
	下水道事業会計	○	○	○	○	○	○	○	○	○	○		○
令和7年度 補正予算	一般会計(第7号)	○	○	○	○	○	○	○	○	○	○		○
	国民健康保険特別会計(第3号)	○	○	○	○	○	○	○	○	○	○		○
	介護保険特別会計(第3号)	○	○	○	○	○	○	○	○	○	○		○
	後期高齢者医療特別会計(第1号)	○	○	○	○	○	○	○	○	○	○		○
	下水道事業会計(第4号)	○	○	○	○	○	○	○	○	○	○		○
条 例	課設置条例の一部改正	○	○	欠席	○	○	○	○	○	○	○		○
	町議会議員及び町長の選挙における選挙公報の発行に関する条例の制定	○	○		○	○	○	○	○	○	○		○
	副町長の定数を定める条例の一部改正	○	○		○	○	○	○	○	○	○		○
	報酬及び費用弁償条例の一部改正	○	○		○	○	○	○	○	○	○		○
	町長等の給与に関する条例の一部改正	○	○		○	○	○	○	○	×	○		○
	町議会議員の議員報酬等に関する条例の一部改正	○	○		○	○	○	○	○	×	○		○
	職員の給与に関する条例の一部改正	○	○		○	○	○	○	○	○	○		○
	使用料及び手数料条例の一部改正	○	○		○	○	○	○	○	○	○		○
	特定乳児等通園支援事業の運営に関する基準を定める条例の制定	○	○		○	○	○	○	○	○	○		○
	乳児等通園支援事業の設備及び運営に関する基準を定める条例の一部改正	○	○		○	○	○	○	○	○	○		○
	火入れに関する条例の一部改正	○	○		○	○	○	○	○	○	○		○
	企業立地促進条例の一部改正	○	○		○	○	○	○	○	○	○		○
人 事	副町長の選任	○	○		○	○	○	○	○	○	○		○
	教育長の任命	○	○		○	○	○	○	○	○	○		○
	人権擁護委員の推薦	○	○		○	○	○	○	○	○	○		○
	人権擁護委員の推薦	○	○		○	○	○	○	○	○	○		○
そ の 他	町道路線を認定及び廃止	○	○		○	○	○	○	○	○	○		○
	専決処分の承認(令和7年度田布施町一般会計補正予算第6号)	○	○		○	○	○	○	○	○	○		○
議員提出議案	アメリカ・イスラエルによるイラン攻撃に抗議し即時中止を求める決議	○	○		○	○	○	○	○	○		○	

本会議での討論3件

町長等の給与に関する条例の一部改正

町議会議員の議員報酬等に関する条例の一部改正

反対討論

松田規久夫

選挙で選ばれた人は、特別な存在ですか。ここに社会通念の考えが必要と思いませんか。町役場の職員、企業の従業員に定年制度があります。ここでは賃金カットがなされています。高齢者のカットを若者に積めば、町の財政負担は軽減されます。給与、報酬体系が従来通りで一律アップに反対します。

賛成討論

内山 昌晃

民間では賃上げに取り組んでおり、この流れに逆らうべきでない。また、報酬等は同一労働・同一賃金の原則に基づき年齢で区別してはならない。地方議員のなり手不足は、低報酬も要因のひとつ。議員を志す若者のためにも、少額でも引き上げるべき。議員の報酬額は、別の協議体で定数のあり方等も含め検討していく課題である。

令和8年度 田布施町一般会計予算

反対討論

高見 英夫

第1子からの保育料完全無償化は1,760万円必要だが、町の貯金にあたる基金は7億円以上ある。1

年半前から柳井市が完全無償化を実施し、町から子育て世代の流出が進みかねない。少子化対策は本町の最大課題であり、1年前から要望し続けていたのに、予算化しなかったことは将来に禍根を残す。

賛成討論

高月 義夫

厳しい財政状況下でも、学校給食の無償化や教育関連施設の空調整備といった「未来への投資」を優先した姿勢を高く評価する。また、大型事業を推進しつつも地方債残高を減少させるなど、持続可能な財政運営への努力も支持。更なる基金依存からの脱却に向け、聖域なき行財政改革の徹底を強く求めつつ、本案に賛成する。

また、大型事業を推進しつつも地方債残高を減少させるなど、持続可能な財政運営への努力も支持。更なる基金依存からの脱却に向け、聖域なき行財政改革の徹底を強く求めつつ、本案に賛成する。

令和8年度 田布施町国民健康保険特別会計予算

反対討論

高見 英夫

子育て支援の財源を税金ではなく、医療保険に納付金分として保険料を上乗せ徴収すること自体、目的外徴収で間違い。さらに国保税の納付金分は他の保険より過大で、低所得者の多い国保加入者の負担・格差をさらに広げる。2回の負担増額も予定されている。納付金分の上乗せ徴収は廃止・抑制すべき。

<資料>●国民健康保険と協会けんぽとの比較

提供：田布施町健康保険課

(1)国民健康保険税 ○試算条件：世帯構成は夫婦2人、子ども1人(18歳未満)

単位：円

		7割軽減世帯	5割軽減世帯	2割軽減世帯	軽減なし世帯		
給与収入		800,000	1,600,000	2,500,000	3,500,000	4,500,000	6,000,000
給与所得		250,000	1,050,000	1,670,000	2,370,000	3,160,000	4,360,000
子ども支援金分	年額	1,020	3,870	7,060	10,190	12,955	17,155
	月額(1人あたり)	28	108	196	283	360	477
	月額(世帯あたり)	85	323	588	849	1,080	1,430

(2)協会けんぽ(例)

○協会けんぽの保険料は、扶養親族の人数にかかわらず、被保険者本人の標準報酬月額に基づき一定。

給与収入※		816,000	1,608,000	2,550,000	3,600,000	4,500,000	6,150,000
標準報酬月額		68,000	134,000	170,000	240,000	300,000	410,000
子ども支援金分	年額(被用者負担分)	938	1,849	2,933	4,140	5,175	7,073
	月額(被用者負担分)	78.2	154.1	195.5	276	345	471.5

※給与収入：7割軽減世帯、5割軽減世帯に対応する階層は「標準報酬月額×12月」で算定
その他の世帯は、標準報酬月額×12月+賞与(標準報酬月額×3月)で算定

アメリカ・イスラエルによるイラン攻撃に抗議し即時中止を求める決議

全会一致
で
可決

提案理由

高見 英夫

田布施町議会は2022年3月に「ロシアのウクライナ侵攻に抗議する決議」を全会一致で採択している。この度の事態についても前回と同様、国連憲章・国際法を遵守することは重要であり、また、物価高など町民生活への影響の大きさを考え、議会としての意思表示が必要。

決議文全文

アメリカとイスラエルは2月28日、イランに対する大規模な攻撃を開始しました。これは国連憲章と国際法を蹂躪する先制攻撃であり、抗議します。国連事務総長はじめ、世界中から批判の声が起こっています。重大なことは、「国際法は必要ない」と公言するトランプ米大統領が、イランを「最大のテロ支援国家」と決めつけ、「大規模かつ継続的な作戦」を実施すると宣言し、イラン国民に対して「自分たちの政府を乗っ取れ」として、体制転覆を公然と呼びかけていることです。国際社会において国連憲章・国際法は確立されたルールであり、「力による現状変更」はどの国にも許されません。第2次世界大戦後に確立された国際秩序の根幹を否定する行為は世界の平和と安定に深刻な打撃をもたらします。

イランによる報復攻撃も含め、この戦争により双方に多数の死傷者が出ており、罪のない子どもを含む多くの市民が犠牲になっています。

また、戦争が長引けば、ペルシャ湾岸諸国に石油などを依存している日本にとってエネルギー危機、物価高騰を招きかねません。町民をはじめ国民は大きな不安を抱えています。

よって田布施町議会は、次のとおり決議します。

田布施町議会として、アメリカ政府・イスラエル政府に抗議し、直ちに攻撃を中止して交渉による平和的解決に立ち戻るよう要請します。

2026年3月23日
山口県田布施町議会

一般質問

8人の議員が町政の課題を問う

質疑の一部を要約してお伝えします



藤田枝里香
議員

Q 資源循環の取り組みを
まちぐるみでおこなっては

A 実現可能なものから
順次検討を進める 東町長

3Rの取組が拡充するよう
検討したい 烏枝教育長

- 問** 資源循環の具体的なアクションが
急務ではないか。①町の公式資源
ゴミ回収ステーションの設置は。
②公共施設に気軽にリユース出来る棚や
ラックの設置を。
③粗大ごみ減量に有効な「ジモティー」と
協定を結んで。
④コンポストや生ごみ乾燥機の購入費補
助、生ごみ減量化の啓発をしては。



山形県上市市「おさがりボックス」

答 ①町内の適地、管理方法
などを含め、検討。

- ②費用をかけずに住民参加を促
す取組は大変参考になるが管理
やルール化、現場との調整が課題
③粗大ごみ減量の一つの手法と
して有効であり導入を検討。
④平成3年から10年間、補助事
業をしていた。再度補助事業化
は検討する。

Q 町民が関わり
一緒に作り上げていく
まちづくりが必要では

A 気軽に参加でき、
意見を出し合い、実行に
向けて協働できるような
仕組みづくりが重要
東町長

問 ①町民と具体的に話し合う場
を複数回設けては。

- ②「たぶせ未来戦略」パブリックコメ
ント反映するか。
③くつろぎながら少人数で対話でき
る「ワールドカフェ形式」を導入は。
④先進例にならない、本町でも「百人
委員会」を開催は。
⑤会議の進行役で参加者の力を引き
出すファシリテーターの育成や研修
をしては。

答 ①案件によっては、対話の継
続性と透明性を高めるよう
努める。
②内容を十分に検討し、必要に応じ
て反映。

- ③より参加しやすく、意見を言いや
すい環境づくりを検討。④本町にふ
さわしい形で、住民の主體的な参画
を促す仕組みを検討。
⑤ファシリテーターの存在は非常に
重要。育成や研修を研究したい。

PICK UP

ファシリテーター



参加者の発言を促したり意見を整理したり
しながら、より効率的に会を進めたり物事を
選択したりする手助けを行う役割。各参加者
が建設的に会議に参加できるよう、どちらか
の意見に偏らない中立の立場で相互理解や
合意形成を支援する役割です。



高月 義夫
議員

Q 管理不全土地と
緊急連絡先の把握について

A 個人情報得る仕組みを
地域と共に検討

東町長

問

人口減少や相続で荒廃地が増え、近隣住民の害虫・心の負担が激増している。行政の民事不介入の壁を越え、自治会と連携した「攻めの管理体制」への転換をすべき。将来の管理不全を防ぐため、独居高齢者の緊急連絡先を把握・共有できるガイドラインや体制の早期整備を強く求める。

答

土地管理は所有者の責任が原則だが、公共の安全に及ぼす影響が著しい場合は指導・助言を行う。町内116筆の所有者不明地を把握しており、国の動向を注視する。緊急連絡先の把握は医療・救急の現場でも喫緊の課題と認識し、個人情報同意を得る仕組みを地域と共に検討する。



※画像はイメージです。

Q

スクールワイドヒーエス
SWPBS(学校全体でのポジティブな行動支援)
町全体に定着を

A

保幼小中の連携を強め、
子どもを育む風土を醸成

鳥枝教育長

問

導入後の学校内に温かな変化を感じる。一過性のブームに終わらせず、教職員の異動に左右されない持続的な体制作りを要望。ICT活用によるデータ分析や、家庭・地域・幼児教育まで含めたコミュニティワイドな展開により、町全体での「褒める文化」の定着をすべきでは。

答

導入後、不登校者数は減少傾向。いじめ認知は増加だが、未然防止に向けた積極的な把握の現れ。先生は準備の負担増だが、不登校対応や保護者相談の減少で全体的には軽減。だれもが実践できる組織づくりをする。今後は保幼小中の連携を強め、町全体で子どもを育む風土を醸成していく。



城南小学校キラキラ言葉



松田規久夫
議員

Q BCP時間(迅速な対応)
CS(顧客満足度)取り組みは

A マイナンバーと
連携したサービス提供

東町長

問 業務は改善されたとはいえ、依然として申請主義が主たる業務と言える。住民から要望、請求など申請を受け付け、その後に仕事が始まる。スタートラインは申請、時間については申請主義に要因あり。スピードのコントロールは、マイナンバーを使用し、プッシュ型の仕事は。

答 自治体における申請主義は、住民が行政サービスや支援の利用で、自らの意思表示により権利行使することを原則とする仕組み。行政サービスを維持するため、デジタル技術の活用は不可欠なもの。マイナンバー活用や田布施LINE公式アカウントがある。

Q BCP情報(データ、技術)
情報漏洩とサイバー防御について

A 高度セキュリティ対策で
管理・運用

東町長

問 住民情報は町の無形財産で、住民個人に関する情報の適切な管理、運用は当然で、情報漏洩とサイバー攻撃防御が重要な対策としてあげられる。企業がサイバー攻撃を受け、システム回復に長い期間を要した。町のシステムは、サイバー攻撃に十分対応可能か。

答 情報システム構成は3層(個人番号利用事務系、L G W A N接続系、インターネット接続系)の対策で構築。攻撃リスクが高いインターネット接続系は、県内自治体共同利用の自治体情報セキュリティクラウドで高度なセキュリティ対策や監視を実施。

用語メモ

個人番号利用
事務系

個人番号(マイナンバー)を利用した行政サービスや情報連携を行うための安全なネットワーク。

エルジーワン
LGWAN接続系

地方公共団体間や国との専用通信を可能にする行政専用の安全なネットワーク。

Q 田布施町の外国人人数と
コミュニティとの連携は

A 地域社会の一員の
外国人は歓迎する立場

東町長

問 平成31年3月議会、外国人受け入れ窓口のワンストップ化と支援する体制を尋ねた。人手不足分野(飲食、介護、建設など)の特定技能、働きながら技術を習得する技能実習の在留資格(ビザ)取得者が就労している。出身国別内訳は。地域コミュニティと連携に問題は。

答 13か国91人で職種別の把握は届出項目にないため困難。企業の担当者と来庁され、多くは製造業従事。地域コミュニティの連携で、問題発生の報告はない。地域社会の一員として共に歩んでいただく外国人は、単身か家族同伴を問わず歓迎する立場。

田布施町外国人登録者数

国名	世帯	人数
ベトナム	34	35
フィリピン	21	21
インドネシア	10	12
韓国	5	6
中国	5	5
アメリカ	4	4
スリランカ	2	2
イギリス	1	1
タイ	1	1
バングラデシュ	1	1
台湾	1	1
ベルギー	1	1
ミャンマー	1	1
合計	87	91

令和8年3月1日現在
提供：田布施町町民福祉課



西本 篤史
議員

太陽光発電設備の設置・管理要綱を条例に

指導等に限界が生じた場合、条例化など対応する

東町長

問

2030年問題は機器の不法投棄、有害物質の流失による環境破壊、最終処分場のひっ迫である。全国では森林伐採など環境破壊問題もあり、327市町村が条例を制定した。町は他市町に先駆けて要綱を制定し、令和6年に改正しているが、条例にして抑止力を強化してはどうか。

答

要綱により設備撤去時の届出を義務付けることで、事業の状況を把握し、不適切な処分の未然防止に努める。雨水や土砂の流出、地滑り等の災害リスクを防止する措置を遵守事項としている。今後、要綱による指導等に限界が生じるおそれがあると判断される場合には、条例化する。



太陽光発電所

Q

小規模農家・兼業農家に支援をしては

A

田布施町農業支援センターで協議する

東町長

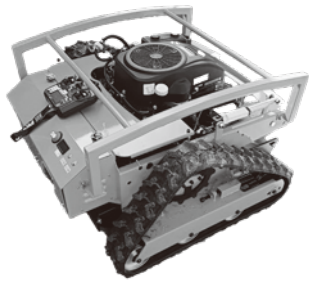
問

農業倒産は30年で最多で、そのうち小規模農家は8割である。原因は資材コストの高騰、人手不足の深刻化、高齢化、農機具の老朽化である。

小規模新規就農者や他に仕事を持つ若者や後継者に安定した経営が出来るように、小規模農家、兼業農家に支援をしてはどうか。

答

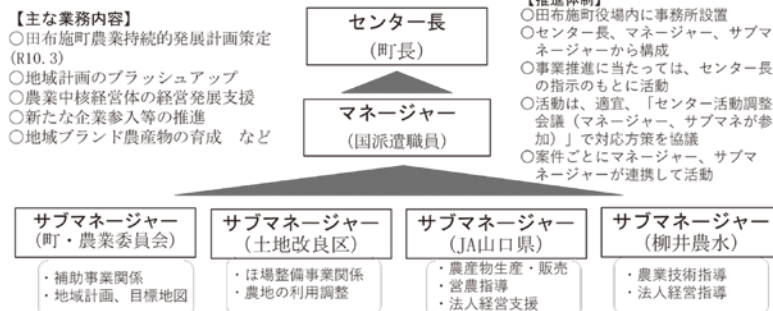
小規模・兼業農家の中には、比較的若く、意欲のある農業者の方もいる。年齢、経営規模、経営作物、目指す年間農業所得、労働時間等を勘案しながら、活用可能な国等の支援策を調査し、新たな「田布施町農業支援センター」で、どのように取り組むべきか、協議を進めていく。



ラジコン草刈機

国営ほ場整備を核とした新たな農業振興モデルの育成

田布施町農業支援センターの新設





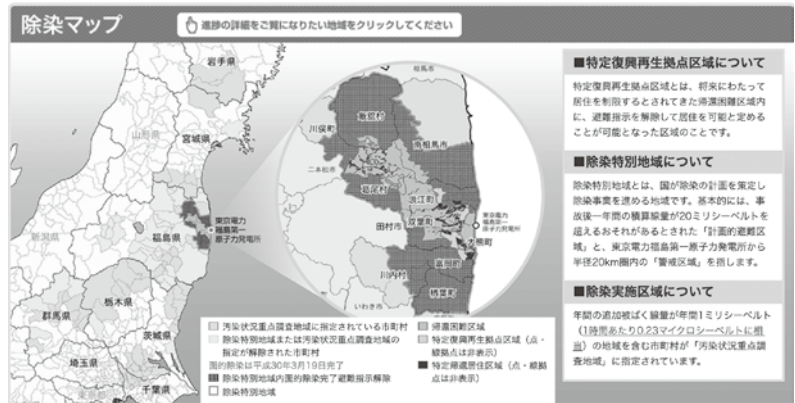
落合 祥二
議員

Q 上関の中間貯蔵施設
県知事にどう対応

A 1市3町で話していない
東町長

問 3・11は福島第一原発事故
が起こった日。

日本は地震大国。
上関に中間貯蔵施設ができれば、
町民は将来にわたってリスクを背
負う。
そこで問う。
①国や中電の住民説明会開催は。
②賛成、反対の専門家によるシン
ポジウム開催は。
③周辺自治体の理解が必要と言う
県知事にどう対応。



出典：環境省 除染情報サイト

答 ①詳細な事業計画等が
示されていないので、決
めていない。

②詳細な事業計画等が示され
ていないので、現時点で具体的
なものは決めていない。
③県から、具体的な対応を求め
られていないので、1市3町の
首長会議で話していない。

Q 空き家対策の相談
適切に対応しているか

A 「アキソル」で対応
東町長

問 令和5年に空き家等対策の推進に関する特別措置法
が改正されている。

そこで問う。

- ①空き家を所有や相続する可能性がある場合、早めに相談
することで、適切な管理や活用方法に、より幅広い選択肢を
検討できると思うが、どうか。
- ②町はこうした相談に適切に対応しているか。

答 ①専任アドバイザーが所有者対応から本質的な問題
解決まで行うサービス「akisol(アキソル)」を導入して
いる。

②相談があれば「アキソル」につなぐので、ホームページや広
報、固定資産税納付書通知などで周知に努めている。
一方、空き家対策専門の地域おこし協力隊を配置していく。

町との空き家に関する官民連携事業についてのお知らせ

akisol

**空き家のお悩み
解決しませんか？**

活用予定のない空き家について、この機会に考えてみましょう

- こんなお悩みを抱えている方は今すぐ無料相談へ！
- 相続登記が済んでいない
 - 使う予定がなく解体したい
 - 遠方に住んでいて管理が大変
 - 手放す際に遺品整理が必要
 - 売れない空き家を手放したい
 - 何をしたらいいかわからない

空き家アドバイザーが解決に向けてサポートします

akisol 無料相談 0120-772-135
株式会社アキソル(アキソル)カスタマーサポート
空き家のお悩みを解決する総合サービス
受付時間：平日 9時～18時 <https://akisol.jp>

出典：田布施町ホームページ



瀬石 公夫
議員

Q

企業誘致

攻めの姿勢で取り組んでは

A

企業誘致に引き続き務める

東町長

問

本町では、地域経済の縮小や若者層の流出が大きな問題となつてきている。こうした状況を打開するため、企業誘致は、新たな雇用の創出、若者の定住促進、税収の確保、関連産業への波及効果など、有効な施策である。企業誘致は待ちの姿勢では成果は上がらない。トップセールスで、攻めの姿勢で。

答

企業誘致の現状は、数件の問い合わせがあるものの、適用する企業が現れていない状況である。今後も、工業団地への誘致と、適地の掘り起こしに、引き続き務める。また、身軽に拠点を構えられるサテライトオフィス等の誘致を行ない、定住率の向上、都市からの移住者の増加に取り組む。



米出工業団地

Q

シニアカー購入費や
レンタル料の補助制度を

A

検討課題とさせていただきます

東町長

問

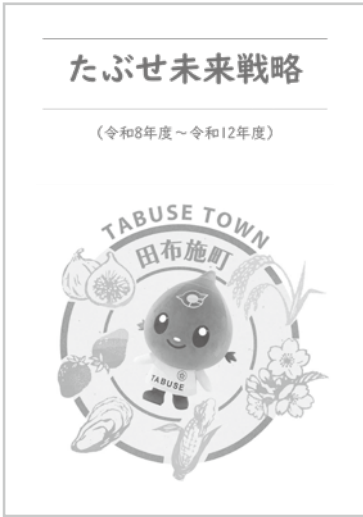
高齢化に伴い、日常の移動手段の確保は、高齢者の自立した生活や社会参加を支える重要な課題である。近年、免許返納後の移動手段としてシニアカーの需要が高まっているが、購入費やレンタル料が高額であり、利用を断念せざるを得ない高齢者も少なくない。補助制度を新設しては。

答

シニアカーの他自治体の補助制度の内容は、購入費の本体価格の一定割合を補助するものや、レンタル料については、月額1,000円程度補助している自治体もある。高齢者の移動手段の確保という点ではメリットがあるが、検討課題とさせていただきます。



シニアカー



たぶせ未来戦略の表紙

用語メモ

改善提案制度

現場に近いメンバーが管理職などに対して業務や作業における改善案について提案すること。

問 財政が厳しい状況の中、今後多くの課題に対応するため歳入の確保・経費削減が必要と考える、以下質問する。①今後の歳入見通しは。②経費削減で、公用車の適正台数検証は。需用費の削減対策は。時間外削減は。委託料の見直しは。③改善提案制度(仮)導入の考えは。

答 ①臨時的な収入の確保に努めると同時に国・県の動向を注視する。②公用車は減車で検討中。需用費については一括購入や季節毎の節電管理に努めている。時間外は部門によって差があり、今後業務量を平準化していく。委託料は引き続き見直しする。③改善提案制度としては検討する。



守田 達也
議員

Q

経費削減について
改善提案制度(仮)導入は

A

制度としての
導入は検討する 東町長

Q

交通安全・防犯対策について
通学路をゾーン30にしては

A

町通学路安全推進会議にて協議する
東町長

問

柳井署管内では交通事故件数は減少しているが、犯罪件数は増加している。そこで、交通安全・防犯対策について質問する。①路面標示線を計画的に補修できないか。②通学路を区域規制にしては。③シニアカー利用者への指導は。④通学路へ防犯カメラの設置は。⑤防犯灯の増設は。

答

①予算の範囲内で事故多発場所や主要道路を優先的に実施している。②通学路の区域規制については通学路安全推進会議にて協議する。③指導はしていない。④防犯カメラは計画的に設置。要望は問い合わせを。⑤防犯灯は原則、町では設置しない。自治会への補助制度の活用を。

交通事故発生状況

		人身事故 件数	死傷者	
			死者	傷者
柳井署管内	R6	109 件	8 名	134 名
	R7	98 件	1 名	118 名
田布施	R6	19 件	1 名	31 名
	R7	20 件	1 名	22 名

罪種別認知状況

		詐欺	窃盗犯	侵入犯	自転車盗
		柳井署管内	R6	20件	113件
	R7	31件	150件	32件	23件
田布施	R6	1件	24件	0件	2件
	R7	8件	35件	13件	10件

提供：柳井警察署

答 ①組合とは定期的に、また必要に応じて誠実に協議している。②特別職や議員のハラスメント防止は他市町とも情報を共有し研究したい。③職員の副業については課題もあるので研究したい。職員が働きやすい職場環境づくりに取り組む。

問 町職員が希望をもって働き続けられる職場環境づくりは町民のためにも必要。①職員の勤務条件に関する施策については職員労働組合との交渉をへているか。②町職員のハラスメント防止要綱に町長や議員なども対象に含めるべきでは。③職員の副業規制緩和をどう考えるか。

A 職員の定着に向けた
職場環境をつくりたい
東町長

Q 町職員の確保と待遇改善を



町職員の時間外勤務の状況

年度	職員数	45時間以上 実人数	45時間以上の 職員の割合	うち80時間超 実人数	80時間以上の 職員の割合
2021	143	29	20%	18	12%
2022	144	20	14%	4	3%
2023	146	17	12%	6	4%
2024	143	22	15%	7	5%

※2021年が多いのはコロナ対策のため。

提供：田布施町総務課

Q 町人権施策推進指針の
データは
誤解のないように

A 人権施策推進審議会で承認されたもの 東町長
一人ひとりを大切にする教育を推進する 鳥枝教育長

問 ①町民意識調査で「10年前に比べ人権が尊重されるようになってきていると思う」が増えたのは。②部落差別の項目で、資料Aを掲載するのは実態に合わず、誤解を招くのでは。資料Bに変更すべきでは。③「部落差別が解消された状態」とはどのような状態を指すのか。④そのための教育・啓発の役割は何か。

答 ①国の法整備や町民学習、メディアなどによる。②設問の回答を掲載したもので審議会の承認を得ている。③正しい理解と認識が深まり、部落差別に対するこだわりが社会的に受容されない状態。④一人ひとりを大切にする教育を推進。憲法・教育基本法の精神にのっとり、学習指導要領を踏まえて進める。

資料A

「(Q)同和問題に関することからで、問題があると思われるのはどのようなことですか」の問いでは…

- ①結婚問題で周囲に反対を受けること 34.8%
- ②差別的な言動をされること 32.2%

資料B

「(Q)同和問題に関することからで、あなたが、過去5年間に、実際に見聞きしたのがありますか」の問いでは…

- ①特にない 38.1%
- ②わからない 16.9%

資料A・Bとも令和3年(2021年)に実施した「人権に関する町民意識調査」結果の上位2項目。(町人権施策推進指針 p48に付属資料として掲載)

一般質問 温水プールへ改修

小学校のプールが老朽化した為、水泳授業がスポーツセンターの屋内プールで行われるようになりました。その結果プール利用量が増加しましたが、6月は水温が上がらず泳ぐには寒いといった課題もあり、一般質問で温水プールに改修できないかと質問がありました。答えは多額の費用がかかる為難しい。現在は採暖室(救護室)での対応を取っているようですが、水しか出ないシャワーを温水シャワーに変えれば、今より快適に使えるのではないのでしょうか。また、現在町民が自由にプールを使えるのは、夏休みのプール開放の期間か、スポーツクラブに入るかの選択しかなく、この施設で泳ぐには曜日や時間の制約があります。せめて夏の間だけでも、夜間のプール開放をしてはどうでしょう。せっかくあるプールを、町民みんなで活用していけば良いと思います。

相本 一生

多くの議論ありがとう

田布施駅舎の建て替えと周辺の再開発の基本設計が令和8年度から始まり令和10年度の完成を目指すという具体的なスケジュールが示されました。未来の町の姿が形になってきたと感じます。地域の特性を活かした「賑わい」の創出についても言及されていて、単なる箱物の更新ではない、温かみのある町づくりに期待が膨らみました。

教育現場における「算数セットや彫刻刀の学校の備品化」についての提案も、現実的で意義深いものだと感じました。

約500ものパーツに名前を書く保護者の負担軽減や短期間しか使わないものの有効活用という視点は子育て世代にとっては大きな支えになると思います。

今回の紙面も読みやすく、用語メモやPICKUPの補足が、内容をわかりやすくしてくれていると感じました。

山本 容子

感想

168号を読んでの

議会だより

議会広報公聴モニターの皆様から
議会だよりを読んでいたいただいた感想です。
いつもご協力ありがとうございます。



田布施駅整備計画

最近の一般質問で多いのが、やはり田布施駅の建替えである。色々な声を聞き、利便性はもちろん、将来50年以上に繋がる工事だけに、駅前の整備、田布施農工になる為、学生が増え、将来にも繋がる為、学校・学生の意見もどんどん取り入れ、衰退する町の歯止めにして頂きたい。農工の常設・定期直売所又は祭りは出来ないか?農業・工業法人との結びつきは出来ないか?年寄ばかりで年々平均年齢もどんどん上がり、少子化・人口減に歯止めがかからない中!町の将来の大きな転機ではないだろうか。駅前の寂れた様子が今日を象徴している。この期に町議各位、町役場一体となって取り組んで頂きたい。JR西日本だけの問題ではないと思います。プロジェクトチームは出来ているのだろうか?よろしくお願い致します。

松尾 正則

編集委員より

今回の感想文は、一般質問のページについて多く意見を寄せていただきました。駅の整備計画については議員もしっかりアイデアや意見を出して、素晴らしい田布施駅周辺になるよう頑張っていく所存です。

議員の活動報告(1月～3月)

1月

- 4日 田布施町二十歳のつどい(南議長・西本)
- 6日 議会広報委員会(高月・藤田・落合・内山・高見・守田・南議長)
山口県知事及び山口県議会議長への新年挨拶(南議長)
- 9日 議会広報委員会(高月・藤田・落合・内山・高見・守田・南議長)
商工会新春互礼会(全議員)
- 11日 田布施町消防出初式(南議長・西本)
- 16日 議会運営委員会(落合・内山・高月・谷村・西本・松田・南議長)
熊毛郡町議会議長会定例会・意見交換会(南議長)
- 19-20日 全国市町村議会議員研修(高月)
- 21日 第1回臨時会

2月

- 2-3日 全国市町村議会議員研修(落合)
- 9日 光地区消防組合議会(西本)
- 12日 山口県離島振興市町村議会議長会定例会(南議長)
山口県町議会議長会2月定例会(南議長)
令和7年度山口県町議会議員研修会
(南・小中・瀬石・西本・松田・内山・落合・高月・高見・藤田・守田)
- 13日 令和8年柳井地域広域水道企業団議会第1回定例会(落合・内山)
- 16日 令和8年周東環境衛生組合議会定例会(松田・小中)
- 20日 高齢者のつどい(南議長)
- 27日 全員協議会
(南・小中・瀬石・西本・松田・谷村・落合・高月・高見・藤田・守田)

3月

- 1日 山口県立田布施農工高等学校卒業証書授与式(南議長)
- 5日 議会運営委員会
(落合・内山・高月・谷村・西本・松田・南議長)
議会広報委員会
(高月・藤田・落合・内山・高見・守田・南議長)
- 7日 田布施町立田布施中学校卒業証書授与式(南議長・西本・高見)
- 8日 麻里府公民館竣工式及び内覧会(全議員)
- 10日 第2回定例会本会議(初日)
- 11日 第2回定例会本会議(2日目)
議会運営委員会(落合・内山・高月・谷村・西本・松田・南議長)
- 12日 予算審査特別委員会
- 16日 経済厚生委員会(内山・守田・瀬石・高月・谷村・南議長)
- 18日 総務文教委員会(西本・高見・落合・藤田・松田・南議長)
- 23日 第2回定例会本会議(最終日)
- 25日 施福会理事会(南議長)
- 30日 議会広報委員会(高月・藤田・落合・高見・守田)

Report 2/12

山口県町議会議員研修会



議会活動における ハラスメントへの対応

2月12日(木)、山口市の山口県自治会館で開催された山口県町議会議員研修会に参加しました。研修内容は「議会活動におけるハラスメントへの対応」で、講師は札幌学院大学非常勤講師の吉田博氏でした。様々な立場の関係者が活動し、多様なハラスメントのリスクが存在する中で、議会の健全な運営と民主主義の実現のため、適切な対策が求められ、ハラスメントの内容、背景、防止策及び対応について講義がありました。おわりに、全ての議員が能力を最大限に発揮し、住民のために最善の議論と決定を行える環境をつくるために、ハラスメント防止に真摯に取り組んでいくことが求められると総括され、研修会は締めくくられました。

【問合せ先】
議会事務局 ☎ 521-5800

※受付簿廃止により、氏名等記入しなくても傍聴できます。

※いずれも午前9時から。一般質問は10日、11日に行う予定です。定例会の正式な日程は、6月5日の議会運営委員会で決定されます。日程の変更は、町HPでお知らせします。

6月定例会日程(予定)	
10日	本会議(初日)
11日	本会議(2日目)
12日	経済厚生委員会
16日	総務文教委員会
18日	本会議(最終日)

傍聴してみませんか。
議会では、皆さんの生活に密着した重要な問題が審議されています。身近な町政を知るため、また、議員の活動や町議会の様子を知るためにも、議会を傍聴してみませんか。

議会を
傍聴してみませんか

議員リレー随筆



お腹で育てる麴の愛おしさ

藤田 枝里香

末娘がお腹に何か巻いて帰ってきた。夫の職場のオルタナティブスクールでは味噌作りにつかう麴をそれぞれ家で一晩一緒に過ごし育てるのだ。お腹に巻くのは温度を保つ為。お風呂の時は交代で、就寝時は長女が担当した。朝起きて恐る恐る麴の様子をみると麴の花が沢山ついて甘いにおい。成功だ。お腹に巻くと小さな温かい生命がいるような感じで愛おしい。我が子達はお世話を楽しんだ。クールな高学年男子達もお腹を膨らませて登校する姿が微笑ましかった。それぞれ持ち帰り、育てた麴でのお味噌づくり。美味しいに決まっている。

歳時記



▲春ですねえ by 高月



▲お裾分けいただきました by 藤田

ゲーム感覚の戦争

松田 規久夫

ミサイル攻撃で建物が破壊される。船舶が被弾し黒煙が立ち昇る。そこでは人が死ぬ。ニュース映像を見てゲーム感覚なのはなぜだろう。実に恐ろしいことだ。戦争は悪と世界の人々は知っている。それにも関わらず戦争は皆無にならない。勃発した戦いを中断し、平和な日常に戻そうともしない。人間の欲が、悪を認識しても止められないのだろう。そんな人間にならないこと。個人個人で喧嘩して相手を殺せば殺人罪に問われる。国と国は勝てば官軍、無罪放免お咎めなし。実に不思議。

発見! ワイズたぶせ

3択クイズです。2問お答えください。

問1 駅舎等整備事業を担当する新たな部署は?

- ① 農業支援センター
- ② 2525田布施
- ③ 駅まちづくり推進室



問2

一般会計当初予算は前年度比何%でしょうか?

- ① 4.4%増
- ② 4.4%減
- ③ 7.4%増

ヒント
答えは、議会だよりの文章の中に書かれていますよ。探してみてください。

応募方法

ハガキに①答え②郵便番号・住所・氏名・性別・年齢・電話番号をご記入のうえご応募ください。

●宛先 〒742-1592
山口県熊毛郡田布施町
大字下田布施3440-1
田布施町議会事務局 宛

●応募締め切り
令和8年5月29日(金)

●Eメールからもご応募できます
gikaijimukyoku
@town.tabuse.yamaguchi.jp

前号の正解
正解者の中から抽選で3名様に千円分の図書カードをお送りします。なお、正解者の発表は発送をもってかえさせていただきます。ご了承ください。

- 問1 防犯カメラはどこに? ②城南保育園
- 問2 12月定例会で提出条例は何件? ②10件

編集後記

議会広報委員になって1年。町民に議会活動を正確にわかりやすく伝えるため、6人の委員が原稿や写真を分担し、編集会議を5回。原稿を読みあげながら表現や数値に誤りがないか確認していく。何をメインにするか、どう表現するかで丁々発止の議論をする時も。予算の歳出グラフを目的別にするのか、性質別にするのかはいつも議論になる。各議員の各議案への賛否一覧表「私はこう判断」が入ったのは町民から喜ばれた。何度も予算要求して表紙はカラー印刷になった。早くオールカラーになると良い。

この議会だよりで町政に関心を持ってくれる町民が一人でも増えることを願っている。

(高見)

