

笑顔と元気あふれる住みよいまち田布施

たぶせ

THE TABUSE ASSEMBLY NEWS

議会だより

第121号



題字は岸 信介先生書

2014年(平成26年) 4月18日

発行/〒742-1592 山口県田布施町大字下田布施 田布施町議会 ☎ 0820(52)5800 FAX0820(52)5970

編集/議会広報広聴調査特別委員会 印刷/キッショウ株式会社

http://www.town.tabuse.lg.jp/ E-mail:gikaijimukyoku@town.tabuse.lg.jp



祝 卒業 (3月20日)

3月20日、町内の小学校5校で一斉に卒業式が挙行政され、合計155人の児童がめでたく卒業、中学校へと進みました。義務教育の6年を終えた子供たちの笑顔の輪があちこちで弾けていました。(写真は麻郷小学校にて)

26年度当初予算	一般会計 56 億 2,900 万円	2P
委員会レポート	(予算審査特別・総務文教・経済厚生)	4P
一般質問	社会保障や地域の活性化策等を問いました	9P
議会だより120号を読んだの感想です		18P
議会傍聴記		19P

3 月定例会

26年度当初予算

一般会計は56億2,900万円

(前年比 4.4%増)

下水道事業特別会計は

雨水貯留槽整備等により1億2,823万円の増額

(前年比16.1%増)



本 会 議 (3 月 7 日)

26 年度当初予算

平成 26 年 3 月定例会は 3 月 7 日から 13 日間の日程で開かれました。本定例会では、町長提出議案の平成 26 年度当初予算 5 件、平成 25 年度補正予算 5 件、条例改正 3 件及びその他 1 件の合計 14 件を審議しました。なお、初日の本会議では、9 人の議員が一般質問を行いました。

一般会計

予算総額は 56 億 2 9 0 0 万円、前年度の当初予算に比べ 4.4%、2 億 3 5 0 0 万円の増額となっています。

《歳入》

町税は、個人町民税、法人町民税の減収見込等により、前年度当初予算に比べ、2 3 1 0 万 9 千円の減額となる 1 6 億 5 0 1 5 万 9 千円を計上しています。

地方交付税は、前年度に比べ 3 8 0 0 万円の増額となる 1 9 億 5 6 0 0 万円を計上しています。

国庫支出金は、国の臨時福祉給付金事業の実施や漁港整備及び道路橋梁整備に係る交付金の増等により、前年度より 1 億 4 6 3 8 万 9 千円の増額となる 6 億 9 9 9 万 3 千円の計上です。

県支出金は、前年度に比べ 2 6 7 0 万 6 千円の増となる 4 億 5 1 6 4 万 5 千円を計上しています。

町債は、消防無線デジタル化整備事業等の減額により、前年度より 4 3 8 0 万円の減額となる 4 億 2 6 0 0 万円の計上です。

《歳出》

総務費は、職員給与や共済組合負担金の減額等により、前年度に比べ 2 4 1 7 万 1 千円減額の 7 億 1 8 4 8 万 9 千円の計上です。

民生費は、保育所緊急整備事業や臨時福祉給付金事業の実施等により、前年度に比べ 2 億 9 1 9 万 4 千円増額の 1 9 億 2 5 4 0 万 7 千円の計上です。

農林水産業費は、海岸保全事業の減額等により、前年度に比べ 4 6 7 万 4 千円減額の 2 億 3 8 1 7 万円の計上です。

土木費は、町道改良事業や橋梁改修事業等により、前年度に比べ 7 2 3 8 万 7 千円の増額となる 5 億 1 0 7 6 万 6 千円の計上です。

教育費は、埋蔵文化財発掘調査事業等により、前年度に比べ 3 3 6 9 万 1 千円の増額となる 5 億 3 1 9 1 万 6 千円の計上です。

【賛成多数】

特別会計
国民健康保険

療養給付費の大幅な増額が見込まれるため、前年度比で2523万円増額の2億3275万2千円の計上です。

【全員賛成】

下水道事業

雨水貯留槽整備事業の実施や流域下水道処理場に係る建設負担金の増等により、昨年度に比べ1億2822万5千円増額となる9億2451万4千円の計上です。

【全員賛成】

介護保険

居宅介護や施設介護のサービス給付の増額が見込まれるため、前年度に比べ9904万1千円の増額となる13億7283万4千円の計上です。

【全員賛成】

後期高齢者医療

前年度比908万円増額の2億3246万1千円の計上です。

【全員賛成】

25年度補正予算

一般会計

歳入歳出それぞれ7876万6千円を減額補正し、57億4776万6千円とするものです。

《主な歳入》

法人町民税

2300万円減

国庫支出金

689万4千円減

県支出金

2906万3千円減

町債

1520万円減

《主な歳出》

民生費

(児童手当等)

1794万1千円減

衛生費

(予防接種事業等)

1661万2千円減

農林水産業費

(営農支援栽培機械導入事業等)

4280万6千円減

土木費

(下水道特会への繰出金等)

640万7千円減
【全員賛成】

特別会計4件

いずれも事業内容確定又は見込額に伴う所要の補正です。

【全員賛成】

条例改正

町長等の給与等の特例に関する条例

平成26年度町長の給与月額15%、副町長及び教育長の給与月額10%を減額するものです。

【全員賛成】

田布施町職員の給与に関する条例等

国に準じて現給保障制度の廃止をするものです。

【全員賛成】

社会教育委員条例

社会教育法の一部改正に伴い改正するものです。

【全員賛成】

その他

山口県市町総合事務組合を組織する地方公共団体の数の減少及び規約の変更

組織する団体の数を減少し、規約を変更するものです。

【全員賛成】

あなたの要望はこうになりました

陳情

選挙公報の条例化に関する陳情

(提出者)

田布施町選挙公報の条例化を進める会

代表 國本 悦郎

【継続審査】

請願・陳情の書き方

〈記載例〉 平成〇〇年〇月〇日

田布施町議会議長 様

請願(陳情)者
住所……………
氏名 〇〇〇〇 印
紹介議員
氏名 〇〇〇〇 印

陳情には
必要なし

〇〇〇〇に関する請願(陳情)

1 請願(陳情)の要旨

2 請願(陳情)の理由

簡条書きなどで
簡潔に記載

町民の皆さんの要望を町政に反映させる方法の一つに請願や陳情があります。議員の紹介があるものを請願といい、ないものを陳情といいま

すが、取り扱いは、おおむね同じです。請願や陳情は、通常は委員会でも慎重に審査し、本会議で採否を決めます。請願や陳情は、いつ

でも受付けておりますが、事務処理の都合がありますので、なるべく定例会開会日の15日ぐらい前までに提出してください。定例会は3月、6月、9月、12月の年4回開催されます。その他不明な点については、議会事務局(☎52・5800)にお問い合わせください。 ※案内図や略図等(道路、河川、下水道など)については、必ず添付してください。

予算審査特別委員会

26 年度予算



冠水(一本松自治会)

浸水対策などの新年度予算を慎重に審査しました

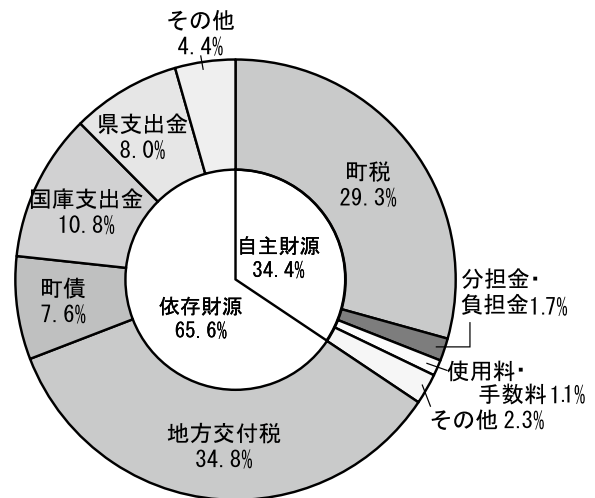
町長 「長年、懸案となっている問題の解決を図りたい」

町長は「健全な行財政運営ということを念頭に置きつつ「第5次田布施町総合計画」を着実に進めていくという立場は従来通りだが、特に長年、懸案となっていた問題の解決を図りたい」と述べました。

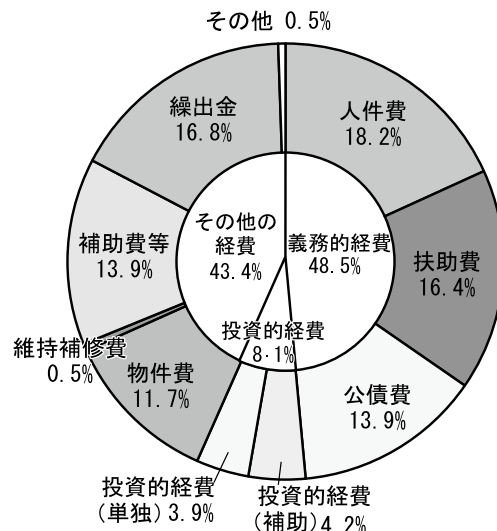
平成26年度一般会計及び各特別会計当初予算の審査を行うため、予算審査特別委員会が設置され、議長を除く全議員で特別委員会を構成して、3月11日、12日の2日間にわたり慎重に審査しました。

【一般会計の概要】

歳入		(万円)
区分	予算額	
自主財源	町税	165,016
	分担金・負担金	9,350
	使用料・手数料	6,552
	その他	12,708
依存財源	地方交付税	195,600
	町債	42,600
	国庫支出金	60,999
	県支出金	45,165
	その他	24,910
合計	562,900	



歳出		(性質別)	(万円)
区分	予算額		
人件費	102,425		
扶助費	92,503		
公債費	78,207		
投資的経費(補助)	23,725		
投資的経費(単独)	21,966		
物件費	65,717		
維持補修費	2,878		
補助費等	77,943		
繰出金	94,524		
その他	3,012		
合計	562,900		



おもな質疑

Q&A

一般会計予算

個人町民税

Q 県は6%増で計上しているが、町は減額見込。要因をどう考えているか。

A 実績から減額を見込んだ。主な要因は団塊の世代の退職による給与所得者の減少と考えられる。

Q 固定資産税の増額は見込めるか。

A 大口の申告があり、増額が見込める。

Q 設置すると土地の評価は変わるのか。

A 原則として雑種地等の評価になる。

戸舎の建替

Q 国の老朽化対策制度が活用できないか。

A 計画を策定する際に交付税措置がある。

馬島し尿処理事業

Q 今後とも計画的に実施するのか。

A まずは今年度実施し、今後は検討する。

Q ソフトウェア使用料

Q 25年度に比べ高額な理由は。

A イントラシステム導入から10年経ち、更新した。前回・今回ともリース方式。リース期間は耐用年数から5年のため、使用料が少なくなっていたが、更新により今後5年間元金の支払いがある。

※イントラシステムとは
インターネットと同じ仕組みを利用した庁舎内ネットワーク。インターネットに対しイントラ(内部の)ネットワークといわれる。

田布施第2保育園の建替

Q 同じ場所での建替は標高が低く、災害時には浸水の可能性がある。それを考慮して設計するのか。

A 法人に安全面の話はしている。

Q 子ども・子育て支援計画

Q 外部委託する部分、協議会で決める部分は、協議会で決める部分の

A 委託先でアンケートの発送、集計、今後の利用

見込みの分析をし、協議会で定員数や単価を決定する。

水道事業

Q 田布施は田布施・平生と柳井地域広域の2つの水道企業団に負担金を出している。一本化できないか。

A 一本化するのには現状難しい。高料金対策として県内の水道料金の統一化を要望している。

麻郷福祉会館

Q 工事の入札不調を考慮して予算計上しているか。

A 県補助のため25年11月での県単価で予算化。入札不調の場合、補助金の変更申請をするようになる。

Q 耐震化はしてあるか。

A 昭和57年以降建設のため基準をクリアしている。

がん検診・歯科検診

Q 新設の前立腺がん検診、歯科検診の対象者は。

A 前立腺がん検診は50歳〜75歳未満、歯科検診は40、50、60、70歳の方。

Q 小行司にこここパーク

Q 陳情を採択したトイレの設置はどうなったか。

A 県事業での対応を検討している。

馬島港の棧橋

Q この前、改修した連絡橋を全面改修するのか。計画的に改修を。

A 26年度の国庫補助対象なので今回は応急処置をし、26年度に全面改修する。

新規就農者への支援

Q 支援内容と相談窓口

A 新規就農者が増えれば、お互いに相談や支え合いができ、発展性があると思う。

A 45歳未満は国から150万円と県・町合わせて30万円の支援が最長7年ある。45歳以上は県・町の30万円の支援が最長5年。相談窓口は町経済課または県農林事務所です。

地域集積協力金事業

Q 対象の土地は。

A 県の事業規定には、担い手が確実に見込まれる農地と基盤整備が予定されている農地とある。

観光協会への補助金

Q 25年度補正後の金額と比較して約100万円減額。運営できるのか。

A 昨年5月に町から独立した。いろいろな企画をし、努力してもらっている。できるだけ自立、独立できるように話している。

消防団消防車

Q ホースの点検は定期的になっているか。

A 消防団で月1回点検している。実際の火災の場合、水圧が極端に高くなることもあり、ホースが裂けることがある。

給食センター

Q 今後、修理や更新が必要な機械や施設はどれくらいあるか。急に壊れたら困るのではないか。

A ほとんどの機械がほぼ20年になるので順次替える必要がある。急な場合は準備費で対応する。



給食センター

国民健康保険特別会計制度改正

Q 国の制度改正によるシステム改修費を町が負担するのか。

A 特別調整交付金で基準額が交付される。

Q 保険料軽減の拡充による減収分は補填されるか。

A 保険基盤安定繰入金で補填される。

※保険基盤安定制度とは
国保は構造的に低所得者層の加入が多いため保険料軽減相当額を公費で負担する制度。

下水道事業特別会計認可区域

Q 見直すのか。

A 全体計画の内、国の認可区域を見直す。

Q 雨水貯留施設

Q 事業全体の金額と補助金額は。

A 事業全体で約1億5200万円。全て起債充当し、37%は交付税算入される。

介護保険特別会計保険料

Q 見直すのか。

A 27年度から3年間の給付見込みで決まる。

A 総合計画の実施計画で長期の計画に組み入れている。

委員会レポート



総務文教委員会 (3月17日)

総務文教

総務文教委員会を3月17日に開き、25年度一般会計補正予算1件、条例改正3件、その他1件及び陳情1件を審査しました。

補正予算

一般会計

Q 法人町民税が大きく減収した理由は。

A 法人内部の状況は分からない。

Q 宝くじ補助金で麻里府自主防災会の備品が採択されなかった理由は。

A 要望が多く、田布施町では数年前に採択されているためと思う。引き続き要望していく。

Q 肺がん検診に医師の同行が必要となったが影響はあったか。

A 会場を減らしたため、受診者が例年約180人が約150人に減少した。
Q 桜マラソンで給水所を設置しては。

A 場所の確保が問題だが検討する。

【全員賛成】

条例改正

町長等の給与等の特例に関する条例

Q 給与削減を継続する判断基準はあるか。ある時期には公人に対しての適正な給与・報酬をもう一度、考える必要があるのではないか。

A 他市町にも継続する自治体があり、本町も将来に不安が残るため継続する。適正な金額を考える必要はあると思う。意見を踏まえ検討する。

【全員賛成】

町職員の給与に関する条例等の一部を改正する条例

【全員賛成】

町社会教育委員条例

【全員賛成】

その他

県市町総合事務組合を組織する地方公共団体の数の減少及び規約の変更

【全員賛成】

陳情

選挙公報の条例化に関する陳情

【継続審査】



桜マラソン (4月6日)



経済厚生委員会 (3月13日)

経済厚生

補正予算

経済厚生委員会を3月13日に開き、平成25年度一般会計補正予算4件を審査しました。

一般会計

Q 営農支援栽培機械の補助金の減額はどのようにしてか。

A 100%県補助として町経由で農協に交付される予定が、国の補助が南すおう地域再生協議会を通じて農協に交付されることになったため。

Q 営農支援栽培機械は、どんなものが補助対象か。

A ほ場整備にあわせて大豆、麦の機械が対象。

Q 営農支援栽培機械が老朽化した場合、再購入の補助はあるのか。

A 今のところない。

Q 子ども子育て支援アンケートの対象者は何人か。

A 1500人。

Q 予防接種の金額の減額はどのようにしてか。

A 子宮頸がん予防ワクチン接種の副作用等により接種者が減少した。

Q 肺がん検診はお医者さんの敷地でできないか。

A 医師の立ち合いがなければ検診車での受診ができないため、医師の確保ができず公民館などの広い場所で検診を行なった。

Q 土地改良区運営補助は、人件費の補助か。

A そうです。

Q 農道整備事業が減額されているのはなぜか。

A 県事業の御蔵戸、大田地区が進んでいないため。

【全員賛成】

特別会計

国民健康保険

Q 一般被保険者診療給付費は12月までにどれくらい支払われているか。

A 1月分までが約10億3千万円、月当たり約9360万円。

【全員賛成】

下水道事業

Q 新規整備により使用量は増えるはずだが減少している理由は。

A 1世帯当りの使用量が減少しているため。

【全員賛成】

介護保険

Q 居宅サービスと地域密着型サービスのちがいは、なにか。

A 居宅サービスは、県の指定を受けて事業を実施する。地域密着型サービ

後期高齢者医療

【全員賛成】

A 基準額に対して2分の1補助です。

【全員賛成】



農事組合法人 小行司

スは、その所在する市町村の住民に対してのみサービスを提供するものであり、市町村の指定を受けて事業を実施する。

Q システム改修事業は100%補助ではないか。

A 基準額に対して2分の1補助です。

3月定例会
一般質問
9人の議員が町政の課題を問う

国道・県道の歩道整備

早急に要望して

石田 修一

国・県に要望する

長信町長



石田 修一 議員

Q 昨年12月に改正道路交
通法が施行され、左側の
路側帯を通行することに
なった。特に自転車通学
の中・高校生は下校時に
危険な海側を通行するの
で、大変危険である。

A 国道の歩道整備は、麻
里府地区から八海地区ま
での区間で歩道が狭く、
両歩道が必要な区間があ
り、地元要望を踏まえ国
に陳情してきた。
一部地域の歩道整備は
進んでいるが、特に危険
な箇所については重点的
に整備するよう国及び県
に要望していく。



国道 188 号線

環境美化等

積極的に推進を

石田

行政として取り組む

町長

Q 美しいまちづくり推進
条例ができて10年以上が
経過したが、環境美化活
動もマンネリ化している
ようで、さらに積極的に
取り組むべきと思う。

A 美しいまちづくりの実
現に向け、様々な取り組
みを実施しているが、不
法投棄のスポット回収な
どの新たな取り組みも行
なっている。町民や企業
との協力も得て、地域に
環境美化意識が根付くよ
うに努める。
空き家の現況調査や条
例化の制定も検討する。

推進しては

石田

合併処理浄化槽

費用対効果を検証する

町長

Q 快適で衛生的な暮らし
のためには、下水道整備
の早急な対策が必要だ
が、整備には膨大な経費
と時間がかかる。費用対
効果を考慮すると、合併
処理浄化槽の設置を推進
すべきと考えるがどうか。

他県の市町村設置型浄
化槽整備事業の実施を検
討してみてもどうか。
A 公共下水道整備の認可
区域外では、合併処理浄
化槽の設置に対する助成
を行ない推進している



麻里府小の花壇



倒壊しそうな住宅

一般質問

一般質問は、町政
全般について、町
長など執行機関の
考え方や方針を問
いいただくものです。
ここでは紙面の都
合上、質疑の中か
ら内容の一部要旨
を掲載しています。

が、個人負担で維持管理
をする制度で事業実施し
ている経緯がある。
町設置型浄化槽整備事
業は、費用対効果等の検
証をしながら対応していく。

◎その他の質問
政策調整委員会の政
策課題や活動状況に
ついて

選挙投票日

時間短縮しては

清神 清

特別な事情が必要

杉山選挙管理委員長

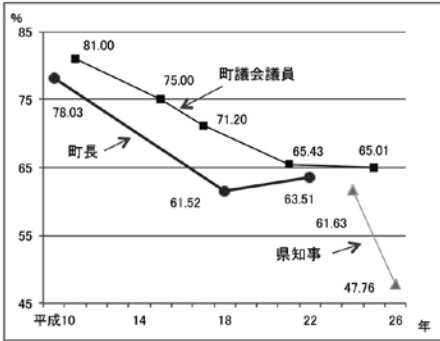


清神 清 議員

Q 現在投票日は朝7時から夜8時までとなっているが、投票率は下がる一方だ。上関町はすでに5年くらい前から夜は6時で締め切っている。10月には町長選挙を控えている。投票時間を短縮すべきと思う。さらに若者に政治の関心を高めるべきと思うが。

A 公職選挙法で投票所は朝7時から夜8時と規定されている。投票に支障を来さない認められる特別な事情のある場合に

限り、繰上げ出来ることされている。投票率を上げるには期日前投票等の活用や投票の呼びかけ啓発活動を継続的に取り組んでまいりたい。



田布施町の選挙投票率推移

田布施川河川敷

カラー舗装を 清神

効果が期待できる 町長

Q 沢山のボランティアの協力を得て田布施町も美しくなりつつあります。田布施町を丸ごと公園化しようとするグループもある。田布施の中心を流れる田布施川の河川敷をカラー舗装して遊歩道を作れば観光客も増えるのではないかと。早急に県に交渉してはいかがか。

A 私も同じ思いであり、河川改修の中で、すでに県に要望している。今後検討するとの回答である。中央橋から関戸橋までに遊歩道が出来れば美観だけでなく、住民の健康増進にも効果が期待できる。今後も積極的に県に事業要望する。



田布施川の河川敷

ジビエセンター

加工施設を建設しては 清神

引き続き検討したい 長信町長

Q 田布施町でもイノシシの被害が多発し、耕作放棄地も増えている。昨年4月から下関市豊田町に猪や鹿の肉を加工処理する施設が供用開始となった。昨年3月議会で町長は建設については近隣の市町と研究してみたいと回答されたが、その後事情収集は進んでいるか。

A 各地でジビエセンター建設等の取り組みが行われている。本町では捕獲頭数が少なく、単独で運営することは困難と考える。



豊田町ジビエセンター

周南市から岩国市までで構成する広域対策協議会で検討しているが、未だ

に結論に至っていない。来年度以降も引き続き検討していきたい。

※ジビエセンターとは

農作物被害をもたらす有害獣として捕獲された猪や鹿を食材として解体、加工する施設。

健康増進計画

健康対策は

松田規久夫

目標を設定し努力する

長信町長



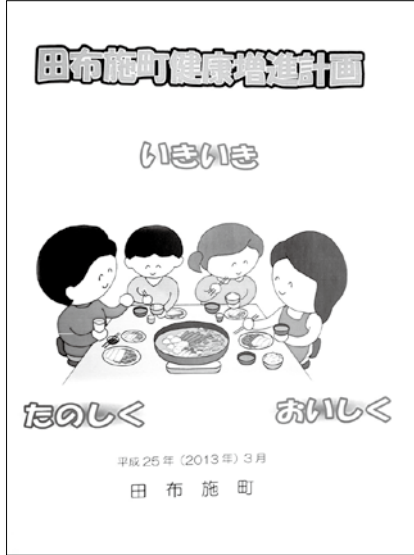
松田規久夫 議員

Q 団塊世代の高齢化に伴い、医療、介護の社会保障給付費の増加が見込まれ、次の質問する。①計画を実現するための推進体制は②食育の視点を取

り入れた地産地消の推進は③気軽に取り組める運動の推進は④うつ病予防の推進は（啓発やゲートキーパーの育成）

A ①本年度、田布施町スポーツ推進計画を策定し町民の体力づくり②学校給食で積極的な地元産の食材使用③健康で生きがいを感じることでできる生涯スポーツのまちな実現を目指す④こころの相談や出前講座など早期で対応し、ゲートキーパーは280名を育成した。

※ゲートキーパーとは悩んでいる人に気づき、声をかけ、話を聞いて、必要な支援につなげ、見守る人のこと。



田布施町健康増進計画

町職員の人材育成

スキルアップは 松 田

指導できる職場づくり 町 長



町職員辞令交付式

Q 大量退職に伴い、職員に対する人材育成とスキルアップの施策を尋ねる。①目指すべき職員像は②日本語会話の困難な来客者と対応可能な人材は③自己啓発研修制度は④資格取得を奨励する支援制度は⑤大量退職に伴う知識、技術を引き継ぐOJT（職場研修）の実施は。

A ①早期に自治体業務を習得し、地域活動にも参加する人材②英検2級取得の職員で対応可能③制度導入の検討段階④業務上必要な資格取得について、公務に支障ない限り参加させる⑤ノウハウ継承を目的に町独自研修の中堅職員研修を始め、新採職員には育成指導する体制。

※スキルアップとは

仕事などで必要な技能や技術を身につけたり、レベルアップすること。

情報通信

安全安心対策は

西本 篤史

連携して対応

長信町長

取り組みを進める

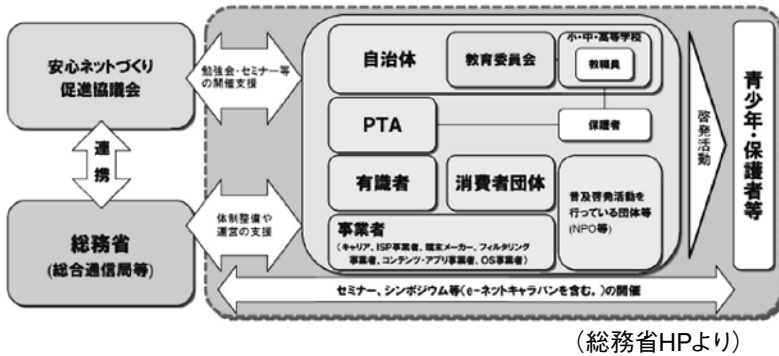
尾崎教育長



西本 篤史 議員

Q 情報通信機（スマホ等）は便利な反面、有害な情報や犯罪など社会問題化している。犯罪対策セミナーなどの啓発活動もあるが、特に保護者が把握するべき情報が不足している。青少年及び保護者等への啓発活動とネットのマナーとルールを守る指導はできないのか。

地域における青少年の安心・安全な利用環境整備の概要



A (町長) 関係者と情報共有を進め、効果的に啓発できるよう教育委員会とも連携して対応したい。(教育長) 青少年自らが情報通信機の安心安全な利用をしていく活動を進め、総務省や文部科学省主催の標語や絵画・作文コンクール等へ応募するなどの取り組みを進める。

介護保険

地域支援事業見直しは

西本

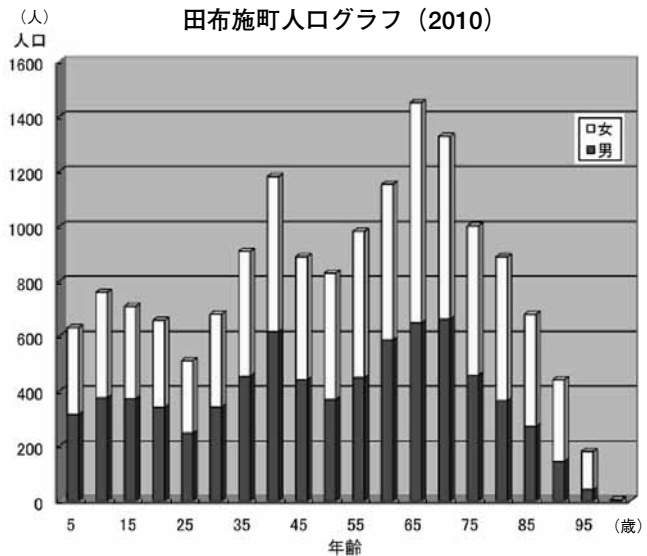
サービス拡充を検討

町長

Q 少子高齢化の進展に伴い、平成27年度からの社会保障制度改革に向けて検討されている。「要支援者」が、これまで介護予防給付で受けてきたサービスを、介護保険から外して地域支援事業として市町村に移行する案が示されている。その対策はどうか。

A 国は介護予防給付のうち訪問介護・通所介護についてのみを保険給付事業から地域支援事業へ移行する。地域支援事業の内容等については、第7次高齢者保健福祉計画の策定において、サービスの拡充等を検討していく。内容と効果については慎重に見極める。

田布施町人口グラフ (2010)



※地域支援事業とは高齢になっても住み慣れた地域で生活できるよう支援する事業。介護予防事業（要介護状態の予備軍を把握し、訓練を支援することで機能低下を防ぐ事業）や包括的支援事業（高齢者やその家族の相談にのり、介護や福祉等のサービスに結びつける事業等）などがある。

町長選

再出馬の意志は

木本 睦博

頑張りたい

長信町長



木本 睦博 議員

Q 2期7年5ヶ月町政を行われていて。この間最重要課題である財政健全化に一定の成果を出し評価している。また公約の一つであるほ場整備も実施されている。しかしまだやり残した仕事もあると思うが、10月実施予定の町長選挙に再出馬の意志があるか尋ねる。



出馬表明した長信町長

A 現時点では、第5次総合計画による町づくりも前期計画の道半ばであること、また念願であった国営ほ場整備事業も継続中であることから、引き続き町長として、約束してきた「住みよさ山口県一の町づくり」実現に向けて頑張りたいと思う。

有害鳥獣被害

防止対策は 木本

被害防止と捕獲対策実施

町長



(山口県鳥獣被害相談センター提供)

Q 町内で有害鳥獣による農作物等の被害が増加している。特に猪、猿の被害が多い。農家は生産意欲を失い耕作放棄地は増え、山間部では日常生活自体をも脅かされている。このままでは人的被害にも及ぶ恐れがある。有害鳥獣被害防止対策を尋ねる。

A 被害防止策としては電気柵等設置に平成24年に比べ2倍の予算を計上している。また捕獲対策としては、鳥獣用箱わな5基の購入を予定しているほか新たに自治会単位で編成された捕獲隊に対しても助成を行う予定だ。今後も被害防止と捕獲対策を引き続き実施する。

中山間地等直接支払制度

特認地申請を

木本

要件等クリア出来れば申請

町長

Q 波野地域は農業振興地域、鳥獣保護区域に指定され①鳥獣被害防止対策費の増加②被害による収獲量の不安定化③急斜地での作業効率の低下等著

しく生産条件が劣っている。このような条件を勘案し、知事の指定する中山間地等直接支払制度特認地に申請願いたい。

A 平成27年度から新たに取組まれる第4期対策の知事特認地域の指定申請年度で再度要望するとともに国、県の動向を注視し、要件が改正されクリアできれば直ちに申請する。これまでも認められていない状況から、今後とも厳しいものと推察する。

◎その他の質問
ほ場整備について



大波野地区のほ場



バタフライアリーナ柳井市体育館



河内 賀寿 議員

検討する

広告料収入増を考へては

公共施設の命名権

河内 賀寿

長信町長
尾崎教育長

Q 柳井市はビジコム柳井スタジアム、バタフライアリーナの命名権で、2件とも年間105万円の広告料収入をあげてる。本町も体育館やグラウンドの命名権や周辺広告看板の募集をし、広告料収入増を考へては。5年前の庁舎内看板の質問はどう検討されたか。

A (町長) 庁舎内広告は通路も狭く現状では難しい。(教育長) 前回の提言を受け、スポーツセンター体育館内の有料広告募集をし、現在一社掲示中。改修や維持管理等多額の経費が必要な折、命名権募集は一つの方法と思う。グラウンド周辺の広告看板設置は検討事項とする。



ビジコム柳井スタジアム

地域おこし協力隊員

増やしては 河内

諸条件が整えば検討する

町長

A 諸条件や地域の受け入れ体制が整えば、更なる地域おこし協力隊員の募集は検討する。現在任期中の隊員には移住者の先駆者として、新たな移住

Q 昨年春から2名の地域おこし協力隊員が活動している。行事の手伝い等地域に溶け込もうとする姿には感動した。3年間の給与の制約やいろんな問題点もあると思うが、地域活性化の為に、数年後には、もっと多くの隊員を募集してはどうか。

者の誘致、移住者にとって最も必要な生業や住居等受け皿の確保、また仕組みづくりを大いに期待している。

※地域おこし協力隊とは都市の若者などが地方に移住し、その地域の活性化を支援する事業。



任命式

集落の維持

限界集落は

瀬石 公夫

対応を検討

長信町長



瀬石 公夫 議員

Q 集落で人口50%以上が65歳以上の高齢者になり、社会的共同生活の維持が困難になっている集落を「限界集落」と定義している。本町においても「限界集落」が存在するのではないか。
 今後どのように集落と向き合い、集落の存続と福祉向上に努めるのか。



限界集落

人口動態(住民基本台帳)

(単位:人)

年度	自然動態			社会動態			年間増減数
	出生	死亡	増減	転入	転出	増減	
平成20年度	121	200	△79	572	592	△20	△99
平成21年度	130	184	△54	529	576	△47	△101
平成22年度	110	187	△77	547	558	△11	△88
平成23年度	93	189	△96	489	534	△45	△141
平成24年度	101	190	△89	528	543	△15	△104

A 「限界集落」はあり、労働力不足により自治会での町道の維持管理などが困難になる場合も考えられる。自治会の現状、委託町道の状況等を的確に把握し、対応を検討したい。また、集落生活の移動手段の確保として「買い物送迎サービス」を7月から試行運行する。

自治体クラウド

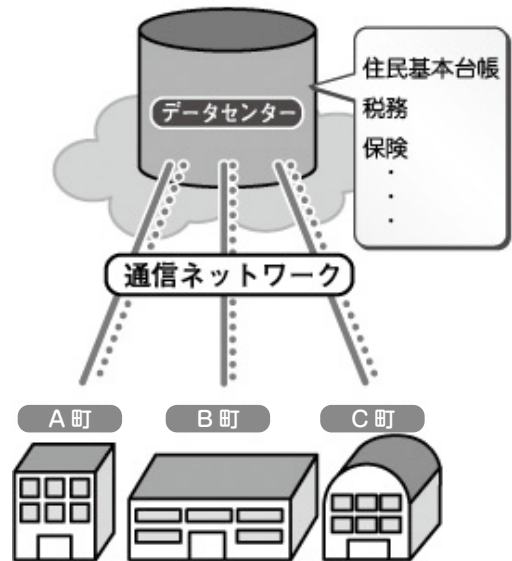
早期導入を 瀬石

経費削減を期待している 町長

Q 各自治体は、ほぼ同じ内容の業務を行っており、複数の自治体が電算システムの共同化を進めることにより、割り勘効果によるコスト削減や住民サービスの向上ができる。メリット、経費等を比較検討されたことはあるのか。早期に導入すべきと考えるがどうか。

A 全国的な自治体クラウド化の進展もあり、県内6町で電算システムの共同利用の可能性について研究を重ねている。経費削減も期待でき、また今後「社会保障・税番号制度」や「子ども・子育て支援制度」などの改正が集中するため、引き続き検討していく。

自治体クラウド(イメージ)



※クラウドとは

データやハードウェア、ソフトウェアの管理を利用者でなく事業者が行い、利用者はネットワークを通じて利用する形態。

財政健全化

新しい財政計画を

高川 喜彦

研究する

長信町長



高川 喜彦 議員

Q 財政の健全化を図るため、その基本は「入りを図り、出ざるを制する」と言われている。さらに進めるため一般会計、特別会計の聖域なく見直しを図り、財政収支の合う長・中期財政計画を策定すべきと思う。新しい財政計画を策定してはどうか。

A 本町は収入の大半を地方交付税に依存しており、的確に財政規模を見通すことが難しい。しかし、昨今、公会計制度の改革が進み、地方の公共施設等の管理について長期的視点での計画性が検討され、指針案も示され今後長・中期の財政計画を研究してまいりたい。

道州制導入

地方がますます寂れる

高川

住民自治が埋没する懸念

町長

Q 国において道州制推進基本法案が取りざたされている。国と財界主導、大都市中心に進められているもので、住民に最も身近な町村との真摯な議論もない上に、国の形の根本であるにもかかわらず国民的な議論もない。町長の見解と全国町村会の対応を尋ねる。

A 与党、財界、大都市を中心に導入が進められようとしている。全国町村会は「導入に反対する特別決議」を提出している。私も財源が豊かな大都市圏への集中を招き、地域間格差が拡大し、住民自治が埋没する懸念もあり、全国及び県町村会と連携して対応したい。

蛍雪の功を讃える卒業式

蛍の光はなぜ消えた

高川

歌い継がれるよう努力

尾崎教育長

Q 卒業式の季節である。最近卒業式で「蛍の光」や「あおげば尊し」が歌われることが少なくなった。田布施中学校では、「蛍の光」や「あお

げば尊し」を「式歌」としてきちんと歌われており、参加して深い感銘を覚えている。蛍の光が消えたのは何故だろうか。

A 卒業式は校長が一番思いを込めて行う学校行事であると認識している。各小学校においても不易の部分と流行の部分をしっかり認識していただき、小学校においても「蛍の光」や「あおげば尊し」が歌い継がれていけるよう取り組んでいきたい。



田布施中学校

◎その他の質問
防災拠点となる避難場所の耐震化推進状況について

国民健康保険

値上げか

被保険者の協力を

長信町長

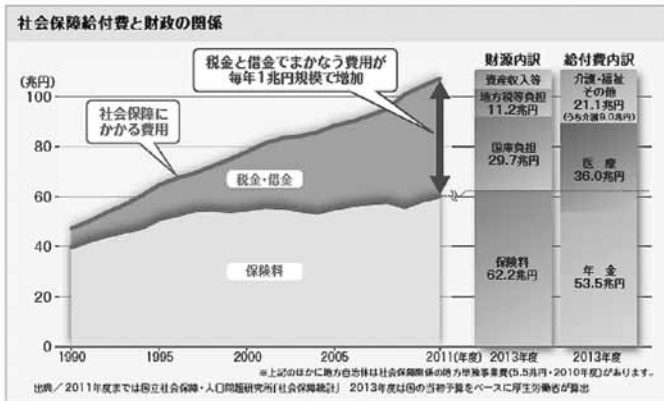
國永美恵子



國永美恵子 議員

Q 国保財政が厳しい要因は、国庫負担を減額してきたことにあり、加入者だけの責任ではないか。

町の国保基金が現在 2 千万円ある。広報の「医療費抑制への協力」は国保税率の引き上げ準備であり、加入者に責任転嫁し 27 年度の値上げを図るものではないか。



社会保障給付金費と財政の関係

A 国保財政の健全化は収入増か支出減の方法しかない。医療費等抑制で支出を抑えられる。それは被保険者の協力で効果が現れると考える。

国保の安定化は保険税率見直しも考えられるが医療費抑制を促し、税率の見直し時期を遅延、税率を抑えることは可能。

予防接種

肺炎球菌の対応は

國 永

自己負担は検討 町 長

Q 国は今年 10 月からの予定で水ぼうそうと成人用肺炎球菌を定期接種化するとしている。

成人用肺炎球菌ワクチンは 1 回で約 5 年間効果があるという。この事業費の 3 割を普通交付税で措置するが、事業の対象者や負担割合等、具体的内容を尋ねる。

A 成人用肺炎球菌ワクチン接種は、対象が 65 歳以上の者で平成 26 年度から 30 年度までの間は 70 歳以上の 5 歳刻みの者に 1 回接種を検討。

自己負担は今後検討する。接種は医療機関で個別接種を考えている。

町負担は 9 月補正で対応したい。

住民負担の増

まちづくりは

國 永

住みよいまち目指す

町 長

Q 本年 4 月から消費税が 3% 増額。本町も使用手数料が値上げとなる。

昨年、社会保障制度の確立を図るための改革の推進に関する法律が成立した。

消費税増税、社会保障の給付削減と負担増のなか、住みよさ県一のまちづくりをどう進めるのか。

A 消費税率の引き上げで本町も事業費が嵩む。

26 年度予算で笑顔と元氣あふれる住みよいまちづくりを目指し、安全安心なまち、健やかで思いやりのあるまちの実現に配慮している。

今後、国の動向等を見極めながら、住みよいまちづくりに邁進する。

◎その他の質問

まちづくり 庁舎内のあり方について

臨時議会

2/26

スポーツセンター

プール改修工事



工事が進むスポーツセンタープール

Q 工事時期等の工夫で今年の夏に利用できないか。

A 検討する。

Q これほどの改修が必要になる前に対処できなかったのか。

A 日頃の点検・管理が甘かった。今後は気をつける。

Q 部分改修の予定が建替になり、さらに入札不

調による今回の増額補正。見通しが甘いのではないか。

A 前回の入札も高額な見積単価で計算することもできたが、県単価で決まる可能性もあり、客観的な基準の県単価で入札した。

Q 最近の情勢で他市町も同様に入札不調があるが、担当課が業者にお願いして工事してもらっていると聞いた。本町ではどうか。

A 前回は町内業者限定で入札不調になった。次回は近隣の業者も含める。それでも不調なら検討する。

改修工事のスケジュール (予定)

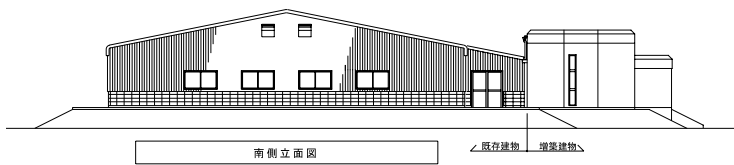
項目	26年度
電気・機械設備・建築工事 (基礎等)	4～6月
プール開放 (工事休止)	7～8月
電気・機械設備・建築工事 (上屋)	9～10月
プール塗装工事	11月
完成	11月末

臨時議会

3/28

Q これまでの経緯は後手にまわっている印象を受ける。どう考えているか。

A 他町村でもプールの管理は難しいと聞いているが、本町は利用者も多く、メリットも大きいので悩みながらも上屋等の建替を決めた。もっと早く思い切った判断が必要だったと反省している。



プール建屋完成予想図 (南側立面図)

傍聴のしかた

本会議は一般の方に公開されており傍聴できます。委員会の傍聴は委員長の許可となります。

◇傍聴の仕方 (田布施町議会傍聴規則 一抜粋)

議事堂入口 (本庁舎 3 階) の受付で傍聴人受付簿に①住所②氏名③年齢を記入し入場してください。(人数が多い場合は傍聴券を配布することがあります)

◇定員 30 人 (超えた場合は先着順)

◇傍聴に際しての注意事項

傍聴人は、傍聴席にあるときは、静粛を旨とし、次の事項を守らなければならない。

- (1) 議場における言論に対して拍手その他の方法により公然と可否を表明しないこと。
- (2) 談論し、放歌し、高笑しその他騒ぎ立てないこと。
- (3) 鉢巻、腕章、たすき、リボン、ゼッケン、ヘルメットの類を着用し、又は張り紙、旗、垂れ幕の類を掲げる等示威的行為をしないこと。
- (4) 帽子、外とう、襟巻の類を着用しないこと。ただし、病気その他の理由により議長の許可を得た場合は、この限りでない。
- (5) 飲食又は喫煙をしないこと。
- (6) みだりに席を離れないこと。
- (7) 不体裁な行為又は他人の迷惑となる行為をしないこと。
- (8) その他議場の秩序を乱し、又は議事の妨害となるような行為をしないこと。

議会だより 120号を 読んでの感想です

部活動の朝練習

大室 弘樹

どんど焼きは、平安時代から伝わる無病息災・五穀豊穡をお祈りする行事です。麻郷公民館活動として関係各位のご尽力とご参集された皆様方に感謝いたします。

歳月を重ねますと、中学時代の疲れを感じない元気が懐かしく思われます。生徒さんの学習面や健康管理面を考慮しても中学校での学習やスポーツを通じて身体の鍛錬は人間形成の重要な分岐点になります。この時期だからこそ出来る特権ではなからうか。何人も通過するこの時代に返ることはできません。文武両道を目指し、田布中よ、情熱と勇気で頑張れ！

議員提案を期待する

國本 悦郎

今回は、2件の視察研修報告と4月から議員研修会を何回か開催していることが載っている。

視察研修についての1件はデマンド方式による地域の公共交通、もう1件は観光振興と疎開保険というユニークな取り組みについてであった。

前者については、以前、一般質問にもあったように、具体化は喫緊の課題である。後者については興味があり、資料を以前取り寄せ、まちづくり新聞に書いたことがある。

議員研修会が発足したこともあり、視察研修の具体化を含め、いずれ議員提案があるものとして期待している。

研修を成果に、知識を知恵に

国安 和夫

本町議会でも昨年4月より町財政や水道事業等、各分野の研修をされているとあった。町政の専門の方から計画的にレクチャーを受けられ、その新たな知識を元に新し

い知恵を出していただきたい。特に今回気になったのが税金の滞納問題である。その額にも驚かされた。ともあれ、これからも行政は全て現場主義で思われる。各担当者が直接足を運んで自分の目で見、耳で聞く、一般に作業の基本はABCといわれる「あたりまえのことをぼやぼやせずきちんとやる」とある。田

布施町も正直者が馬鹿を見る町にはいけない。

正しい生き方を学んで

里山 賀津美

補正予算を見て思うのですが、それぞれが責任の所在を明確化することで本当に必要なところが泣きを見ることがなくなると思えます。

何でもありの楽しいことも結構ですが、今、ほんの少し子供達のために我慢しませんか。私達はバブル崩壊から沢山のことを学びました。悪しき習慣を正すことの難しさも体験しています。

体重ひとつ変えられない不甲斐ない私のために時間

をさいてアドバイスを下さる保健センターの方々に感謝し、生活習慣を変えることも私の責任だと痛感した次第です。

議員研修会大いに賛成

中村 克也

町民から色々な相談事など、また近隣他行政の情報などを網羅した情報交換会をできるだけ多く開催し、町内の現状を多角的にながめ評価し、情報の水平展開により、各議員が効果的な質問を分担できるよう、個人的な狭い情報にもとづく質問にならぬよう、質問の精度を上げて欲しい。

なお税金の滞納、不納欠損額の効果的取り組みに一段と配慮され、広報紙に努力目標と成果がこれまで以上に町民への意識高揚に資するよう配慮ください。麻里府小学校の表彰快挙は素晴らしいが、将来の統廃合難題も避けて通れないでしょう。

真に健康な町民に

西元 満晴

介護など医療予算は相

変わらず。誰しも健康で長生きしたいと願っているが現実には病院通いで薬を飲み続ける町民は多い。病気になるにはどうすればいいか。普通、病気になるってからリハビリなどの対策を立てる。このシステムを変え、病気になるない為の方策に切り替える。例えば今問題の認知症はその20年前から発症のサインが出ているという調査結果もある。そうならない方法を取る。決め手は手軽です。すぐ続けられるものに絞る。すぐ実行できるものとして腹式呼吸法で体操、ストレッチ、ウォーキングをすれば防げる。

どんど焼き

森田 明

議会だよりの表紙のどんど焼きは地方によって呼び方が異なります。毎年しめ縄、お守り、破魔矢を小学校のどんど焼きにお願いしています。長く大阪に住んでいますがとんど焼きと聞いていました。小正月の行事で火にあたり、餅を焼

敬老会と滞納について

向山 十三日子

近頃は元気なお年寄りが多く旅行やふれあいの会等、日頃からお友達と会う機会が多い。敬老会の対象者にあまり参加する気持ちがないと、企画委員や心配役員が頑張っても難しい。参加者が増えるように早い解決が望ましい。

税金の滞納については、事情がある人は別として税金、国民年金、健康保険等、国民には払う義務があるのに滞納している人がいる。滞納せず生活する人にとっては、どうしてなのか疑問を感じる。



傍聴記

3月定例会の7日には多くの方が傍聴されました。その中から3人の方に傍聴記をいただきました。ご寄稿ありがとうございました。

【選挙投票日の時間短縮】

野坂 武子

ある議員が選挙投票日の時間短縮について質問されました。私も立会人をしたことがあります。長い一日でした。議員が言われる通りで選挙に行こうという考えがある人なら期日前投票されるか、当日早めに投票に行かれると思います。傍聴されている方々もうなずいておられました。町民にアンケートでも取られたらいいと思います。町長の進退について質問された議員が居りましたが町長は「笑顔と元気住みよさ一番のまちづくり」に全力を尽くすと言われました。大いに期待致します。議員の方々が町政にしっかりと取り組んでおられる様子が分かり嬉しく思いました。

【住み良い町に】

高村 美登里

興味ある議題が多く、特に有害鳥獣被害・集落の維持などは非常に身近な問題である。回答の一つに、行政も手助けするが地域も若い人を迎え入れる等の努力はするべきであった。

厳しい財政状況の中、要望事項は多いので大変とは思いますが、本当に町民の役に立つ事業・必要な事業に税金を使ってほしい。私達も一から十まですべて行政に頼るだけでなく、個々で出来ることは努力していかなければと思う。

田布施町が住みやすい町になり、若い人がUターンしてくるようになればと願っている。

【目指す町の姿は】

山本 裕美

政治には、どんな町を目指すのかという様な大きな事と、この道のこの場所が危険なので対処してほしいという様な小さな事とがあります。議会では後者に偏っている様に感じます。もちろんどちらも大切な事です。しかし、大きな流れはどういう風に議論されるのでしょうか？町長にまかせきりなのでしょうか？これまでと同じ事を続けていけば近い将来、立ち行かなくなるでしょう。どんな町にしたいのか、田布施の特色を見極め、それをどう生かすのか。議員さんだけでなく、町民も力や知恵を出し、共に進んでいけたらと思います。

【6月定例会の日程(予定)】

11日(水)	午前9時	本会議(初日) (一般質問)
13日(金)	午前9時	経済厚生委員会
17日(火)	午前9時	総務文教委員会
19日(木)	午前9時	本会議(最終日)

※正式には6月6日の議会運営委員会で決定されますので、ご確認下さい。

【問合せ先】

議会事務局
52-5800

議会を傍聴してみませんか

議会では、皆さんの生活に密着した重要な問題が審議されています。身近な町政を知るため、また、議員の活動や町議会の様子を知るためにも、議会を傍聴してみませんか。

徳不孤 必有隣

(徳は孤ならず 必ず隣有り)



瀬石 公夫

同級生と四十年ぶりに出会う。埼玉県の養子先が会社を経営しており、現在は取締役会長に就いていた。九州に営業所があり、度々立ち寄るようになった。彼は母校の明治大学で特別招聘講師として「経営について」講義を行っており、また海外にも工場を持つて

いることから、話題がグローバルで勉強になるし、良い刺激にもなる。彼から手紙が来た。「徳不孤 必有隣」徳のある人は孤立したり、孤独であるということは無い。真に徳さえあれば必ず人は理解し…。彼の人の柄にふれ、心の支えとなる手紙であった。

議員リレー随筆

スポーツダンスと私



谷村 善彦

学校教育の一環としてダンスが必修科目になった。ダンスにも色々あるが私が関わっているのはスポーツダンス。毎年、全国大会、県体育大会の2回、4000、500人の競技選手を招き開催している。27年には山口県引き受けて「ばらりんピクニック」を開催。勿論ダンスも全国か

ら選手を受け入れ大会を開催。今はその準備で忙しい。一方では老若男女の生涯教育としても幅広く普及し、健康維持・増進に役立っている。特に私達世代にはポケ防止に役も二役も担っている。と確信している。今からでも遅くはない。参加しよう、自分の健康のために。

林山氏が自治功労表彰を受賞



平成 26 年 2 月 18 日山口県町議会議長会で自治功労者の全国表彰の伝達式が行われました。

本町では、現職の林山健二議員（町議会議員として 15 年以上在職）が受賞されました。おめでとうございます。

議会だより
モニターを募集します

- ◇応募資格 町内在住の方
- ◇募集人数 10名
- ◇任期 平成26年6月1日より27年5月末までの1年間
- ◇応募期限 5月15日(木)
- ◇応募・問合せ先 田布施町議会議事事務局
- ☎ 52-5800

編集後記

春爛漫、百花繚乱の美しい季節を迎えました。議会だより121号をお届けいたします。

◇3月定例会では新年度当初予算56億2900万円が決まりました。歳入では町税が前年実績を踏まえ約16億5000万円と見込まれ、自主財源比率34.4%となり厳しいなかでのやりくりとなりました。(P4参照) ◇この春、町内小学校5校では1555人が卒業し、新入生135人が入学してきました。中学校では137人が巣立ち146人が希望に燃えて入学してきました。◇本町にある山口県立田布施農工高校では3月に147人が卒業し4月に160人(男子87人、女子73人)が入学し、それぞれ元気に新年度をスタートしています。学校が賑わうまちづくりは町民みんなの願いであります。◇本号に議会傍聴記と前号の感想をお寄せくださった皆様に厚く御礼申し上げます。

(編集委員会)