



# T A B U S E

Public Relations No.965

特集：まちの活性化へ！

## 田布施町 地域おこし協力隊

地域  
おこし  
協力  
隊

2

2017 笑顔と元気あふれる住みよいまち田布施

# まちの活性化へ！

～田布施町地域おこし協力隊～



＝ 地域おこし協力隊でこうした効果が得られます！ ＝

## 地域おこし協力隊

- 自身の才能・能力を活かした活動
- 理想の暮らしや生き甲斐の発見

## 地域

- 斬新な視点（ヨソモノ・ワカモノ）
- 協力隊員の熱意と行動力が、地域に大きな刺激を与える

## 地方公共団体

- 行政ではできなかった柔軟な地域おこし策
- 住民が増えることによる地域の活性化



who?

地域おこし協力隊とは。

『地域おこし協力隊制度』は、一般的に過疎化や人口減少など、地方が抱える課題解決のために、都市圏から地方へ人材を受け入れて行う『地域協力活動』である。『地域おこし協力隊員』はこの活動を行うために自治体から委嘱された人と言う。

隊員は、1～3年かけて地域に住み、地域のブランドや地元商品の開発・販売・PRなど地域おこしの支援、農林水産業への従事、住民の生活支援などの地域協力活動を行いながら、その地域への定住・定着を図る。

（参考：総務省ホームページ）

# 地域おこし協力隊の梶さんをご紹介します♪

がんばります!!



かじ しゅんすけ  
**梶 俊介**

生年月日 1991年4月1日(25歳)  
出身地 兵庫県明石市  
経歴 大学卒業後、大阪でスポーツ用品の商社に就職。その後、田布施町地域おこし協力隊に就任する。  
趣味 スポーツ(野球・テニス)・読書・旅行・知らない町を散歩すること

## 梶さんが現在行っている活動



### 藍染めの体験・商品販売

子どもたちへの藍染め体験の指導、自分で作った商品をネット販売するなど、多方面に展開しています!

### 田布施町のPR

東京や大阪の移住フェアで、移住を検討している人たちに田布施町の良さをPR中。



### 健康指導

ダイエットやスポーツトレーナーの勉強で学んだ転倒予防・筋力トレーニングを活かし、健康教室を行っています。



## 人と楽しむ仕事を。

昨年4月から、田布施町地域おこし協力隊として活動している梶俊介さん。

第3者の視点から見た、『田布施町』という町とは。また、地域おこし協力隊として、今後どのような活動を行っていききたいのかを尋ねた。

が経ちますが、就任当初は、梶さんの地元（兵庫県神戸市）と田布施町の違いを感じましたか？

「意外と、あまり変わらないように思いましたよ。どちらも落ち着いた雰囲気ですね。」

田布施町に住んでみて、驚いたことは？

「車にすぐ乗るなあ…という点に驚きました！」

では、田布施町のみなさんの印象はいかがですか？

「いろいろなところで、町の活性化に貢献したいという人が多いいんだと感じました。地元に住んでいるときは、そういう人をあまり見かけなかったです。田布施町には楽しくて元気で、アグレッシブ（積極的）な人が多いですね。」

田布施町にある魅力は、どのようなところでしょうか？

「（田布施）地域交流館などは、すごいと思います。採れたての野菜を朝早くから出して、市場のような賑やかさ。」

町民のみなさんのコミュニケーションシヨンの場にもなっていますよね。

「そうですね。地域交流館は

もちろん、公民館や高齢者いきいき館でもさまざまな活動をしているので、そうした場があるのがすてきだと思っています。」

### 若い人たちも巻き込んで、楽しく活動したい。

今、地域おこし協力隊として藍染め体験や英会話カフェなどさまざまな活動を始めています。なぜこうした活動をやりたと思ったのですか？

「自分の興味のあるものからどんどん派生させていった形です。やはり、好きなことからつなげていかないと続かないのではないかと思っています。」

色々始めてはいますが、なかなかイメージ通りにはいかなくて、悔しさも感じています。もっと町を盛り上げていきたいです。英会話カフェなどは、都会では社会人や大学生など若い人で溢れているので、自分と同じ世代の人たちにもぜひ参加してもらいたいですね。」

今後、若い人を巻き込んだ活動をしたいということでしょうか？

「難しいことではあると思

ますが、その気持ちはとても強いんです。」

他に、地域おこし協力隊としてやってみたいことはありますか？

「とにかく、みんなが楽しめるような活動をしたいです。自分も楽しめて、一緒にやってくれる人も楽しめるような。遊びではないけれど、遊んでいる感覚で楽しめるのがやりたいですね。それでみんなが元気になってくれたらうれしいです。どんどん周りの人を巻き込んでいきたいです。」

今は、ホームページを作って藍染めの商品を販売しようとしています。そこで、主婦の人やご年配の人の手編みなどのグッズも販売したいですね。今は誰でも自分で作った製品を売れますが、そのことを知らない人が多いと思います。「こういうこともできるんですよ」と広めていって、『新しい生きがい』を見つけてもらう活動もしていきたいです。みんなが集まって、お茶を飲みながら、話をしながら、何か作れるというような、そんなコミュニティづくりをしたいと考えています。」

### 自分のやりたいことで、社会貢献を。

なぜ、田布施町の地域おこし協力隊になろうと思ったのですか？

「自分が何をしたいかということとをずっと考えていたのですが、その中でよくには『自分がやりたいことで社会に貢献したい』という思いがありました。テレビやウェブサイトで地域おこし協力隊について知り、募集要項などを読むと、地域おこし

協力隊の考え方や理念がそうした自分の思いと合っていたんです。

田布施町は交流人口を増やしたいということを目指していると思うので、自分がやりたいと思っていた古民家改修やイベント企画などがそこにつながればいいなと思います、応募しました。」

### 田布施には積極的な人が多いと感じた。

田布施町に来てもうすぐ1年

## 地域おこし協力隊の活動を見守っています。



高橋 茂樹 さん

田布施町郷土館館長。故郷である田布施町に帰った後、東京で経験した藍染めを思い出し、趣味の一環として、畑で藍を育て藍染めなどを行っている。



藤田 敬太郎 さん

前・田布施町地域おこし協力隊として、昨年3月まで藤田枝里香さんとともに活動。現在は、個性や経験を活かした仕事をしながら、馬島に定住。

田布施の良いところを発掘してほしいです。

わたしが梶さんと活動を始めたきっかけは、梶さんが主催する藍染め体験の講師を頼まれたことです。そこで、私が育てている植物の藍を鉢上げして持って行き、実物を見てもらってから、藍の生葉を使ったたたき染めをしたり紡いだ毛糸を藍で染めたりしました。その後も梶さんとともに、西の寺子屋で子どもたちに向け、紡ぎ・藍のたたき染め・藍染め体験教室を開きました。

地域おこし協力隊には、田布施町の活性化のために何かしたいという熱意を感じます。町民が気がつかない田布施の良いところを発掘して、町おこしに結びつけていただければさらに良いと思います。

協力隊だからこそ触れられる魅力があります。

わたしは、田布施町地域おこし協力隊の任期を終え、現在『うましま COLOR』という名前で、島ぐらしの情報発信や子どもを対象にしたキャンプ、収穫体験のイベントなどを行っています。

地域おこし協力隊の活動期間中に、さまざまな人と知り合い、挑戦し、田布施の魅力に触れることができ、この町に定住しようと思えました。また、活動中にたくさん失敗できたことが今に繋がっており、任期終了後も多くの人が『うましま COLOR』を応援してくれていて、とてもありがたく感じています。

地域おこし協力隊の活動を行う中で、梶さんも戸惑うことや困難に感じることもあると思います。いつでも相談にのりたいと思っています。

田布施町  
地域おこし協力隊  
Facebook ページも  
チェック！



これからも、地域おこし協力隊とともに、『田布施町』を見つめていこう。

彼らの活動を通して、わたしたちもあらゆる視点から新たな『田布施町の価値』を見つけることができるだろう。

今回の特集は、「田布施町の地域おこし協力隊って、今、何をしているの？」という素朴な疑問からスタートした。この町を知らない人たちがこの町で活動することで、誰も気づけなかった魅力を見つけ出す。そんな可能性を持つ事業が地域おこし協力隊だ。そして、田布施町で活動している彼らは、自分たちが持つアイデアや技術で、わたしたちの町のさまざまな表情を引き出している。

地域おこし協力隊とともに。



# 『介護予防・日常生活支援総合事業』が始まります

我が国では、2025 年に団塊の世代が 75 歳以上となり、さらなる高齢化が進んでいくと予想されています。高齢者ができる限り住み慣れた地域で暮らし続けていくためには、地域全体で高齢者を支えるとともに、高齢者自身が自らの能力を最大限発揮して要介護状態にならないように予防することが大切です。

その仕組みとして『介護予防・日常生活支援総合事業（新しい総合事業）』が 4 月から始まります。

## 【対象者】

- ・ 4 月 1 日以降に新規または更新により『要支援認定』を受ける 65 歳以上の人
- ・ 基本チェックリスト（※）により生活機能の低下がみられ、『事業対象者』と判断された人

※基本チェックリスト

高齢者の健康状態を確認するための質問票

## ■サービス内容 ※【 】内は対象者

現行（平成 29 年 3 月まで）			平成 29 年 4 月から
介護給付【要介護 1～5】		変更なし	介護給付【要介護 1～5】
介護予防給付【要支援 1 または 2】	訪問看護 福祉用具 レンタルなど	変更なし	介護予防給付【要支援 1 または 2】
	訪問介護 通所介護	移行	
介護予防事業 ・運動機能向上プログラムなど		移行	介護予防・日常生活支援総合事業 ◇介護予防・生活支援サービス事業【要支援 1 または 2、事業対象者】 <ul style="list-style-type: none"> <li>・訪問型サービス（訪問介護相当サービスなど）</li> <li>・通所型サービス（通所介護相当サービスなど）</li> <li>・介護予防支援事業（ケアマネジメント）</li> </ul> ◇一般介護予防事業【65 歳以上の人】 <ul style="list-style-type: none"> <li>・体操教室、いきいき百歳体操など</li> </ul>

要支援者が利用しているサービスの訪問介護（ホームヘルプサービス）・通所介護（デイサービス）と、町が実施している介護予防事業（運動機能向上プログラムなど）が、新しい総合事業に移行します。

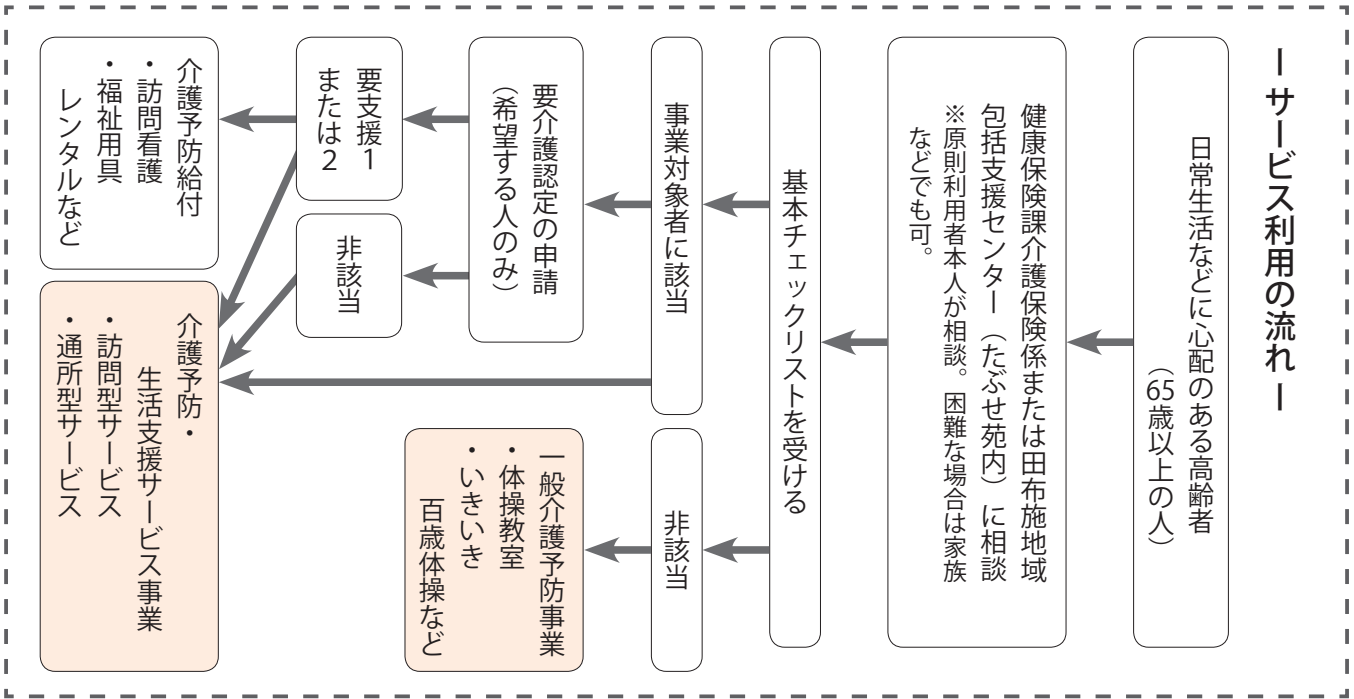
これにより、要支援の認定を受けていない人も、基本チェックリストによる判定の結果などに基づき、ホームヘルプサービスなどが受けられるようになります。

## 現在、要支援認定を受けている人

- ・ 要支援認定を受けている人は、平成 29 年 4 月 1 日以降の最初の介護認定有効期限後から総合事業に移行します。それまでは従前の介護予防給付が受けられます。
- ・ 移行後も、ホームヘルプサービスなどの利用を継続して希望する場合は、新しい総合事業の訪問型サービスなどが利用できます。サービス内容は、基本的に今まで受けていたものと変わりありません。



# サービス利用の流れ



## 1カ月あたりの自己負担の目安

サービス名	利用回数	自己負担
訪問介護 相当サービス	週1回程度	1,168円
	週2回程度	2,335円
	週3回程度	3,704円
通所介護 相当サービス	週1回程度	1,647円
	週2回程度	3,377円

## ■利用者負担

- ・要支援認定を受けている人は、それぞれの利用限度額の範囲で利用できます。
- ※要支援1の人が利用できる訪問型サービスは週2回まで、通所型サービスは週1回までです。
- ・事業対象者は、要支援1の範囲で利用できます。
- ・自己負担割合は、介護給付と同じ（原則1割、一定以上所得者は2割）です。

# 読書感想文コンクール

岡田布施図書館 ☎ 52-2288

第36回読書感想文コンクールにおいて、次のとおり入賞者を決定しました。  
(受賞者名、学校(一般は自治会名、学年、題名の順に表記))

### 優秀

永田 有彩 城南小 1年 わたしのきもちぎんこう  
 浦里 水緒 田布施西小 6年 やさしさは想像力から  
 寺尾 友希 田布施中 3年 幸せとは何か  
 清川 祐香里 熊毛南高 3年 私なりの武士道  
 小藤 淳子 高塔 一般 「きょうも涙の日は落ちる」

### 優良

今村 美緒 田布施西小 2年 「やさしいね ゆうたくん」  
 安平 倫規 城南小 3年 「コロッケ先生の情熱  
 古紙リサイクル授業」を読んで

### 入選

河津 蒼空 田布施西小 1年 ぼくもうちゅうじんかな  
 隅 琴葉 東田布施小 2年 ゆめをかなえるために  
 村川 七海 麻郷小 3年 紙はゴミじゃあない  
 丸川 仁 東田布施小 5年 平和への祈り  
 福本 百加 城南小 6年 自分ものがたり  
 四宮 季 東田布施小 6年 想像することの大切さ  
 高尾 亮輔 田布施中 1年 後悔しない人生のために  
 森次 政裕 熊毛南高 3年 私と、イチローの道

# 第47回 たぶせ桜まつり



昨年同様、田布施町役場西側の『田布施町ふるさと詩情公園(田布施町近隣公園)』で開催します。

◇日時 4月2日(日) 午前9時30分～午後4時

◇場所 ふるさと詩情公園(近隣公園)

## 募 集

### 出 店 者

出店希望の人は、資料一式をお送りします。

お気軽にお問い合わせください。

※事前に出店説明会を行います。

出店希望者は必ずご出席ください。

◇日時 3月13日(月) 午後1時30分～

◇場所 田布施町商工会館サリジエ

2階青・婦研修室

### 桜まつりボランティアスタッフ

桜まつりボランティアスタッフを募集しています。ご協力いただける人は、観光協会までお問い合わせください。お待ちしております。

◇募集条件 中学生以上

※中学生・高校生は保護者の承諾書が必要です。

※賄い・報酬などはございません。

◇申込締切 2月24日(金)

◇申込み・問合せ先

〒742-1513 田布施町大字麻郷1278 田布施町観光協会

☎25-3527 FAX25-3581 E-mail: tabuse-kankou@aqua.plala.or.jp



## 第36回 田布施川桜まつり ロードレース大会



**4月1日(土) 午前10時～**  
(小雨決行)

※桜まつり(4月2日)の前日イベントとなります。

◇種目

・1.5km、3km、6km、10km

さくら橋出発、田布施川付近を周回

◇参加資格

出場種目を完走できる健康な人

※高校生以下は保護者の同意を得てください。

◇参加料 高校生以上 2,500円  
中学生以下 2,000円

※ただし、1.5kmは、当日先着順で100人までオープン参加(無料)を受け付けます。オープン参加の場合、記録・記念品などはありません。

◇申込方法

インターネット(『ランネット』<http://www.runnet.jp/>)またはスポーツセンター・町役場社会教育課に備え付けのパンフレットを参照

◇申込期限 窓口申込…2月24日(金)

インターネット申込…3月1日(水)

※期限厳守でお願いします。

◇表彰

各種目・年代・男女別に1位～3位に賞状・賞品、4位～8位に賞状を贈呈

※参加者全員に記念Tシャツ、完走者に完走証を差し上げます(オープン参加除く)。

◇主催 田布施町観光協会

◇共催

田布施町・田布施町教育委員会・田布施体育協会・田布施町陸上競技連盟

◇主管

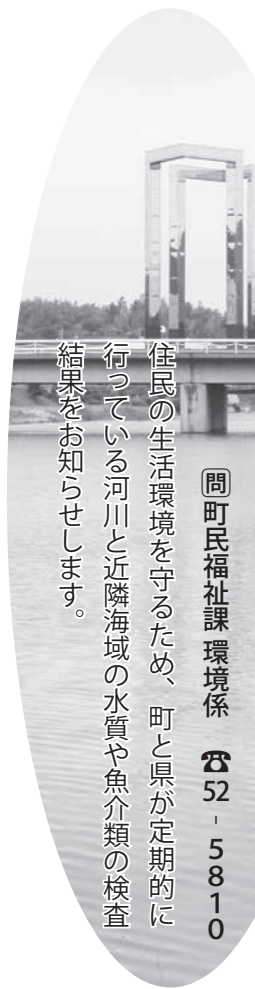
田布施川桜まつりロードレース大会実行委員会

◇問合せ先

スポーツセンター ☎52-3832



# 町の河川・海（近隣海域）の水質状況



町民の生活環境を守るため、町と県が定期的に行っている河川と近隣海域の水質や魚介類の検査結果をお知らせします。

岡町民福祉課環境係 ☎52-5810

■町内河川（田布施川を除く）の水質状況（BOD）  
町が検査を行っています。

■田布施川の水質状況（BOD）  
県が、中央橋・八海橋付近で検査を行っています。

■平生・上関海域の水質状況（COD）  
県が浜城沖・梶取沖で検査を行います。

\*検査結果は下図のとおりです。

■魚介類の検査結果

馬島と田布施川流域（新川）で、あさり・しじみ貝の検査をした結果、水銀などの有害物質の含有量はいずれも規制値以内でした。

## きれいな排水を心がけましょう

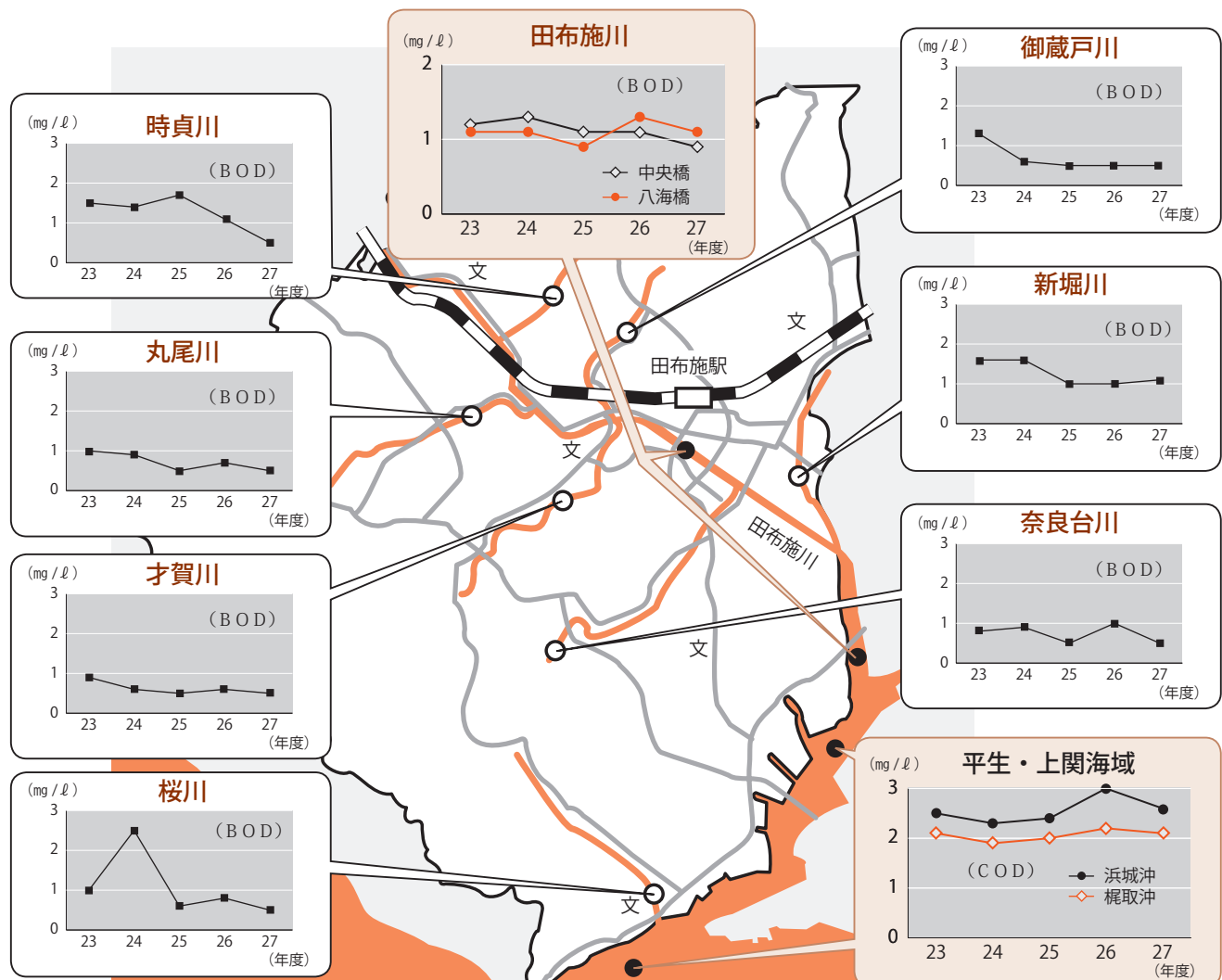
- 細かい調理クズはネットに入れましょう。
- 洗剤は、無リン洗剤を使いましょう。

- 食器や鍋についた汚れはペーパーで拭き取りましょう。
- 浄化槽は、定期的に検査や清掃をしましょう。
- トイレットペーパーの使い過ぎに注意しましょう。

※1 BOD（生物化学的酸素要求量）  
汚濁物質が水中の生物により分解される時に必要な酸素の量を表します。河川の水質状況の指標として用いられ、数値が大きいほど水が汚れていることを示します。

※2 COD（化学的酸素要求量）  
排水中の汚濁物質が過マンガン酸カリウムなどの酸化剤によって酸化・分解されるときに必要な酸素量を表します。数値が大きいほど水が汚れていることを示します。

※生活環境の保全に関する環境水準は、BPDおよびCCDともにおおむね3mg/ℓ以下であることとされています。



# スポーツ少年団 団員募集

田布施町スポーツ少年団では、野球、バスケット、サッカー、バレー、レスリング、剣道、柔道、空手など11団体が元気に活動しています。

スポーツは子どもたちの体と心を育て、スポーツ少年団の活動で社会性も身につけることができます。一緒に活動してみませんか！

団名	指導者代表	電話番号	活動日	活動場所	対象校区
田布施空手クラブ	塩谷 誠	52-4691	木曜日	中学校柔剣道場	全 校 区
			土曜日	スポーツセンター	
麻郷サッカー	宮本敏治	53-1071	水・日曜日	麻郷小グラウンド	麻郷小 田布施西小 城南小
			冬季(10~2月) 水曜日	スポーツセンター (第2体育館)	
東田布施サッカー	木山好巳	52-5928	水曜日 または 木曜日	町民グラウンドまたは 柳井ウエルネスパーク	東田布施小 田布施西小 城南小
			土曜日	東田布施小グラウンド	
田布施 J.S.C (バレーボール)	山本功一	52-2800	火・金・土曜日	スポーツセンター	全 校 区
田布施ミニバスケット	中本 靖則	090-9502 -6022	男子：火・金曜日	東田布施小体育館	全 校 区
			女子：木・金曜日	中学校体育館	
チャレンジ レスリングクラブ	藤永真一	52-4180	火・金曜日	田布施農工高 レスリング道場	全 校 区
田布施町剣道	谷 彰夫	090-7991 -6247	月曜日	中学校柔剣道場	全 校 区
			水曜日	麻郷小体育館	
			土曜日	中学校体育館	
少年野球城南クラブ	高尾 次郎	52-8787	土曜日	城南小グラウンド	全 校 区
田布施野球	一山弘明	52-5333	土・日曜日	町民グラウンドまたは 田布施総合支援学校	全 校 区
麻郷ベアーズ(野球)	岡本利博	52-4121	木・土・日曜日	町民グラウンド	全 校 区
田布施町柔道	田中和彦	52-3345 090-9505-9791	水・金曜日	中学校柔剣道場	全 校 区



## ★ 申込方法・申込み先

2月上旬に町内の小学校から配布される団員募集要項(中学生は田布施中学校事務室に設置)の申込書に必要事項を記入し、町内の小・中学校、社会教育課(中央公民館内)または指導者代表へ提出する。

## ★ 問合せ先

田布施町スポーツ少年団本部  
(中央公民館内)  
☎ 52-5813

受付時間 平日午前8時30分~午後5時15分  
または指導者代表まで

※年会費・保険料については、各団体へお問い合わせください。

# 田布施スポーツクラブ 会員募集

田布施スポーツクラブでは、幼児から高齢者まで幅広く活動しています。スポーツクラブで楽しく、健康づくり、生きがいがづくり、仲間づくりをしてみませんか。  
あなたができるスポーツを探してみましょう！

ク ラ ブ 名	対 象 者	活動日・時間 (変更する場合があります)
シニア体力アップクラブ (ラジオ体操・ストレッチ・卓球・バドミントンなど)	20歳以上 90歳代まで	土曜日(9:30～11:00)
バウンドテニスクラブ (子どもから高齢者までの生涯スポーツ)	原則18歳以上	水曜日(19:30～21:30) 土曜日(10:00～12:00)
ラージボール卓球クラブ (子どもから高齢者までのファミリー的スポーツ)	小学生以上	日曜日(19:30～21:00)
水泳クラブ (水泳が上達する、中・高校生の部活動を含む)	小学生～高校生	火曜日～金曜日(午後) 土・日曜日(午前または午後)
泳泳(昼)クラブ (水泳・水中ウォークによる「ふれあい健康づくり」)	18歳以上	6月～10月(火・水・木曜日)(13:30～15:00) 10月～5月(木曜日)(14:00～15:00)
泳泳(夜)クラブ (水中ウォーク、初・中・上級水泳)	小学生以上	7月～9月(火曜日～土曜日)(19:30～21:00) 10月～6月(週3回)(20:00～20:40)
弓道クラブ (初心者から上級者まで、中・高校生の部活動を含む)	中学生以上	火曜日～日曜日(午前または午後)
ゆうほ 遊歩(ウォーキング)クラブ (町内外のイベント・史跡・名所を歩いて健康づくり)	幼児以上	土曜日または日曜日(回数は未定) 早朝ウォーキング(夏休み期間)
スマイルバドミントンクラブ (初心者歓迎。ストレッチ、楽しみながら本気でゲーム)	18歳以上	水曜日(10:00～12:00)
TAB31サッカークラブ (初心者から上級者まで楽しく健康づくり)	中学生以上 (中学生要送迎)	月2回程度(基本的に19:00～21:00)
ジュニアサッカー (部活動に準ずる)	田布施中学校 生徒のみ	月曜日～金曜日(16:30～18:30) 土曜日(9:00～12:00)
サッカークラブ (サッカーを楽しみながら体を動かす)	小学生以上	土曜日または日曜日
さくら卓球クラブ (楽しくふれあいながら卓球)	小学生以上	火・金曜日(9:30～11:30)

◎この他に『会員親睦交流大会』、『ウォーキング大会』および『幼児・小学生水泳教室』を開催しています(別途募集)。  
◎田布施スポーツクラブの活動は、スポーツセンターを中心に行います。

## 年会費と保険料

### ■年会費

- ・中学生以下 500円 ・高校生以上 1,000円
- ・家族加入 1家族2,000円

※町外の人も年齢を問わず1人1,000円で加入できます。  
※クラブによっては別途会費が必要な場合もあります。

### ■年間保険料 (スポーツ安全保険への加入が必要)

- ・中学生以下 830円 ・高校生以上 1,880円
- ・65歳以上 1,230円 (手数料30円含む)

※3月17日(金)までに加入すると手数料がかかりません。  
※保険の有効期間は、4月1日から翌年3月31日です。途中加入の場合も、翌年3月31日までです。  
※活動中および自宅との往復中の事故についても、スポーツ安全保険の対象範囲内となります。

## 申込方法

社会教育課・スポーツセンターに備え付けの『入会申込書』に必要事項を記入・捺印し、年会費と保険料を添えて提出する。

【申込受付開始 3月6日(月)～】

## 申込み・問合せ先

田布施スポーツクラブ事務局  
(中央公民館内)  
☎ 52-5813

受付時間 平日午前8時30分～午後5時15分

- ・新しくクラブやサークルなどをつくりたい人もお気軽にご相談ください。
- ・各クラブの指導者・スタッフを募集しています。



## 1/25 地域福祉への貢献に感謝…

たぶせ苑施設奉仕が、ボランティア功労者に対する厚生労働大臣表彰の感謝状を授与されました。

たぶせ苑施設奉仕のみなさんは、28年の永きにわたり福祉施設の訪問・施設の清掃活動などの奉仕活動を行っています。また、『たぶせボランティアまつり』などのイベントや『赤い羽根共同募金』などの街頭募金活動に積極的に参加協力していることから、今回の表彰に至りました。



## 1/20 つきたてのおもちをめしあがれ！

麻里府保育園で、麻里府・城南保育園児が合同で餅つきを行いました。

参加した園児たちは、つきたての餅を手にとると「あたたかい！」「プニプニしている」と楽しそうに丸めていました。丸めた餅を茹でた後、きな粉やみたらしなど好きな味つけをし、口いっぱい頬張っていました。

また、餅つきの後にはカルタ取りが行われ、園児たちは笑顔で交流を深めていました。



## 1/8

# 消防出初式

商工会館サリジエで田布施町消防出初式および表彰が行われました。

表彰・感謝状受賞者、新入団員辞令交付者（敬称略）

### 山口県消防協会会長表彰

○功績章

中野喜久男

○勤続章

(30年)

山本 健司

久光 博明

吉野 和司

(20年)

鳥枝 正

成川 邦夫

(10年)

神岡 孝志

勝本 繁夫

西村 兼三

### 光地区消防組合消防長表彰

山本 伸一

東 幹紀

岡本 利博

金次 直文

成川 正之

### 山口県消防協会会長 退職消防団員感謝状

(勤続年数20年以上)

\*班長以上は10年以上

坂本 嘉彦

末国 正記

原田 晃次

長合 勝美

田村 滋

小田 春巳

高根 証

新森 秀生

竹原 尚志

### 新入団員辞令交付者

大村ゆかり

大村美喜子

大村裕美子

福永 美香

藤山 美希

藤山 勝巳

田丸 篤史

牛作 翔太

松井 紀子

内海久美子

西本 委子

秋本 浩二

嶋市 弘明

高下 誠治

右田 紀行

中坪 博司

藤田敬太郎

宮本 陽介





## 知っていますか？自分の適正体重～2月は生活習慣病予防月間～

問保健センター ☎ 52-4999

体重は自分自身の健康状態の目安となります。太りすぎは、メタボリックシンドロームの入り口であり、循環器疾患、糖尿病などの生活習慣病の原因になり、やせすぎは、骨粗鬆症や貧血の原因にもなります。自分自身の適正体重を知って、生活習慣を見直してみませんか？

### ■自分の適正体重を計算してみましょう

#### 【適正体重の計算方法】

身長 (m) × 身長 (m) × 22 = 適正体重 (kg)

(例えば身長 170cm の人の場合)

1.7 × 1.7 × 22 = 63.58 → 適正体重は 63.58kg

#### 【BMI の計算方法】

体重 (kg) ÷ 身長 (m) ÷ 身長 (m) = BMI

○ BMI のカテゴリー

18.5 未満・・・やせ、18.5～25 未満・・・正常、

25 以上・・・肥満

(例えば身長 170cm、体重 70kg の人の場合)

70 ÷ 1.7 ÷ 1.7 = 24.2 → BMI は正常



### ■『一無・二少・三多』の健康習慣で

#### 適正体重を維持しましょう

- ・一無＝『無煙（禁煙）』

喫煙は生活習慣病のリスクを高め、周りにいる人にもその害をまき散らすことにもなります。

- ・二少＝『小食、少酒』

毎日の食事とお酒などの量を少なめに心がけましょう。食事に関しては、1日の塩分量の目安を男性は8g、女性は7g以内とし、偏食をせず、よく噛み、三食を規則正しく食べましょう。

- ・三多＝『多動、多休、多接』

身体を動かすことは、健康づくりにはかせませません。また、休息や睡眠を十分にとることで心身がリフレッシュできます。そして、趣味などを通して多くの人に接することはストレス発散になります。

保健センターでは、毎月第1火曜日に高齢者いきいき館で『健康栄養相談』を実施しています。ぜひご利用ください。



いただきます

食生活改善推進協議会  
日本食生活協会 低栄養予防レシピ参照

### ★けんちん汁★

カリウムや食物繊維の多い根菜類たっぷり、寒い時期にぴったりの一品です。

あっさりしているので食欲のないときでも食べやすい汁ものですが、鶏もも肉などを加えるとまたボリュームが出ておいしくいただけます。

#### 材料(4人分)

大根	120g
人参	40g
ごぼう	40g
木綿豆腐	120g
小ねぎ	20g
油	小さじ2
だし汁	4カップ
塩	小さじ1/2
しょうゆ	小さじ1

#### 1人分の栄養価

エネルギー…62kcal  
たんぱく質…3.2g 脂質…3.4g  
カルシウム…62mg 塩分…1.1g



#### 作り方

- ① 大根、人参はいちよう切りにする。ごぼうはさががきにして水にさらし、あくを抜いて水気を切る。
- ② 豆腐は水気を切る。
- ③ 鍋に油を熱し、①を炒めてだし汁を加える。煮立ったら火を弱めて、7～8分煮る。
- ④ ②を一口大にちぎり入れ、塩、しょうゆで調味し、小口切りにしたねぎを加える。



『サピエンス全史  
 文明の構造と人類の幸福 (上) (下)』  
 ユヴァル・ノア・ハラリ 著

なぜホモ・サピエンスだけが繁栄したのか？  
 文明は人類を幸福にしたのか？  
 人類史全体をたどることで、我々はそのような存在なのかを明らかにする。



『アンダーアース・アンダーウォーター  
 地中・水中図絵』  
 アレクサンドラ・ミジエリンスカ 著

掘って、もぐって、地球の中、まる見え！  
 普段は目にするのでできない、地面の下の世界と水中の世界を紹介した、前からも後ろからも読めるユニークな本。



『幻庵 (上) (下)』  
 百田尚樹 著

幕末前夜、破天荒な夢を持った風雲児がいた。彼の前に立ちはだかる数多くの天才たち。男たちの闘いが、いまはじまる！奇跡の囲碁小説！



イベント

おしゃべり箱おはなしの会  
 3月25日(土)午前10時30分～

3月の休館日

毎週月曜日・祝日  
 祝日振替 21日(火)  
 月末整理日 31日(金)

岡田布施図書館 ☎ 52-2288  
 HP <http://library.town.tabuse.yamaguchi.jp>  
 E-mail [library.tabuse@town.tabuse.yamaguchi.jp](mailto:library.tabuse@town.tabuse.yamaguchi.jp)

- もう一冊。
- ―― 一般 ――
  - ブーチンの世界
  - フィオナ・ヒル
  - 簡単だから毎日作れるシニアごはん
  - 野崎 洋光
  - 恩田 陸
  - 七月に流れる花
  - 長岡 弘樹
  - 時が見下ろす町
  - 山本 一力
  - カズサビーチ
  - 群 よつこ
  - ネコと昼寝
  - 鼠、嘘つきは役人の始まり
  - 赤川 次郎
  - ―― 絵本 ――
  - だるまちゃんとおうちちゃん
  - 加古 里子
  - おとのさま、スキーにいこう
  - 中川ひろたか
  - かぶきわらし
  - 庄司三智子
  - さてさて、きょうのおはなしは…
  - 瀬田 貞一
  - 正しい目玉焼きの作り方
  - 森下えみこ

俳句短歌

周防一夜会

沢庵い音たてて囁む退院の翌朝  
 なつかしい人よもの言わぬ星のまたたく  
 時雨に山茶花ぼつりこぼれる  
 落ち葉ふわり来てうれしく受けとる  
 みんな帰って 黄昏れてひとり

麻郷俳句教室

図書館へ返す四五冊松納  
 学ぶ子の希望もありて初暦  
 いとけなき八重歯のぞかせ笑初め  
 日も高き湯舟に沈む初湯かな  
 手作りの小さき飾納めけり

短歌

道の辺に首をつき出し石露の  
 黄の花寒き風に揺れいる  
 スーパーで友と会話の弾む中  
 カーを奪いて夫の押しゆく  
 スーパーの大根輪切りで半分に  
 あらまあ白菜キャベツ縦割り  
 木蓮はばつさりと葉を落として  
 わが庭の秋深みゆくなり  
 崩れたる土砂に農道ふさがれて  
 三月を經たり秋に入りゆく

- 久光 良一
- 中谷みさを
- 久光 時子
- 加治 紀子
- 石田 帝見
- 曾我 欣行
- 松根 千代
- 田村 文代
- 播磨 春枝
- 岡 倫子
- 上岡 知雄
- 城 恭子
- 岡本まさ子
- 藤田 京子
- 吉村 京子

子育て支援センター

# おんとも

☎ 53-1012 間たぶせ保育園

## はいはい

あんよができるまでの赤ちゃん対象

7日(火) 身体測定  
14日(火) お別れ会

## よちよち

あんよが上手にできるH26.4.2以降生まれ対象

1日(水) 調理実習※予約制10組限定  
2日(木) アルバムづくり  
9日(木) 身体測定・おにぎりギョッ!  
16日(木) お別れ会

## すくすく

H25.4.2 ~ H26.4.1生まれの2歳児対象

17日(金) 身体測定・お別れ会

## 全員対象

\*\*\*

15日(水) リトミック・誕生会

### 施設開放

月～金曜日 8:30 ~ 15:30

(昼休み 12:15 ~ 13:15)

土曜日 8:30 ~ 13:30

※今年度の支援センターの開放は3月24日(金)までです。



## 柳井警察署だより

☎ 23-0110 間柳井警察署

<http://www.police.pref.yamaguchi.jp/1040/index.htm>

## 速度抑制の推進

- スピードの出し過ぎは、
  - ・危険の発見が遅れる
  - ・車の制御が困難になる
  - ・衝突時の衝撃が大きくなる
 など、重大交通事故の原因になります。スピードの出し過ぎを防ぐため、気持ちと時間にゆとりを持って運転しましょう。

- 安全速度は、天候・時間帯・交通状況など様々な条件によって変化します。運転中は、道路の状況に合わせて速度を加減することが大切です。
- 運転は他の車とスピードを競うものではありません。交通事故を起こさないために、安全速度を守り、周囲に注意を払いながら、思いやりのあるゆとり運転に努めましょう。

### 『うそ電話詐欺』被害防止のポイント

- うそ電話詐欺の手口を知っている人でも詐欺の被害に遭っています!
- 常に新しい詐欺の手口を把握! ○留守番電話機能を利用して犯人からの電話に出ない!
- などの対策で、被害に遭わないようにしましょう!

### お詫びと訂正

広報1月13日号「ご芳志」で、香典返しに『峠宏志さん』とお名前を記載していましたが、正しくは『峠宏志さん』となります。お詫びして訂正いたします。

- 匿名1件
- 尾 迫 西村健司
- \* 社会福祉事業へ  
田布施町更生保護女性会
- (12/18 ~ 1/17 受付分)
- \* 香典返し
- 竹 重 時廣 誠(妻) 富美子
- 本 町 中村俊彦(父) 保
- 波野市 森重美恵子(夫) 精一
- \* ベビー用品
- 三 宅 松村文彦
- \* チャイルドシート
- 上 げ 高瀬雅子

## ご芳志

☎ 53-1103 間社会福祉協議会

## お知らせ

### 【親元近居応援事業等の申請締切】

今年度の親元近居応援事業および子育て世代住宅取得応援事業は、平成29年3月31日をもって一旦事業を終了となります。次の条件に該当される人は、必ず期限内に事前相談をお願いします。

なお、新年度からの事業内容などは、別途お知らせします。

◇相談期限 2月28日(火)

◇相談方法

総務企画課企画係(2階⑩窓口)へ電話または来庁による相談

◇対象(以下の①～③の要件に全て当てはまる世帯)

①町内に新築や中古購入による住宅を所得(または親元同居のためのリフォーム)しており、登記日や工事契約完了から半年経過していない世帯、もしくは平成29年3月31日までに完了予定の世帯

②親が町内に5年以上在住している子世帯、もしくは中学生以下の子を扶養に取られている世帯

る世帯

③世帯員の住民票異動を伴うもの(建替え工事ではないもの)  
※相談期限を過ぎた申請は受け付けません。



◇問合せ先

総務企画課 企画係  
☎52-5803

### 【予防接種はお済みですか】

#### ■予防接種履歴の確認を

予防接種は、病気に対する抵抗力をつけるものです。病気にかからないために予防接種を受けましょう。

接種には対象年齢がありますので、母子健康手帳などで確認してください。

なお、転入などで予診票がない人は保健センターへご連絡ください。

※3月1日(水)～3月7日(火)

は「子どもの予防接種週間」です。協力医療機関の一部では、土曜日や日曜日に予防接種を受けることができます。希望される人は、事前に医療機関に実施日・受付時間・予約の有無などを確認してください。(日本医師会ホームページ <http://www.med.or.jp/vaccine/>)

■麻しん風しん(MR)2期、二種混合

接種期限にご注意ください。

#### ◇接種対象者

- ・MR2期 就学前の1年間にある幼児(平成22年4月2日～平成23年4月1日生)
- ・二種混合 小学校6年生(平成16年4月2日～平成17年4月1日生)

◇接種期限 3月31日(金)

#### ■高齢者肺炎球菌ワクチン

今年度の対象者で接種をご希望の人は、希望する医療機関で必ず事前に予約をして接種してください。

◇自己負担額 2790円

◇接種期限 3月31日(金)

#### ■問合せ先

保健センター  
☎52-4999

### 【3歳児健康診査】

◇日時 3月2日(木)

(受付)午後1時～午後1時30分

◇場所 西田布施公民館

◇対象者 平成25年9月1日～平成25年11月30日に生まれた幼児

◇内容 内科診察・歯科診察など

※該当者には個別に通知します。

◇問合せ先 保健センター

☎52-4999

### 【スポーツセンター スケジュール会議】

平成29年度スポーツセンタースケジュール会議を次のとおり開催しますので、利用する団体の責任者は出席してください。

※昼間・夜間定期練習および各大会行事日程の調整を一度に行います。

◇日時 2月24日(金)

午後7時～

◇場所 スポーツセンター

ミーティングルーム

◇問合せ先

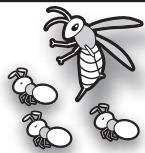
スポーツセンター

☎52-3832

以下は広告スペースです。「広報たぶせ」に掲載している内容とは関係ありません。

シロアリ予防・駆除  
スズメバチ駆除

防除業45年の実績  
お気軽にご相談下さい。



見積無料

アリプロ技研・マシン

田布施町麻郷鳥越251-4 ☎52-4641  
お急ぎの方 090-8715-3148

全メーカー全車種トータル販売

新車・中古車 150台以上展示中

満足をしていただけるサービスを心がけております



オートプラザ  
(株)大島商会

〒742-1514 熊毛郡田布施町別府国道沿  
TEL. (0820) 55-5011  
FAX. (0820) 55-5085 <http://www.ap-oshima.com>



【建設工事等】

入札参加資格審査申請の受付

柳井地域広域水道企業団では、平成29・30年度に発注する建設工事等の入札参加資格審査の申請を受け付けます。

◆申請者の資格

建設業者、測量業者、土木関係建設コンサルタント、建築関係建設コンサルタント、地質調査業者、補償関係コンサルタントおよび物品（薬品）の製造・販売業者など

◆申請要領および申請書様式

柳井地域広域水道企業団事務所  
 〒742-0111  
 柳井市日積13854  
 柳井地域広域水道企業団  
 ☎28-5333

◆受付期限 3月13日（月）

◆問合せ先

〒742-0111  
 柳井市日積13854  
 柳井地域広域水道企業団  
 ☎28-5333

【下水道排水設備指定工事店】

平成29年度における下水道排水設備指定工事店の新規登録申

請を受け付けます。資格要件を確認の上、申請してください。なお、指定期間は平成30年3月31日までです。その後は更新手続きが必要となります。

◆資格要件

- 排水設備工事責任技術者が1人以上専属していること
- （排水設備工事責任技術者：山口県下水道協会が実施する責任技術者認定試験に合格し、県協会に登録した人）
- 工事の施工に必要な設備および機材を有していること
- 山口県内に営業所があること
- 市町税の滞納がないこと
- 代表者または役員が、成年被後見人、被保佐人または破産者でないこと など

◆申請方法

建設課下水道管理係備え付けの申請書類に、責任技術者証の写しなどの必要書類を添付し、記入押印の上、申請する

◆手数料

新規登録申請 5000円

◆受付期限

3月10日（金）

◆問合せ先

建設課 下水道管理係  
 ☎52-5817

【防災講演会】

◆日時 3月1日（水）  
 午後2時～午後4時

〔開場〕午後1時30分

◆場所 光市民ホール 小ホール

◆演題

「家族で避難場所を決める」  
 家族・地域の防災対応力の向上

◆講師 目山直樹氏

（徳山工業高等専門学校土木建築工学科准教授）

◆受講料 無料

◆問合せ先

光地区防災協会事務局  
 ☎0833-74-5602

【ハートピア共済加入】

ハートピア共済は、県内の中小企業で働く従業員の皆さまの福祉の向上を目的に設立された事業所向けの制度で、死亡、障害、入院、住宅災害などを保障し、結婚、出産、銀婚、小・中・高校入学の祝い金も給付します。

さらに、全国宿泊施設利用料助成、人間ドック・脳ドック受診料助成、国家資格試験等受験

料助成もあります。

平成27年6月1日以降の入院について、1日目からの入院給付開始となりました。

◆対象

県内の中小企業の勤労者で、契約発効日の前日に健康な人

◆掛金

月額（1人）1型450円  
 ～4型2000円

◆年齢

満15歳～満71歳  
 （子どもは0歳～満25歳未満）

◆問合せ先

田布施町勤労福祉共済会  
 （経済課 地域振興係）  
 ☎52-5805

【未内定の新卒・既卒者の皆さま】

就職活動を継続されている今春卒業の新卒者・既卒者のみなさん。ハローワークは最後まで皆さんを支援し続けます。

就職活動の進め方について知りたいこと、不安なこと、求人情報など、お気軽にお問い合わせください。

◆問合せ先

ハローワーク柳井 学卒担当  
 ☎22-2661

以下は広告スペースです。「広報たぶせ」に掲載している内容とは関係ありません。

**新築・リフォーム**  
  
**塩谷建築**  
 ☎55-5715  
 熊毛郡田布施町別府1667  
 ■ E-mail shioken1@clear.ocn.ne.jp  
 ■ URL http://shiotanikentiku.ec-net.jp/

お近くでもお気軽にご利用下さい  
**原田タクシー(有)**  
 0820  
**52-2536・52-2062**  
 熊毛郡田布施町波野(田布施駅前)

\*「広報たぶせ」の点字版または音訳テープをお届けします。社会福祉協議会(☎53-1103)へお問い合わせください。

【山口県自殺対策

フォーラム2017

◇日時 3月12日(日)

午後1時30分～午後3時30分  
〔受付〕午後1時～

◇場所

山口県総合保健会館

2階多目的ホール

◇講演内容

「ストレスを味方にするヒント」

◇講師

認知行動療法研修開発センター  
理事・精神科医  
大野裕氏

◇入場料 無料

◇問合せ先

山口県精神保健福祉センター  
☎0835-27-3480

【田布施町商工会からのお知らせ】

■おひなさま展示

◇展示期限

2月5日(日)～3月3日(金)

◇場所

商工会館サリジエ ロビー

■鯉のぼりの色付け

さくら橋に飾る鯉のぼりを色付けしませんか?

◇日時 3月12日(日)

午前10時～正午

◇場所 商工会館サリジエ

◇募集人数 40人

※定員になり次第、締め切りま  
す。



◇申込方法

氏名・年齢・住所・電話番号  
を田布施町商工会まで電話ま  
たはFAXで連絡

◇申込期限 2月24日(金)

◇主催

田布施町商工会女性部

◇問合せ先 田布施町商工会

☎52-2983  
FAX 52-2981

相談

【暮らしとこころの合同相談会】

◇日時 3月12日(日)

午前10時～午後4時

◇場所

山口県総合保健会館

◇内容

1階研修室

・弁護士による相談

(多重債務、解雇や賃金不払い、DVなどの日常生活上の法的問題に関すること)

・こころの健康相談

(こころの病気や心身の不調などの健康に関すること)

◇問合せ先

・弁護士による相談

山口県弁護士会

☎083-922-0087

・こころの健康相談

山口県精神保健福祉センター  
☎0835-27-3480

【徳山年金事務所年金相談】

■年金相談会

年金相談会を実施します。お気軽にご利用ください。年金相談会は完全予約制となっておりますので、希望される人は徳山年金事務所へ相談会前日までに予約をお願いします。

※役場での予約受付はできません。

◇日時 3月16日(木)

午前10時～午後4時  
(正午～午後1時を除く)

◇場所

田布施町役場 保健室

◇予約受付締切

3月15日(水)

◇持参品

・基礎年金番号のわかるもの  
(年金手帳・年金証書など)

・相談者本人の確認ができるもの  
(運転免許証など)

※代理人による相談の場合は、委任状および代理人本人の確認ができるものを持参してください。

◇問合せ先

徳山年金事務所  
☎0834-31-2152

■年金の予約相談について

徳山年金事務所での年金の請求や相談は、お待たせしない、「予約」をご利用ください。連絡の際は、基礎年金番号の分かる年金手帳や年金証書を準備してください。

◇問合せ先

ねんきんダイヤル  
☎0570-05-1165

徳山年金事務所  
☎0834-31-2152



以下は広告スペースです。「広報たぶせ」の内容とは関係ありません。

水漏れトラブル  
水まわりのリフォーム

見積無料

しまはら補修

田布施町水道局指定工事店

TEL (0820) 25-3906

田布施町大字 麻郷373-6

【税理士記念日無料税金相談】

贈与税、相続税、土地建物などの譲渡所得税、その他税金に関する無料相談を次のとおり実施します。

◇日時 2月23日(木)

午前10時～午後4時

◇場所 ベスト催事場

(アルク光店横)

◇問合せ先

中国税理士会 光支部  
☎53-0202

## 講習・講座

### 【健康まるごと講座（第6回）】

あなたは今どんなストレスをかかえていますか？今回のテーマは、こころの健康についてです。体の健康と同様にこころの健康も大切です。ストレスを解消し、こころの健康を保つための秘訣について学んでみませんか。

◇日時 3月17日（金）

午後1時30分～午後3時

◇場所 高齢者いきいき館

◇内容 ストレス発散！いきいき健康生活

◇講師 町保健師

◇申込期限 3月16日（木）

◇申込み・問合せ先

保健センター  
☎52・4999

### 【普通救命講習Ⅰ（3時間）】

◇日時 3月19日（日）

午前9時～正午  
〔受付〕午前8時30分～

◇場所

光地区消防組合消防本部

成人の心肺蘇生法・AEDの使い方など

※動きやすい服装でご参加ください。

◇募集人数 20人

◇受講料 無料

◇申込方法

最寄りの消防署へ備え付けの申込書（FAX可）またはホームページから申し込む

◇申込期間

2月27日（月）～定員に達するまで

◇問合せ先

光地区消防組合消防本部 警防課

☎0833・74・5603

☎0833・74・5611

### 【岩国短期大学公開講座】

岩国短期大学生涯学習公開講座を開講します。

■講座内容

◇初歩から学ぶパソコン講座  
～WORD「チャレンジ」編～

・日時 毎週月曜日  
午後6時～午後7時30分

・講師 竹野博信氏

・募集人数 15人  
◇「楽しい音楽」

～世界の名曲を歌おう～

・日時 毎週月曜日

午後6時～午後7時30分

・講師 赤川優子氏

・募集人数 20人

◇保育現場で使える英語講座

～初級編～

・日時 毎週木曜日

午後6時～午後7時30分

・講師 西村久美子氏

・募集人数 15人



■場所 岩国短期大学

■受講資格 原則20歳以上

■申込方法

往復はがきに住所、氏名、年齢、電話番号、希望講座名を記入し申し込む。返信用はがきにも住所、氏名を記入すること。

※往復はがきは一人1通、講座毎に必要です。

※申し込み多数の場合は、抽選となります。

※詳細はお問い合わせください。

■受講料 1講座7000円

（1講座は10回開講）  
■受付期間

3月8日（水）～24日（金）  
午後5時必着（土日除く）

■受講通知発送

3月28日（火）

■問合せ先

〒740・0032

岩国市尾津町2・24・18

岩国短期大学 総務課

☎0827・31・8141

## 募集

### 【自衛官募集】

■予備自衛官補（一般・技能）

◇応募資格

・一般

18歳以上34歳未満の人

・技能

18歳以上で、保有する技能（資格）に応じ53～55歳未満

◇受付期限 4月7日（金）

※採用予定数に達した場合、再募集しない場合があります。

◇試験日程

4月14日（金）～18日（火）のうち指定された1日

◇問合せ先

防衛省自衛隊山口地方協力本部柳井地域事務所  
☎22・8199

### 【周防大島高校福祉専攻科生徒】

平成29年度入学生を追加募集しています。高校生、社会人のみなさん。介護福祉士をめざしてみませんか。

◇応募資格

高等学校等卒業または卒業見込みの人

※出身校や年齢に制限はありません。

◇追加募集Ⅰ 3月6日（月）

◇出願期限 3月3日（金）

※詳細は周防大島高校のホームページをご覧ください。

◇問合せ先

周防大島高校久賀校舎入試係  
☎0820・72・0024

## 催し

### 【第28回邦楽・舞踊発表会】

◇日時 3月12日（日）

午後0時30分～

◇場所 西田布施公民館

◇入場料 無料

◇問合せ先

田布施町邦楽・舞踊連盟  
☎52・1831

## 高齢者いきいき館をご利用ください

☎健康保険課介護保険係 ☎ 52-5809  
 高齢者いきいき館（利用申込先）☎ 51-0221

高齢者いきいき館の『和室』を『レクリエーションルーム 北』に改修する工事により、レクリエーションルームが一体的に広く使えるようになりました。皆さんのご利用をお待ちしております。  
 ※従来の『レクリエーションルーム』は『レクリエーションルーム 南』に改称しました。

### ◇使用料

各室とも 1時間210円(一体利用の場合 420円)



## ライオンズクラブから田布施中に 担架が寄贈されました！

田布施中学校が田布施ライオンズクラブとの連携により開催した『山口県臓器移植コーディネーターによる人権教育講演会』をきっかけに、ライオンズクラブから担架1台が寄贈されました。

この担架は、万一の事態に備え、体育館に常備し生徒および町民のみなさんの健康のために活用していくことになります。



## 広報のお話 vol 15

特集第2弾。今回は、田布施町の地域おこし協力隊にスポットを当てました。

地域おこし協力隊の梶さんは、現在、高齢者いきいき館(田布施町観光情報センター)での事務をはじめ、町内イベントや公民館の活動などに参加されています。「この人、知ってる！」と思った人もおられるのではないのでしょうか。

今回の取材でわたしが感じたのは、地域おこし協力隊は、町民のみなさんのご理解・ご協力があることで多様な活動が行えるのではないかということ。梶さんのお話を伺っていると、現在の活動に加えて新しいアイデアなどを色々と考えておられるような印象を受けました。

地域おこし協力隊から発信されるお知らせなどがあつた際には、ぜひみなさんも目を向けて参加してみたいかがでしょうか？きつとそこには、楽しい『何か』があるはずですよ！  
 (次の特集も全力で。広報担当)

### 人口と世帯

(1月1日現在)



… 人口 …  
15,651 人  
(増減-5人)  
… 男 …  
7,440 人  
… 女 …  
8,211 人  
… 世帯 …  
7,045 世帯

### 休日・夜間納税(相談)窓口

## 2月・3月

■休日昼間納税(相談)窓口 (8:30~17:00)

2月26日(日) 3月26日(日)

■平日夜間納税(相談)窓口 (~20:00)

2月28日(火) 3月31日(金)

滞納が続くと、納期から本税(料)納付までの経過日数に応じて延滞金が増算されます。督促手数料や延滞金を含めて完納とならない場合、滞納処分を受けることになります。

やむを得ず納期限までに納付できない事情のある人などの納付に関する相談もお受けします。

### 今月の納期

- 固定資産税・都市計画税 (4期)
- 国民健康保険税・介護保険料  
後期高齢者医療保険料 (8期)

◇納付場所 町役場1階 税務課窓口

◇対象および内容の問合せ先

- 町県民税・固定資産税・軽自動車税  
……………税務課 ☎ 52-5804
- 国民健康保険税  
後期高齢者医療保険料・介護保険料  
……………健康保険課 ☎ 52-5809
- 保育料および児童クラブ保育料  
……………町民福祉課 ☎ 52-5810
- 町営住宅使用料および駐車場使用料  
……………建設課 ☎ 52-5807
- 下水道受益者負担金  
……………建設課 ☎ 52-5817

# 3月のカレンダー

省略文字

- 中公：中央公民館
- 麻公：麻郷公民館
- いきいき：高齢者いきいき館
- 西公：西田布施公民館
- 城公：城南公民館
- 麻福：麻郷福祉会館
- 東公：東田布施公民館
- 里公：麻里府公民館
- 中学：田布施中学校

1 (水)	■4か月児相談 10:00～10:30(西公)	16 (木)	
2 (木)	■3歳児健診 13:00～13:30(西公)	17 (金)	■健康まるごと講座 13:30～15:00(いきいき) ■各小学校卒業式 9:30～(各小学校)
3 (金)	■育児相談 10:00～11:00(西公)	18 (土)	
4 (土)		19 (日)	
5 (日)		20 (月)	■たぶせ少年少女合唱団定期演奏会 13:30～(西公)
6 (月)	■育児相談 10:00～11:00(西公) ■魅力再発見ウォーキング 8:30～10:30(郷公) 【心】	21 (火)	■献血 9:30～11:30(田布施町役場)
7 (火)	■健康・栄養相談 10:00～11:30(いきいき)	22 (水)	■1歳児教室 10:00～11:30(西公) ■こころの相談 13:30～15:00(いきいき)
8 (水)		23 (木)	【オ】
9 (木)	■男性の料理教室 9:30～12:30(西公) ■田布施中学校卒業式 9:20～(中学) 【介】	24 (金)	
10 (金)		25 (土)	
11 (土)		26 (日)	■ゴミひろいウォーキング 8:30～ (田布施町地域交流館横駐車場)
12 (日)		27 (月)	【困】
13 (月)		28 (火)	■魅力再発見ウォーキング 8:30～13:30(スポーツセンター) 【心】
14 (火)		29 (水)	
15 (水)	■ちびっこ広場 10:00～12:00(西公) 【法】	30 (木)	
		31 (金)	

**【困】 困りごと相談**  
 日時 3月27日(月)  
 午前10時～午後3時  
 場所 中公1階和室  
 問 町民福祉課  
 ☎52-5811

**【心】 心配ごと相談**  
 日時 毎週月曜日  
 午前10時～正午  
 (祝日・困りごと相談日除く)  
 場所 町社会福祉協議会  
 問 ☎53-1103

**【介】 介護よろず相談**  
 日時 第2木曜日  
 午前10時～午前11時  
 場所 高齢者いきいき館  
 問 地域包括支援センター  
 ☎53-1292

**【オ】 はつらつオレンジカフェ**  
 日時 第4木曜日  
 午前10時～正午  
 場所 高齢者いきいき館  
 問 地域包括支援センター  
 ☎53-1292

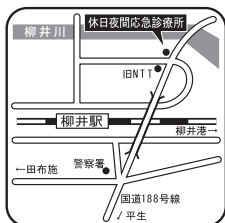


## 休日夜間応急診療所

(柳井市中央1-5-3)

●連絡先(診療時間内)

☎22-9001



区分	診療日	診療時間
休日 昼間	日曜日・祝日 盆(8月15日) 年末年始(12月30日～1月3日) ※これらの日の夜間診療はありません。	午前9時～正午 (受付午前11時30分まで) 午後1時～午後5時 (受付午後4時30分まで)
平日 夜間	月～金曜日 ※土曜日の診療はありません。	午後7時～午後10時 (受付午後9時30分まで)



20歳を迎え、大人としてのスタート地点に立った皆さん、新たな目標や夢に向かって元気に歩いてください。

成人式の実行委員として協力してくれた皆さんが、同じ成人を迎えた仲間たちに贈った言葉(茶話会冊子より抜粋)を紹介します。

## 成人を迎えたみなさんへ

### 成人式実行委員会

#### 吉井 武輝 (委員長)

成人おめでとうございます。  
夢を見続けるのではなく、夢を目標の一つとして達成できるような努力をしてください！

#### 浜岡 大地 (副委員長)

成人おめでとうございます。  
社会に出てから多くの経験を積んで、ともにいい大人になりましょう。

#### 大塚 大輔

時よ止まれ、おまえはいかにも美しい  
(意識…これ以上年はとりたくないね)

#### 地主 祥子

成人おめでとうございます。  
田布施中学校を卒業して5年が経ちましたが、またみなさんと再会できて嬉しく思います。これからもみなさんが笑顔で日々を過ごせていけたらいいなと思います。

#### 田中 真珠夏

成人おめでとうございます。  
これからお互いに頑張りましょう！

#### 天満 恭平

成人おめでとうございます。  
これからの生活が皆さまにとって素敵な生活でありますように！

#### 中川 碧惟

ご成人おめでとうございます。  
すでに就職し社会に出られている人、進学し学を深めている人と、20歳を迎えられる立場は様々あると思います  
が、大人になる節目の時として、良い思い出にさせていただければ幸いです。

#### 水野 香帆里

皆さん、成人式で中学校時代の友人に久しぶりに会うと思います。  
思い出話に花を咲かせ、是非良い成人の日にして下さい。

#### 森岡 駿太

成人おめでとうございます。  
これからは、何事も成人という自覚を持って頑張ってください。

#### 吉賀 智海

成人おめでとうございます。  
今日の気持ちを忘れずに日々精進していきましょ。

私たちと人権シリーズ No.122

## 車椅子とエレベーター

人権教育推進協議会 副会長

平永 俊明

約20年前のことです。「車椅子とエレベーター」について書かれた新聞記事が目にとまりました。防府市にお住まいのSさんが、車椅子でカナダを訪問されたときの体験談が載っていました。エレベーターを待っているときの違いを日本と比べた内容でした。

福祉先進国カナダでは、車椅子に乗って、エレベーターの前で待っていると、ドアが開いたとき、「車椅子が、優先よ。」と、乗っている人全員がエレベーターを降り、車椅子を真っ先に乗り入れるようにするそうです。一度降りた人が再び乗れなくなってしまう、Sさんが「すみません。」と言うと、「私たちは、階段だって使えるから当然



のことよ。」との返事が返って来たようです。

日本では、同じような場面があるとき、エレベーターに乗っている人はチャラッと車椅子を見るだけで、誰も降りようとはしないそうです。何度も何度も、ドアの前で待たされることが多いようです。Sさんは、「車椅子に対する差別や偏見と闘わなければならぬ」と、締めくくっておられました。

わたしは、約10年前、防府市にお住まいのSさん宅を訪問しました。彼女は、骨形成不全症（生まれつきの骨粗鬆症）という病気があり、車椅子を使用しておられます。

彼女の新聞記事が掲載されてから十年が経過しており、「エレベーターを待たれているときの様子が変わりましたか。」と、たずねてみました。すると、彼女は困った表情になり、「もっとひどいときがあります。車椅子のスペースがあり、私が乗ろうとすると、私より後ろに並んでいた人達が先に乗り込み、再び乗れなくなります。」と。

「おもてなし」の国と言われていますが、これだけは違うようです。

# 祝 田布施町成人式

**田布施町民憲章**

豊かさと誇りを、愛と誠の心でつなぐ。心と魂を磨き、夢を叶え、未来を拓く。

1 健康で明るい心をつつとめ、心豊かな生活を営む。

2 自然と調和し、環境を大切にし、美しい自然を享受する。

3 歴史と文化を継承し、誇りを大切にする。

4 心豊かに学び、文化を創造する。

5 心豊かに働き、文化を創造する。

6 心豊かに遊ぶ、文化を創造する。



**成人おめでとうございます！**

それぞれの道を自分らしく歩んでいこう

ありがとう

現状に満足することなく、高みを  
目指して頑張っていきましょう！

今を楽しもう！

これからも仲良く、互いに頑張ろう

田布施がスキ♡

自分に厳しく

初心を忘れない

自分のための人生、何でも楽しむ！！

様々な経験を重ね、自分という  
人物を理解し、素敵な大人に！

(茶話会冊子より抜粋)