

# たぶせ

Tabuse Public Relations

平成 26 年

8/8

No.927



## ■表紙の写真

7月25日(金)、町内小学生水泳記録会が東小学校で開催されました。

夏空の下、子どもたちは新記録を目指して全力で泳ぎました。また、泳いでいる同級生に保護者と一緒に声援を送っていました。

## 主な内容

水道メーターの取替について .....	2
新型インフルエンザ等対策行動計画 .....	3

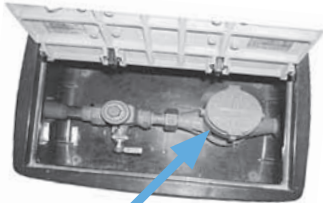
# 水道メーターの取替を実施します

岡田布施・平生水道企業団  
☎52 - 2400

適切な水道使用量を測るため、計量法に基づく検定有効期間の8年に近づいた水道メーター(量水器)を取替交換しています。

本年度において検定有効期限1年前となるものについて、順次取替作業を行います。

## 量水器ユニットBOX



水道メーター(量水器)

### ▼ 取替対象メーターの確認方法

水道使用量の検針後に各家庭に配布している『使用水量のお知らせ』のメーター番号で確認してください。

平成26年度取り替え対象番号

**2605 - 001 ~ 2704 - 999**

使用水量のお知らせ									
様									
使用者番号					口径				
メーター番号		平成 年 月 日			年 月 分		使用期間		
使用月		月 日 ~			月 日		月 日		

### ▼ 取替作業について

#### 【作業実施者】

田布施・平生水道企業団

#### 【作業時間】

10分程度

※作業中は水道が使用できません。

#### 【立会いについて】

立会いは原則不要です。

※ご不在の場合でも取替作業をいたします。

※水道メーターが車の下や家屋内にある場合などは、立会いをお願いすることがあります。

ります。

#### 【注意事項】

取替作業終了後、一時的に空気の混入による白い水や濁った水が出る場合があります。最初に水道を使うときは、蛇口をゆっくり開けて、しばらく水を出してください。

### ▼ 取替費用について

水道メーターの取替費用については、当企業団が負担します。

作業中に給水施設の劣化・腐食・破損などが見つかった場合、交換・修理を要請することがあります。契約者負担になる場合もありますので、その際には事前にご相談します。

### ▼ 悪質な業者にご注意ください！

取替作業の際、家屋内の蛇口修理の斡旋や浄水器の販売などをすることはありません。作業員は、当企業団が発行している『田布施・平生水道企業団職員証』を携帯していますので、必要があれば提示を求めてください。

魅力再発見!

ウォーキングを

しませんか

8月の毎週日曜日

午前5時30分スタート

地域交流館に集合してウォーキングを実施します。

お気軽にご参加ください。

※雨天の場合は中止です。

岡田布施スポーツクラブ

(中央公民館内)

☎52 - 5813



# 「田布施町

## 新型インフルエンザ等対策行動計画」

を策定しました

問保健センター ☎52-4999



町では、新型インフルエンザ等対策特別措置法の施行を受けて、行動計画を作成しました。これは、病原性の高い新型インフルエンザやこれと同様に危険性のある新しい感染症が発生した場合に、国や県と連携して感染拡大を可能な限りおさえることで町民の生命および健康を保護し、生命や経済に与える影響を最小限にすることを目指した計画です。

具体的には、未発生期、海外発生期、地域未発生期、地域発生早期、地域感染期、小康期の6つの発生段階ごとに、①実施体制、②サーベイランス・情報収集、③情報提供・共有、④予防・まん延防止、⑤医療、⑥町民生活および経済の安全の確保の6つの項目について具体的な対策を示しています。

町行動計画については、各公民館に閲覧用を配置するとともに、田布施町ホームページに掲載していますのでご覧ください。

### 新型インフルエンザ等に

備えましょう

#### 新型インフルエンザ等の発生前から

- ・新型インフルエンザ等に関する情報や発生時にとるべき行動など、その対策に関する知識を得るようこころがけましょう。

- ・発生時に備えて、各自が食料品・生活必需品等の備蓄をしましょう。

#### 新型インフルエンザ等の発生時には

- ・季節性インフルエンザの発生時と同様に、マスク着用、咳エチケット、手洗いうがい等の感染対策を実践しましょう。
- ・発生の状況や予防接種など実施されている対策等についての情報を得て、感染拡大を抑えるための対策を実施するように努めましょう。

- ・新型インフルエンザ患者等およびその接触者に対して、偏見や差別を持たないようにしましょう。

サザンセットに恋して

彼（女）に恋する

カップリングパーティー

○日時 **9月28日（日）**

午前10時～午後5時

（受付：午前9時30分～午前10時）

○会場 **柳井クルーズホテル（柳井市南町4-1-1）**

☎0820-23-6000

○参加対象

【男性】20歳～45歳の独身者で、柳井地域

（柳井市・周防大島町・上関町・

田布施町・平生町）にお住まいの人

【女性】20歳～45歳の独身者（住所は問いません）

○参加費用 **男女各3,000円（昼食代含む）**

○参加定員 **男女各40人**

○内容 **スイーツ製作体験・ラウンジでのフリーバイキングなど**

○申込締め切り **9月19日（金）**

○主催 **柳井地区広域行政連絡協議会**

○協力 **らくよりドットコム（やまぐち結婚応援団）**

○申込・問合せ先

・企画財政課 ☎52-5803

・らくよりドットコム 専用メールアドレス

sayei@m7.gyao.ne.jp

※応募者多数の場合は、申込締切後に抽選となりますが、締切前であっても、募集を打切る場合があります。結果につきましては、抽選後ご連絡いたします。



デザイン：石ノ森 章太郎  
生涯学習のマスコット“マナビィ”

## NO.262

宿井地区にたった1本だけ残る『宿井のハゼの木』は樹齢250年の古木、毛利藩が推進した『防長四白政策』の生き証人として、今でも秋には、たわわに実をつけています。

NHKの大河ドラマ『毛利元就』が放送された平成9年11月、「やるなら今年しかない…」と江戸時代の方法でハゼの実からロウを作るグループ『ハゼの実ロウ復活委員会』が発足、毛利の特産を田布施の特産に…と、ハゼの実ロウ復活作戦がスタートしました。

まず、昔の文献などを参考に「立木式しぼり機」を手づくり、近くの山に出かけてハゼの実採取、選別…と、何もわからないままのスタートでした。それでもなんとかロウの抽出に成功、大河ドラマの最終回が放送された12月中旬の日曜日、初めて火を灯しました。

### 小学生の郷土学習

「子どもたちに体験させたいのだが…」と、宿井のハゼの木の近くにある城南小学校から連絡が入ったのは翌年の春でした。6年生の児童に一連の工程を体験させ、郷土の歴史や文化を学習させたいというものです。その年から始まった『体験学習』は、会員が先生になって採って来たハゼの

先日催された『たぶせハゼの実ろうそくまつり』の灯火は、幻想的な佇まいに、毎年見惚れてしまいます。そのまつりの発端は、ハゼの実ロウ復活委員会事務局長である岡部正彦さんの文化伝承の熱い思いからでした。

## 復活作戦のスタート



戒ヶ下自治会 岡部 正彦

実の選別からしぼり機に掛けてロウを絞り出すまでの作業、おみやげに渡すカップ入りキャンドルに子どもたちは大喜びです。先人たちの『ものづくり』の大変さを身をもって体験した子どもたちは物を大切にする気持ちも芽生えたようです。この体験はそれ以来もず〜っと続いて今年で16回目、最初にやって来た子どもたちは27才の若者、歴史を感じさせます。この体験学習は、城南小学校のほか、田布施西小、麻郷小でもやってきています。

### たぶせハゼの実ろうそくまつり

平成13年に開催された山口きらら博では移動式しぼり機を会場に持ち込んで約250人が「ロウしぼり」を体験しました。その反省会で女性会員から「田布施でもハゼの実ロウをアピールするイベントをやったら…?」という意見が出ました。なるほど、地元の人に知ってもらうのが一番、と始まったのが田布施川の夏まつり『たぶせハゼの実ろうそくまつり』(ハゼろうまつり)です。対岸に灯す「千のあかり」や「大文字」、芝生広場をキャンパスに見立てて描く「巨大ろうそく絵」、ろうそくのあかりに包まれる「川辺のステージ」、滋賀県高島市から毎年来てくれる和ろうそく職人大西明弘さんの「和ろうそく手掛け実演」…と、『静かなまつり』は13回目となった今年も多くの人に『川辺の夕涼み』をお楽しみいただきました。



## 人格の完成をめざして

東田布施小学校 校長  
河村 隆

教育基本法第一条に、教育の目的は人格の完成を目指すことであると明示されています。差別のない、平和な社会を築くために、このことがとても重要になってきます。

さて、本校の教育を一言で言うると「金声健児の育成」です。この「金声」とは、中国の古書「孟子」の一節、「金声玉振」から引用されたもので、「才知と人徳を兼備し、優れた人物として大成する」という意味です。明治11年に、山口県から「金声小学」の校名をいただいたことに始まります。この「人徳を備える」ことが金声健児の人格形成の基盤となっています。

その「金声健児の育成」を支えているのが昭和32年度から始まりました「立志の教育」です。6年生が卒業するにあたって、将来自分が社会に役立つ人となるための誓い(志)を立て、巻紙に一人一人が筆でしたためていきます。この誓いは、卒業証書授与式の場で一人ひとりが力強く述べるとともに、「万

志録」として永く学校に留め置かれます。

さらには、30年前から実践している伝統の教育が二つあります。一つは、元神戸大学教授の森信三先生が提唱された「立腰教育」です。腰骨を立てることで、強い精神力や主体性、毅然として行動できる態度を養うことができます。もう一つは、これも同じく森先生の箴言しげんであります「場を清め 礼を正し 時を守る」です。これは、社会で生活していくための秩序であり、立派な社会人であるための守るべき指針として、先生が私たちに示されたものです。具体的に「は、ごみを拾う、はきものをそろえる、気持ちのよいあいさつをする」、「はいつ」と大きな声で返事をする、廊下を静かに歩く、人に親切にする、時間を守るなどです。本校では、この「場を清め 礼を正し 時を守る」を基盤として、豊かな心を持ち、規律ある行動ができる児童の育成に取り組んでいるところですよ。

以上の伝統をしっかり受け継ぎ、「金声健児の育成」に努めています。



第168回

## サークルウォッチング 茶道(裏)教室

城南公民館



茶道には、季節に応じたお点前が、何通りもあることをご存じでしょうか。

今月は、「洗い茶巾」という夏のお点前のお稽古中に茶道(裏)教室を訪ねました。

「洗い茶巾」とは、茶巾を絞る時のしずくの水音を強調してたてることで涼を感じるというものです。日常生活での水音は気に留めることもありませんが、お点前で聞く水音はとても涼やかに聞こえるから不思議です。

また、「葉は蓋(ふた)点前」は、蓮の葉の上に水滴を落とすと葉の上でころころと玉になり転がる様が、とても爽やかで涼しく神秘的に感じるとのことです。

一人一人のお稽古では、お点前中に、先生がお茶碗や茶席に飾つてあるお花、お点前の所作についてやさしく説明してください、茶道の奥深さを感じました。

教室の皆さんも、日常使わない会話や細やかな動作が自然に身につくので勉強になり、何よりお稽古も笑いの中で楽しくひとときをすごせるのが良いと話してくださいました。



私も思いがけないおもてなしで、お茶をおいしく頂きました。お茶は疲労回復にもなるそうで、毎年、公民館の文化祭で設ける茶席で、皆さんも日常を離れ、心に潤いを入れてみてはどうでしょうか。

- 講師 岡本 宗栄さかえ
- 日時 第1・3月曜日 午前9時～正午
- 場所 城南公民館和室
- 代表者 竹内 和子

☎53・0554



健康づくり推進キャラクター

# 「田布施町健康増進計画」 ～栄養・食生活編④～

☎保健センター 52-4999

「地産地消」とは、地域でとれた食材をその地域で消費することです。8割以上の町民がこの意味を知っているものの、地元の食材を意識して購入している人は3割弱に留まっています。この現状を受け、町では、さらなる地産地消の定着を目指して取り組んでいきます。

## ■目標 『食への関心を深めよう』

▼地元食材を意識して購入している人の割合

区分	現状値	目標値
20歳以上	25.1%	40%以上

## ■「地産地消」の利点

### ●旬の食材が新鮮なうちに手に入る

品質の良い食材が安価で買えます。旬の食材は栄養価が高くおいしいです。

### ●生産者と消費者のコミュニケーションがとれる

どんな人がどこで作った食材か…など、生産者の顔が見えて安心です。生産者の苦労話や食の知恵を聞くことで、食への関心が深まり、好き嫌いを減らすきっかけになります。

### ●「郷土料理」を維持・継承できる

郷土料理には、その地域独自の風土で育つ食材が使われています。伝統の味を絶やさぬよう受け継いでいきましょう。

### ●環境に優しい

食べものを運ぶ距離が長いほど、トラックなどから出る二酸化炭素が増え、環境の悪化に繋がります。地元食材の流通が増えれば、環境を守ることができます。

### ●「食料自給率(カロリーベース)」が上がる

「国内で消費する食料のうち国内産の割合」を示した食料自給率は、日本は39%(H24時点)で、多くを外国からの輸入に頼っています。輸入は突然止まることがあります。食料不足にならないように、食卓に地元食材を増やしていきましょう。

### 食料自給率を上げるためには

★ごはんを中心に、野菜をたっぷり使ったバランスのよい食事をしましょう

★食べ残しを減らしましょう

★地元の食材を「ひとくち」プラスしましょう

- ・毎日ごはん(1杯)を食べると  
→自給率が約6%アップ!
- ・毎日豆腐(1/2丁)食べると  
→自給率が約3%アップ!
- ・毎日じゃがいも(1個)を食べると  
→自給率が約3%アップ!
- ・毎日牛乳(200ml)を飲むと  
→自給率が約5%アップ!
- ・3日に1回あじ(1匹)を食べると  
→自給率が約5%アップ!

※「やまぐち食料自給率向上行動計画」より引用

- ① 玉ねぎは、薄くスライスする。
- ② じゃがいもと人参は、1cm角くらいの角切りにする。しめじは、石づきを取ってほぐす。
- ③ 鍋に油を熱し、①を炒めてしんなりしたら、②の野菜も入れて炒める。表面に火が通ったら、小麦粉とカレー粉も加えて炒める。
- ④ 水・牛乳・固形コンソメを加えて煮立て、軽く混ぜながらトロミをつける。材料に火が通ってやわらかくなったら、塩とこしょうで味を調える。
- ⑤ 器に盛り、ゆでて小口切りにしたいんげんを散らす。

### 作り方

玉ねぎ	(1/2個) 100g
じゃがいも	(1個) 100g
人参	(1本) 80g
しめじ	50g
油	大さじ1
小麦粉	大さじ2
カレー粉	小さじ1
固形コンソメ	1個
水	1・1/2カップ
牛乳	1カップ
(塩)	小さじ1/4
黒こしょう	少々
さやいんげん	

### 1人分の栄養価

エネルギー…125kcal  
たんぱく質…3.8g 脂質…5.4g  
カルシウム…76mg 塩分…0.9g

### 材料(4人分)

夏バテ予防には、手軽に作れるこの一品。カレー風味で食欲増進!野菜たっぷり栄養満点!いいところ取りのまろやかスープです。

### ★カレー風味のまろやか野菜スープ★

食生活改善推進協議会

いただきます

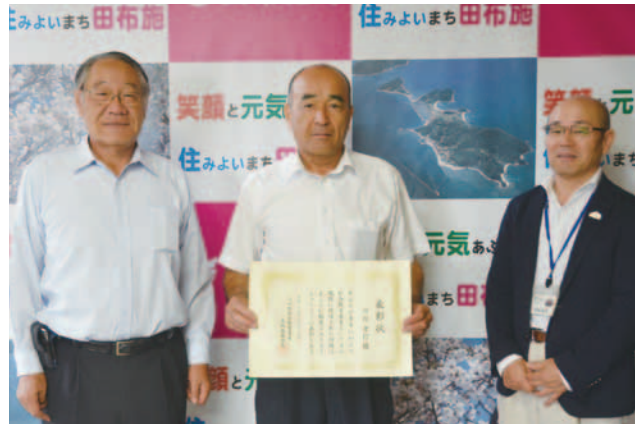


### 社会教育功労賞を受賞されました

河内孝行さんが平成26年度山口県社会教育功労者として表彰され、7月2日(水)に町長へ受賞報告されました。河内さんは、社会教育委員として平成19年4月から7年にわたる功績が認められ、今回の受賞となりました。



▲県庁で表彰を受ける河内さん



### 麻郷嵯峨音頭を練習しました

7月14日(月)に麻郷嵯峨音頭の練習が麻郷小学校で行われました。

運動会に向けての練習で、麻郷公民館・麻郷ふるさとの会・婦人会の指導のもと、麻郷小学校の1・2年生は熱心に踊りを練習していました。

### さくら橋の清掃が行われました

7月6日(日)、商工会婦人部によるさくら橋の清掃が行われました。

当日はあいにくの天気でしたが、婦人部のみなさんは、ゴミ拾いをはじめ草むきや掃き掃除などでさくら橋の美化に励んでいました。



### FC クレアーレ、中国大会出場

7月2日(水)、平生町を中心に活動を行っているU-15クラブユースサッカーチーム「FCクレアーレ」が、町長へ中国大会出場の報告を行いました。

この日訪れたのは、田布施中学校所属の生徒9名で、8月2日(土)～3日(日)に、島根県益田市で行われる中国クラブユースサッカー選手権に向けて、抱負を語っていました。

# 図書館へ行こう!

～新しく買った本の一部を紹介します～

田布施図書館 52-2288  
 eメールアドレス library.tabuse@town.tabuse.yamaguchi.jp  
 ホームページ http://library.town.tabuse.yamaguchi.jp

8月の休館日

毎週月曜日  
 月末整理31日(日)

## 一般

### ●話題の本●



『ゆるやかな  
 生き方』  
 五木 寛之 著

「ゆるやか」は「はやい」。「はやい」は「つよい」。生きづらい世の中を、身軽に、ゆるやかに生きるヒント。『週刊現代』『毎日が発見』『日刊ゲンダイ』に掲載されたエッセイの中から既刊本に未収録のものを集成。

働かないオジサンになる人、ならぬ  
 い人 楠木 新  
 紙つなげ!彼らが本の紙を造っている  
 る 佐々 涼子  
 ひんやりさっぱり夏レシビ 村井りんご  
 冷蔵庫超片づけ術 島本美由紀  
 産後、つらくなったら読む本 やまがたてるえ  
 天の光 葉室 麟  
 アクアマリンの神殿 海堂 尊  
 山女日記 湊 かなえ

## 児童

### ●話題の本●



『うみの100かい  
 だてのいえ』  
 いわい としお 作

ここは海に浮かぶ船の上。女の子がカモメにえさをあげようとしたら、テンちゃんという人形を海に落としてしまいました。さあ、テンちゃんは女の子のもとへ帰れるのでしょうか? 「100かいだてのいえ」シリーズ第3弾。

子ども生物図鑑  
 デイヴィット・バーニー  
 きみのすきなどどうぶつなあに?  
 エリック・カール  
 だれのおよめさんに...?  
 いもとようこ  
 ずかん たね 近田 文弘  
 さよなら宇宙人 高科 正信  
 がっこうのおぼけずかん 斉藤 洋

◆おしゃべり箱おはなしの会  
 8月23日(土)午前10時30分  
 ※場所は図書館2F 講座室

## 文芸

### 俳句・短歌

#### 周防一夜会

裏山の鶯と妻のオカリナ 上手くなってきた  
 蚊遣りの白いして 幸せな家族  
 老いらく 惚れた惚けた字同じにして哀し  
 蓮田におおきな白い花 曇天あかるく  
 ちようちようひらひら あの世この世の境は見えない

国本英智郎  
 田村 節子  
 吉村 勝義  
 加治 紀子  
 中谷みさを

#### 麻郷俳句教室

鮎しやちほこや西日の中に天守あり  
 夏座布団話し残して席を立つ  
 蘭座布団積み重ねては崩れけり  
 夏座布団新しくして母忌日  
 軸を変へ夏座布団に客を待つ  
 居酒屋の狭き小上り夏座布団

田村 文代  
 松根千代子  
 播磨 春枝  
 岡 倫子  
 西方 一恵  
 曾我 欣行

#### 短歌

久々に麦飯を食むもちもちと  
 齒ごたえありて意外と旨し  
 山峡やまがけの里に見慣れし黄の電車  
 何年ぶりぞ客として坐る  
 いずべさしゆく白鳥しらとりか逆光の  
 夕日の中に影となり消ゆ  
 母の日のバルーンフラワー届きたり  
 嫁のやさしさふくら灯る  
 母の声聞きし最後の電話より  
 一年経ちぬ 七月四日

熊谷 玲子  
 藤田 京子  
 吉村 京子  
 城 恭子  
 加賀谷由紀子



# 町子連ドッジボール大会 を開催しました

7月26日(土)、田布施町子ども会育成連絡協議会のドッジボール大会がスポーツセンター体育館で開催されました。

町内各地域から254人の子どもが参加し、低・中・高学年の3つの部門に分かれて元気いっぱいプレーしました。



## 田布施保育園 子育て支援センター ☎53-1012

012  
たぶせ



○施設開放 月～金曜日 9:30～16:00  
(昼休み 12:15～13:15)  
土曜日 9:30～12:00

### 赤ちゃんサロン

10:00～12:00

【9月行事】

★はいはい 毎週月曜日  
0歳児対象  
(H25年4月2日以降生まれ)

- 1日 手作りおもちゃで遊ぼう
- 8日 敬老の日のプレゼント作り
- 22日 身体測定
- 29日 体を使って遊ぼう

★よちよち 毎週火曜日  
1歳児対象

(H24年4月2日～H25年4月1日生まれ)

- 2日 敬老の日のプレゼント作り
- 9日 おにぎりギョッ!
- 16日 小麦粉粘土で遊ぼう
- 30日 身体測定

★すくすく 毎週木曜日  
2歳児対象

(H23年4月2日～H24年4月1日生まれ)

- 4日 リトミック
- 11日 敬老の日のプレゼント作り  
おにぎりギョッ!
- 18日 小麦粉粘土で遊ぼう
- 25日 身体測定
- 26日(金) 調理実習※限定10組

### ★全員対象

17日(水) 誕生会

5日(金) 孫サロン

《子育ての名脇役、孫育てのみなさんを応援しています》

24日(水) マタニティサロン

🌸 妊婦さん対象

高塔 塩谷廣文

\*電動ベッド

匿名1件

として

\*チャイルドシート借用お札

八和田 中島篤子

\*車椅子借用お札として

匿名2件

田中節子

瀬戸 来須正之(母)

大國木 吉次正行(母) 和子

大波野中 河岡和彦(父) 富二郎

\*香典返し

中西南 昌宏

\*社会福祉事業へ

(6/21～7/20受付分)

☎53-1103  
社会福祉協議会

ご芳志

# 暮らしの 情報 コーナー

**知**  
お知らせ  
漁業者の  
みなさんへ

## 海区漁業調整委員会委員

選挙人名簿登録申請

瀬戸内海海区漁業調整委員会  
委員選挙人名簿登録申請の時期  
になりました。該当する人は9  
月1日(月)から9月5日(金)ま  
での間に漁業協同組合を通じて  
町選挙管理委員会に申請してく  
ださい。(申請書は山口県漁協  
田布施支店にあります)

◇問合せ先

選挙管理委員会

☎52・5802



**知**  
お知らせ  
町長選挙 立候補  
予定者説明会

任期満了(平成26年11月14日)  
に伴う田布施町長選挙の立候補  
予定者への説明会を次のとおり  
開催します。

立候補を予定している人、ま  
たはその代理の人は出席してく  
ださい。

◇日時 9月19日(金)

午後1時30分から

◇場所 町役場3階第2委員会室

◇問合せ先 選挙管理委員会

☎52・5802

**知**  
お知らせ  
特別障害手当・  
障害児福祉手当

自宅で生活し、重度の障害の  
ために常時介護を必要とする人  
を対象とした制度です。この手  
当を受けるには受給資格の認定  
を受ける必要があります。

◇対象者

○特別障害者手当(20歳以上)

・概ね身体障害者手帳1、2級  
程度の障害が重複している人  
・最重度の知的障害のため常時  
介護が必要な程度以上の人

○障害児福祉手当(20歳未満)

・概ね身体障害者手帳1、2級  
程度の障害がある人  
・最重度の知的障害のため常時  
介護が必要な程度以上の人

※詳細はお問い合わせください。

◇手当額

特別障害者手当

月額2万6000円

障害児福祉手当

月額1万4140円

◇所得制限

本人または配偶者、扶養義務  
者の前年の所得が一定額以上  
の場合は支給されません。

◇問合せ先

山口県柳井健康福祉センター  
保健福祉企画室

☎0820・22・3777

町民福祉課

☎52・5810

**知**  
お知らせ  
山口原爆死没者追  
悼・平和式典

原爆死没者への追悼の気持ち  
を風化させず、戦争の悲惨さや  
恒久平和の尊さを次の世代に継  
承していくために、第40回山口  
原爆死没者追悼・平和式典を節  
目の年として挙行します。

詳細はお問い合わせください。

【山口のヒロシマデー】  
◇日時 9月6日(土)  
午前10時～午後12時30分

◇場所

・第1部 山口市民会館小ホール  
・第2部 原爆死没者之碑前

◇問合せ先 山口県原爆被爆者  
支援センターゆた苑 坂本

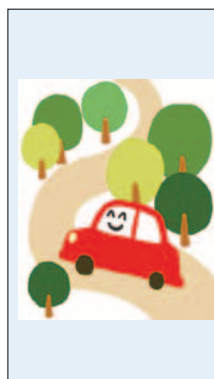
☎083・922・4185

**知**  
お知らせ  
8月は  
道路ふれあい月間

◎平成26年度最優秀賞

「子や孫に

つなげていきたい  
道がある」



道路は、日常生活に欠かせな  
い大切なものです。この機会に  
道路の役割や大切さについて考  
え、気持ちよく利用できるよう  
にしましょう。

◇問合せ先

建設課 土木管理係

☎52・5807

以下は広告スペースです。「広報たぶせ」に掲載している内容とは関係ありません。

新築・リフォーム



塩谷建築

☎55-5715

熊毛郡田布施町別府1667

■ E-mail shioken1@clear.ocn.ne.jp

■ URL http://www7.ocn.ne.jp/~tetu0218/

電気工事のことなら何でもご相談下さい。

電気設備工事・管工事・消防設備工事



城電気工業株式会社

熊毛郡田布施町大字下田布施2988

TEL (0820) 52-2965



ISO9001:2008認証取得



# 緊急速報 メールサービス

田布施町では、いち早く災害・避難情報を伝える手段として、平成24年1月からNTTドコモが提供する緊急速報「エリアメール」サービスを活用していましたが、今回、KDDI・ソフトバンクの「緊急速報メール」サービスも平成26年8月から活用し、田布施町内の対象携帯電話を所有しているみなさんに配信します。

## ◇サービスの概要

・災害時も通信規制を受けずに迅速に配信できます。

- ・田布施町エリアに一斉配信するため、他町から田布施町に来られている人にも配信します。
- ・事前のメールアドレス登録は不要で、対応機種をお持ちの人はどなたでも受信できます。
- ・受信時には、画面に配信情報自動的に表示され、専用の着信音でお知らせします。
- ・月額使用料や通信料はかかりません。

## ◇配信情報

《気象庁からの配信情報》

・緊急地震速報

《田布施町からの配信情報》

- ・避難や津波に関する情報
- ・大規模テロなど国民保護に関する情報

## ◇利用方法

これらのメールを受信するためには、対応している携帯電話で、かつ、受信設定が「ON」に設定されている必要があります。

利用方法、対応機種などについては、各携帯電話事業者のホームページをご覧ください。販売店にお問い合わせください。

## ◇問合せ先 総務課

☎ 52・5802



## イチジク栽培 説明会の開催

田布施町近辺で栽培のさかんな「イチジク」の栽培・販売を目指す人を対象とした説明会を開催します。

説明会では、JA南すおうのイチジクの状況・栽培方法・年間の作業の概要・経営状況の紹介などを行います。

## ◇日程

- ① 8月27日(水)
- ② 9月6日(土)

どちらも午前10時～正午頃まで

## ◇場所

JA南すおう本所経済棟2階  
このような人を待っています！  
イチジクの栽培と出荷に興味のある人

○土地をお持ちでない人も相談にのります。

○イチジクは軽作業が多く、女性主体でも栽培可能です。

## ◇その他

資料準備のため、参加を希望される人は各開催日の3日前までにお電話でお知らせください。

## ◇問合せ先 JA南すおう

経済部営農課 山根

☎ 22・9787



## 行政書士電話相談



## ◇日時

10月1日(水)・2日(木)

## ◇場所

山口市駅通り2・4・17

山口県行政書士会

◇相談方法 無料電話相談

☎ 0120・123・824

## ◇相談内容

相続・遺言・自動車・建設業・法人設立・契約・示談・内容証明・農地転用・公正証書・営業許可・国際業務・成年後見・産業廃棄物・交通事故・告訴状・著作権に関する事など

## ◇相談員

山口県行政書士会の行政書士

## ◇問合せ先

山口県行政書士会  
☎ 083・924・5059



## 司法書士 無料成年後見相談会

## ◇対象者

① 認知症や知的障害・精神障害などにより判断能力が不十分な人

② 将来、判断能力がなくなった

らどうしようかと不安がある人

③ ①・②の人を支える家族、支援者、福祉関係者、一般市民

## ◇相談内容

成年後見に関する相談

## ◇相談方法および予約受付

① 訪問相談(要予約)

9月1日(月)～30日(火)

の期間で相談者が希望する日時(原則平日)に、山口県内の希望する場所において当センターの相談員が訪問し、相談を受ける

## ② 予約方法

住所・氏名・電話番号・相談内容・希望する日時と場所を、電話・FAX・郵送

## ③ 予約受付期間

8月18日(月)

## ◇問合せ・予約連絡先

〒753・0048

山口市駅通り2・9・15

成年後見センター・リーガル

サポート山口支部

(予約連絡は相談予約係)

☎ 083・924・5220

Fax 083・921・0475

## お詫びと訂正

広報7月25日号3ページ

「介護・家事援助講習 受講生募集」で、講師が「町保健センター「保健師」となっていました

したが、現時点で講師は未定となっており

ます。

お詫びして訂正します。

お詫びして訂正します。

## 募 熊南総合事務組合 臨時職員の募集

熊南総合事務組合では、馬島・佐合島航路における臨時職員を次のとおり募集します。

### ◇職務内容

船長（ましま丸・ひらお丸の船長）および甲板員（運賃の徴収と運航助手）

### ◇応募資格

1級または2級小型船舶操縦士および特定操縦免許の資格を有し尾津漁港（麻里府）に通勤可能な人

### ◇勤務日

週3日から4日勤務で、土日・祝日勤務可能な人

### ◇勤務時間

午前6時20分～午後6時30分の間の運航時間内

### ◇募集人員

1人

### ◇賃金

船長 1万7000円/日  
甲板員 1万円/日

### ※月1回支給します。

### ◇保険関係

船員保険を適用

### ◇申込期限

8月29日（金）

### ◇申込方法

履歴書を熊南総合事務組合へ提出してください。

### ◇問合せ先

〒742-1107  
平生町大字曾根433-3

熊南総合事務組合  
☎57-0530

## 募 スポーツ ボランティア募集

田布施町では、各種スポーツ行事などにご協力いただけるボランティアを募集します。ぜひお気軽にお申し込みください。

### ◇申込先

社会教育課（中央公民館内）

☎52-5813

### ◇申込期限

9月30日（火）

### ※ただし、この期間以降も随時受け付けます。

## 募 情報処理技術者の募集

山口県警察では、情報処理技術者を募集しています。

### ◇対象

昭和50年4月2日以降に生まれた人

### ◇募集人員

2人程度

### ◇受験資格

受験案内を参照

### ◇募集期間

7月30日（水）～9月8日（月）

### ◇受験案内・申込書

山口県警察本部・各警察署で

配布  
山口県警察ホームページにも掲載

### ◇問合せ先

山口県警察本部警務課人事係

☎083-933-0110

## 募 防火標語の募集

◇応募資格 田布施町に居住する65歳以上の人

### ◇課題

・住宅防火（特に住宅用火災警報器）に関するもの

・放火・火災の防止に関するもの

・火災が起こった際、火がつきにくく、燃え広がらない防災

エプロンの普及に関するもの

・その他火災予防に関するもの

（山火事予防に関するものは除く）

### ◇応募要領

官製はがきに作品（標語1点）・郵便番号・住所・氏名（フリガナ）・年齢・性別・電話番号を記入し送付

### ◇その他

・1人1点  
・入賞発表は平成27年2月中旬予定

・自作の未発表のものとする

・提出作品は原則返却しない

・著作権は主催者に帰属するものであること



### ◇応募期限

10月3日（金）必着

### ◇応募・問合せ先

〒743-0011

光市光井6-16-1

光地区消防本部予防課指導係

☎0833-74-5602

## 募 河川愛護月間 絵手紙の募集

### ◇募集内容

テーマ「川遊び・川での思い出・川への思い」

川での体験や川と触れ合い感じた「川での思い出や川への思い」を文章にし、絵と組み合わせて描いた絵手紙（デザイン・彩色・画材は自由）を募集します。

### ◇応募資格

どなたでも

※応募できる作品は1人1作品

### ◇応募方法

応募作品（郵便はがきサイズ）の裏面に氏名、住所、電話番号

以下は広告スペースです。「広報たぶせ」の内容とは関係ありません。

# 稲とぎ・うすひきは

株式会社 **ファームランド**

〒742-1504 山口県熊毛郡田布施町大字川西394番地1

TEL(0820) **52-1808**

号のほか、小・中・高校生は学校名と学年を明記し郵送（氏名、住所および学校名にはふりがなをつけてください）

◇応募期限  
9月22日（月）※当日必着

◇応募・問合せ先  
〒100-8918  
東京都千代田区霞が関  
国土交通省水管理・国土保全局治水課内 2-1-3  
「河川愛護月間」絵手紙募集係  
☎03-5253-8111



### 危険物取扱者試験

◇試験日 11月16日(日)

◇試験会場

光地区消防組合消防本部ほか  
(光地区会場は乙種4類のみ)

◇受験手数料

甲種5000円、乙種3400円、丙種2700円

◇受付期間

8月29日(金)～9月12日(金)

※電子申請：8月26日(火)

～9月9日(火)(消防試験  
研究センター〈<http://www.shoubo-shiken.or.jp>〉を参照)

◇願書提出・備付先 光地区消防組合消防本部または東消防署

■準備講習会

◇対象 乙種4類の受験者

◇日時 10月31日(金)

午前9時～午後5時

◇場所 光地区消防組合消防本部

◇受講料

・光地区防災協会加入事業所の受講者 4000円

・右記以外の受講者 7000円  
※受講料には、テキスト・乙4  
例題集代金を含みます。

◇募集人数 先着50人

◇講習会受付期間

8月29日(金)～9月12日(金)  
◇申込方法 受験願書提出時に  
代金を添えて申込む

◇問合せ先

光地区防災協会事務局  
(光地区消防組合消防本部内)  
☎0833-74-5602



### みんなで楽しむ 天体観測

天体望遠鏡を使って、火星や  
土星を観測し、星座の見つけ  
方を学んで、夏の星座を観測  
してみませんか。ふるって御  
参加ください。(参加無料)

※中学生以下は、保護者同伴で  
お願いします。

◇日時

8月26日(火)・27日(水)

午後7時30分～午後9時

◇場所

やまぐち総合教育支援センター  
(山口市秋穂二島1062  
山口県セミナーパーク内)

◇定員 各回30人

◇募集期間

各開催日の1週間前まで

※定員になり次第、締切

◇申込・問合せ先

やまぐち総合教育支援センター

### 教育支援部

☎083-987-1190  
Fax 083-987-0209

E-mail [gakko@center.ysn21.jp](mailto:gakko@center.ysn21.jp)

URL <http://www.ysn21.jp/>

※申込み・問い合わせは、電話・  
FAX・Eメール・ウェブサ  
イトからお願いします。



### 熊南祭

熊毛南高校の文化祭です。

○9月6日(土)

午前8時40分～正午

パソコン部・放送部・吹奏楽  
部によるステージ発表

(体育館のみ一般公開)

○9月7日(日)

午前8時40分～午後2時

ビデオ上映、文化部展示、お  
茶会、カラオケ大会、男女装  
コンテスト、カレーライス・  
焼き鳥・焼きそばなどの模擬  
店(一般公開)

※大部分が校舎内ですので、ス  
リッパをご持参下さい。

■場所・問合せ先

熊毛南高校(駐車場あり)  
☎56-3017



### 身体障害者対象の 県職員採用選考

◇選考職種

「事務」…3人程度

知事部局、教育庁、企業局等  
の各課および出先機関(県立  
学校を含む)における一般行  
政事務

「小・中学校事務」…1人程度  
市町小・中学校における一般  
事務

◇選考日時および場所

○第1次選考 10月4日(土)

山口県総合交通センター

・受付

午前10時20分～午前10時40分

・試験

午前11時～午後3時30分

○第2次選考

10月31日(金) 山口県庁

◇受付期間

7月11日(金)～8月29日(金)

※点字版の受験案内は、田布施  
町役場総務課に備え付けてあ  
ります。

◇問合せ先

〒753-8501

山口市滝町1-1

山口県人事委員会事務局任用係

☎083-933-4474

以下は広告スペースです。「広報たぶせ」に掲載している内容とは関係ありません。

**あさの郷**  
SOLQETAS 民家改修型の  
小規模デイサービス

■提供時間 10:00～15:30(月～土曜日)

障がい者 対象 予約受付中 送迎あり!!  
障がい児

はなみずき放課後等デイサービス  
はなさく相談支援事業所 9月スタート

TEL (0820) 25-3715 FAX (0820) 25-3737  
田布施町麻郷尾迫1697番地

全メーカー全車種トータル販売

**新車・中古車 150台以上展示中**

満足をしていただけるサービスを心がけております

オートプラザ  
**(株)大島商会**

〒742-1514  
熊毛郡田布施町別府国道沿  
TEL. (0820) 55-5011  
FAX. (0820) 55-5085 <http://www.ap-oshima.com>

\*「広報たぶせ」の点字版または音訳テープをお届けします。社会福祉協議会(☎53・1103)へお問い合わせください。

たぶせスポーツまつり  
第4回田布施町ウォーキング大会  
参加者募集!

◎日時 10月11日(土)  
午前10時スタート

- ◎コース ①郷土館コース(4.4km)
- ②大橋コース(6.8km)
- ③古墳コース(9.0km)

◎参加資格 健康で参加でき、交通ルールを守れる人  
※小学3年生以下は保護者同伴

◎参加料 500円 ※小学3年生以下は無料

◎参加賞 小学4年生以上の人にタオルを進呈

◎申込期限 9月25日(木)

◎申込方法 各公民館・スポーツセンターに備え付けの参加申込書に必要事項を記入して提出してください。

※「たぶせいきいき健康スタンプラリー」対象事業

☎田布施スポーツクラブ(中央公民館内)  
☎52-5813

平成26年度 田布施町

生涯学習芸能発表会

日時 9月7日(日) 正午～

場所 西田布施公民館

主催 田布施町文化協会

後援 田布施町教育委員会

※出演団体

琴昇流大正琴(田布施ハープ会)・雪峰流剣詩舞中央教室・吟詠教室・石城歌謡教室・麻里府ミュージッククラブ・日舞 美音若会・西田布施同好会(歌謡)・雪峰流竹柳館剣詩舞道田布施剣詩舞会・国木歌謡教室・西田布施歌謡教室・八和田カラオケ教室・麻里府歌謡教室・レイフラワー田布施・ひまわり歌謡教室・藤恵会日舞・雪峰流竹柳館波野吟詠会・田布施歌謡教室・大正琴橘流優美会・喜楽会生きがい歌謡教室・バンブーうたくらぶ・たぶせ竹楽坊・悠々ハーモニカクラブ

☎社会教育課 ☎52-5813

田布施町民憲章

豊かな自然に恵まれ、歴史と伝統をうけついでわたくしたち田布施町民は、力を合わせ、活力にみち未来に輝く田布施を築くため、この憲章を定めます。

1. 健康で明るいくらしにつとめます
1. 豊かな心を養い、文化を高めます
1. 暖かい家庭を築き、伸びゆく力を育てます
1. 人に親切にし、互いに助けあいます
1. きまりを守り、平和なふるさとをつくります



町の花  
コバノミツバツツジ



町の木  
クロガネモチ

人口と世帯  
(7月1日現在)



人口	15,927人
	(増減 - 22人)
男	7,567人
女	8,360人
世帯	6,997世帯

休日・夜間納税(相談)窓口  
8月・9月

滞納が続くと、納期から本税(料)納付までの経過日数に応じて延滞金が加算されます。督促手数料や延滞金を含めて完納とならない場合滞納処分を受けることになります。

やむを得ず納期限までに納付できない事情のある人などの、納付に関する相談もお受けします。

■休日昼間納税(相談)窓口(8:30~17:00)

8月31日(日) 9月28日(日)

■平日夜間納税(相談)窓口(~20:00)

8月29日(金) 9月30日(火)

◇納付場所 町役場1階 税務課窓口

◇対象および内容の問合せ先

町県民税・固定資産税・軽自動車税	……………税務課	☎52-5804
国民健康保険税・後期高齢者医療保険料・介護保険料	……………健康保険課	☎52-5809
保育料および児童クラブ保育料	……………町民福祉課	☎52-5810
町営住宅使用料および駐車場使用料	……………建設課	☎52-5807
下水道受益者負担金	……………建設課	☎52-5817

今月の納期

- 町県民税 (2期)
- 国民健康保険税・介護保険料 (2期)
- 後期高齢者医療保険料 (2期)